



# Goarahat og Sandvikhalvøya utvalgt kulturlandskap

## Forvaltningsplan 2022 – 2025



*Foto: Jan Helmer Olsen for Fylkesmannen*

**Desember 2022**

## Innhold

Sammendrag .....	4
1. Innledning/bakgrunn .....	4
2. Områdebeskrivelse og verdier .....	5
2.1 Geografisk beliggenhet.....	5
2.2 Eiendommer og eiere .....	6
2.3 Topografi.....	7
2.4 Berggrunn .....	7
2.5 Vegetasjon, beite og beitebruk .....	7
3. Fovaltningsplanen .....	12
3.1 Organisering før og etter 2020.....	12
4. Visjon/mål .....	15
4.1 Visjon.....	15
4.2 Nasjonale mål.....	15
4.3 Regionale mål.....	15
4.4 Lokale mål.....	15
4.5 Forankring i andre planer .....	16
5. Bosettingshistorie .....	16
5.1 Forhistorisk tid .....	16
5.2 Tamreindrift og husdyrhold.....	17
5.3 Sjøsamisk kulturlandskap.....	17
5.4 Bosettingen fra ca. 1850-1940 .....	17
5.5 Bosettingen fra krigen og fremover .....	19
5.6 Høstingskultur.....	19
6. Geologiske verdier .....	19
6.1 Berggrunn .....	19
6.2 Løsmasser .....	<b>Feil! Bokmerke er ikke definert.</b>
7. Biologiske verdier .....	21
7.1 Naturtype .....	21
7.2 Utvalgte naturtyper i området.....	22
7.3 Verdifulle og rødlistede naturtyper i området .....	23
7.4 Artsmangfold .....	23
7.5 Rødlista og fremmede arter .....	24
8. Kulturhistoriske verdier .....	24
8.1 Arkeologiske kulturminner .....	24
8.2 Nyere tids kulturminner .....	28
8.3 Stedsnavn .....	31

8.4	Veier og stier .....	31
9.	Styrker, svakheter, muligheter og utfordringer .....	32
9.1	Styrker i området .....	32
9.2	Svakheter og utfordringer i området.....	33
9.3	Muligheter .....	33
10.	Skjøtsel og vedlikehold – tiltak.....	34
10.1	Årlige UKL-midler til tiltak i området .....	34
10.2	Gjennomførte tiltak .....	34
11.	Lovverk – status og tiltak .....	34
11.1	Områdets status i kommuneplanen og plan- og bygningsloven .....	34
11.2	Forankring i fylkesplan, regionale planer og handlingsprogram m.m. på lengre sikt.....	34
11.3	Områdets status i forhold til naturmangfoldloven .....	34
11.4	Kulturminneloven .....	35
12.	Næringsverdier og næringsutvikling .....	35
12.1	Primærnæringer .....	35
12.2	Næringsutvikling .....	36
12.3	Andre næringer i og omkring UKL-området.....	36
12.4	Interesseorganisasjoner i og omkring UKL-området.....	36
13.	Formidlingsverdier .....	37
13.1	Lokalkunnskap .....	37
13.2	Fortellertradisjon i landskapet – sagn og fortellinger.....	38
13.3	Kunnskapsmiljø.....	38
13.4	Fotodokumentasjon og refotografering .....	38
	KILDER.....	40
	Liste over vedlegg .....	43

## Sammendrag

Utvalgte kulturlandskap (UKL) i jordbruket er en oppfølging av nasjonale mål om å ivareta kulturlandskapet. I Finnmark er *Goarahat og Sandvikhalvøya* i Porsanger valgt til å representere fylket på grunn av de unike verdiene som finnes i området. Fra 2019 ble også *Skoltebyen* i Neiden, Sør-Varanger UKL-område i Finnmark.

Denne forvaltningsplanen er et praktisk hjelpemiddel som beskriver blant annet geografi, topografi, vegetasjon, jordbruksaktivitet, næringsvirksomhet, eiendomsstruktur og historie. Planen beskriver også kartlagte verdier i området nærmere: geologiske, biologiske og kulturhistoriske verdier, og formidlingsverdier, samt styrker, svakheter, muligheter og utfordringer. Ut ifra dette er det laget en tiltaksplan der bygdas befolkning, gårdbrukere, grunneiere, lag og foreninger, kommunen og bygdas øvrige kompetansemiljø er viktige samarbeidspartnere.

Rullering av forvaltningsplanen ble påbegynt av Fylkesmannen i Finnmark i 2018 og ferdigstilt av Porsanger kommune i 2021. Denne utgaven er en oppdatert versjon av planen fra 2014. Denne versjonen av forvaltningsplanen er for perioden 2021-2024.

### 1. Innledning/bakgrunn

Det er et nasjonalt mål å dokumentere og få en særskilt forvaltning av «spesielt verdifulle kulturlandskap». Dette fremgår av Stortingsmelding 21 om «Regjeringens miljøvernpolitikk og rikets miljøtilstand». Bakgrunnen for dette er en nasjonal arealpolitikk hvor en ønsker en bærekraftig forvaltning av landets arealressurser, samt skape gode fysiske omgivelser. En bærekraftig arealpolitikk kan bidra til langsiktige løsninger og tilføre nye verdier i omgivelsene. Slik vil en også kunne unngå miljøkonflikter i form av nedbygging eller ødeleggelse av verdier. Dette er areal som danner grunnlag for bosetting, næringsutvikling, opplevelse, rekreasjon, samt sikrer landskapsverdier og som gir et biologisk og kulturelt mangfold.

Landbruksdirektoratet, Miljødirektoratet og Riksantikvaren la i 2007 etter oppdrag fra Miljøverndepartementet, Landbruks- og matdepartementet frem rapporten "Utvalgte kulturlandskap i jordbruket". Mandatet for gruppa var å se på hvordan en kunne samordne, oppdatere og styrke innsatsen på kulturlandskapsområdet i landbruket. Rapporten la føringer for hvordan en gjennom målrettet forvaltning kunne ivareta områdene som ble valgt ut.

Områdene som ble valgt ut har store kulturhistoriske og biologiske/økologiske verdier. Dette er områder hvor en gjennom tradisjonelle driftsformer og byggeskikk har tilegnet seg spesielle verdier, strukturer og landskap. Disse verdiene ønsker en å ivareta gjennom langsiktig forvaltning, forutsigbar drift, skjøtsel og vedlikehold. Dette er altså områder som er eksklusivt utvalgt og som skal fungere som nasjonale referanseområder. Områdene kan sees på som utstillingsvinduer som viser intakte natur- og kulturhistoriske kvaliteter fra landet vårt. Miljøvern- og Landbruks- og matdepartementet utnevnte i 2012 Goarahat og Sandvikhalvøya som utvalgt kulturlandskap i jordbruket i Finnmark med bakgrunn i følgende verdier:

- **Et helhetlig landskap** med fjord og jordbruksaktivitet med store kultur- og naturhistoriske verdier og biologisk mangfold. Aktive bønder med melke- og kjøttproduksjon, viktige beiteområder for sau, og et aktivt og engasjert lokalmiljø.
- **Kontinuitet og tidsdybde** stedfestet gjennom arkeologiske funn og lang tids jordbruksaktivitet.
- **Er representativt og har særpreget**, området er representativt for fjordbygdene i Finnmark, mens dolomittområdet bidrar til et særpreget biologisk mangfold.

- **Formidlingsverdien** er stor siden området ligger langs E6 og er lett tilgjengelig for lokalbefolkning og gjennomreisende.

## 2. Områdebeskrivelse og verdier

Visjonen for Goarahat og Sandvikhalvøya utvalgte kulturlandskap er *"Et levende kulturlandskap for alle som ferdes i Goarahat og Sandvikhalvøya."*

Goarahat og Sandvikhalvøya utvalgt kulturlandskap har bl.a.

- ✓ Svært store verdier;
  - biologiske (bla 3037,9 da med verdifulle naturtyper avhengig av beite/49 lokaliteter, mer enn 76 registrerte naturtypelokaliteter),
  - kulturhistoriske (bla trolig Norges største hellemerifelt i antall figurer, krigsminner, masse freda kulturminner)
  - menneskelige (mange aktive grunneiere og foreninger, sjøsamisk språk og kultur) og
  - geologiske (bla Porsanger dolomitten med de immaterielle kulturminnene Trollene i Trollholmsund)
- ✓ Området har svært mange grunneiere (over 300) og mange drivere og
- ✓ Området er stort og variert, hele 22 209,3 daa

Goarahat og Sandvikhalvøya tilfredsstillere alle kriteriene som et Utvalgt kulturlandskap: Helhetlig landskap, kontinuitet og tidsdybde, representativitet, særpreg og formidlingsverdi.

Arbeidet med UKL ble fram til 2020 ledet av en regional styringsgruppe med representanter fra Fylkeskommunen, Sámediggi/Sametinget, Fylkesmannen, Finnmarkseiendommen og lokal koordinator. Det ble opprettet en lokal samarbeidsgruppe for å sikre lokal forankring og samarbeid om arbeidet med UKL. Gruppen består av representanter fra næring, landbruk, grunneiere, lag og foreninger i området.

Fra 2020 ble ansvaret overført fra Fylkesmannen til Porsanger kommune.

### 2.1 Geografisk beliggenhet

Goarahat og Sandvikhalvøya ligger på vestsiden av Porsangerfjorden cirka 30 kilometer fra Lakselv i Porsanger kommune. Området ligger øst for E6 og strekker seg fra Goarahat til Billávuotna/ Indre Billefjord. Det totale arealet er om lag 22 km<sup>2</sup>. Fig.1 viser grensen for det utvalgte området med en tykk blå strek. Fra Billávuotna//Indre Billefjord følger avgrensningen strandlinja rundt Gálgošluokta /Ytre Sandvik hvor området strekker seg ut i et langstrakt nes. Området følger videre strandlinja langs øst helt frem til Goarahat. Grensa langs vest følger E6 fra Goarahat til Billávuotna.

Området ligger i nord boreal vegetasjonssone, som er særpregget av de nordlige bjørkeskogene. Temperaturmålingene fra Kistrand (to mil nord for Billefjord) viser en årsmiddeltemperatur på 1,4°C. I januar er middeltemperaturen på -6,5°C, mens juli har en middeltemperatur på 11,2°C. På Kistrand er årsmiddelet for nedbør på 570 mm. Porsangerfjorden er et nedbørsfattig område, der de indre deler av fjorden har betydelig mindre nedbør enn de ytre.





Fig. 1– Kart over området. Kilde: Geovekst, Kartverket og Porsanger kommune

## 2.2 Eiendommer og eiere

Det er godt over 250 eiendommer innenfor Goarahat og Sandvikhalvøya - utvalgt kulturlandskap, og enda flere grunneiere, i overkant av 300. Finnmarkseiendommen er største grunneier i området, og

fester videre både eiendommer og punktfester til blant annet jordbruksareal, bolig og hyttetomter. De alle fleste grunneierne og festerne er ikke bosatt i området. Mange bor i Lakselv, men også andre steder i Porsanger, Finnmark, blant annet en del i Hammerfest, Alta og Honningsvåg, og i landet for øvrig. Det er også flere grunneiere som er bosatt i utlandet. Bygda Billefjord med omegn har omtrent 400 innbyggere. Bygda ligger 37 km nord for Lakselv, og hovednæringen på stedet er landbruk. Grunneierne som driver jordbruk, leier som regel mesteparten av sine dyrkede arealer fra andre grunneiere med eiendommer i området eller fra Finnmarkseiendommen (FeFo).

### **2.3 Topografi**

Landskapet er småkupert med bratte åser og koller. De høyeste toppene Suolovárrí og Stuorračohkka er på henholdsvis 132 og 130 meter. Nes og viker preger kystlinja fra Cuoppogieddi/Indre Sandvik til Goarahat. Omtrent halvparten av området er dekket av bjørkeskog. I nord går skoggrensa omtrent i havet og bjørkeskogen dominerer. I sør er det en god del kontinentalt preget furuskog. Spredte myrer, tjern, vann og jordbruksareal bryter opp skoglandskapet. De sjønære områdene preges av skogløse koller med tynt eller manglende jorddekke. Disse områdene med åpen fastmark utgjør 1/3 av totalarealet. Mellom kollene finnes frodige areal hvor mye av dette er dyrka opp. Jordbruksarealet ligger derfor spredt på halvøya og utgjør ca 1500 dekar fulldyrka mark, ca 220 dekar overflatedyrka og ca 350 dekar innmarksbeite. Størstedelen av arealet er i drift.

### **2.4 Berggrunn**

Berggrunnen er i all hovedsak fattig i Porsanger, men det går et ganske bredt dolomittbelte over Porsággvuotna/Porsangerfjorden. Deler av Goarahat og Sandvikhalvøya ligger i dette dolomittbeltet noe som gir området et rikt biologisk mangfold, med gode forhold for spesielle kalkkrevende arter. I Kolvik og omegn dominerer metasandstein i veksling med kvartsitt og glimmerskifer i de indre og høyereliggende områdene. Fra Billefjord i nord og langs Sandvikhalvøya til Činavuohppi/Trollholmsund dominerer biolittskifer. Sandvikhalvøya fra Billefjord til Sarvvesvuotna/Kolvik samt ytre fjordvendte hellinger har sparsomt med løsmasser. Men det finnes grusavsetninger avsatt som strandvoller flere steder. De mektigste ligger ved Lukkanjarga mellom Goarahat og Suorbmegohppi.

### **2.5 Vegetasjon, beite og beitebruk**

#### **2.5.1 Vegetasjonskartlegging**

Norsk institutt for jord- og skogkartlegging (NIJOS) gjorde i 2004 en vegetasjonskartlegging i Sarvvesvuotna/Kolvik og omegn, over ett noe større område enn det utvalgte kulturlandskapet.

Kartleggingen gir oss en oversikt over utbredelsen av vegetasjonstyper, informasjon om variasjon i økologiske forhold og hvilke naturressurser som finnes. Det kartlagte området består av 40 % blåbærbjørkeskog i beiteområdet, 15 % lav- og lyngrik bjørkeskog, 10 % engbjørkeskog, 10 % lavhei, 8 % kystlynghei, 5 % dyrka mark, 3 % grasmyr, 3 % reinrosehei, 2 % rishei, 2 % beitevoll og 1 % rismyr.

Skogen utgjør et viktig beite i utmarka i området. I det kartlagte området er det store arealer med frodig engbjørkeskog som kan skjøttes til beite. Produksjonen er kanskje to til tre ganger så høy som i blåbærskogen. Her finnes mer verdifulle beiteplanter enn i blåbærskog der smyle ofte er eneste beiteplante. Et stort potensial for økt beitetilgang ligger i skjøtsel av dyrka mark som ikke drives lenger. Slike områder er oftest dominert av sølvbunke som reduserer beiteverdien. Erfaring fra området har vist gode resultater etter fjerning/knusing av ildtuer. Tradisjon for uttak av ved til eget bruk gjennom vedteig hos FeFo har ført til at en har greid å opprettholde flotte åpne og produktive beiteskoger i deler av beiteområdet. Det har helt til senere år vært drevet aktiv skogforvaltning med tilvisning av vedteig for hogst. I dag søker den enkelte selv vedteig gjennom nettbaserte løsninger.

Utmarksbeitet dekker det utvalgte området, samt store arealer sør, nord og vest for området. Alle sauene på gårdsbrukene går på utmarksbeite i området. De fleste saueeierne er med i Kolvik og omegn beitelag. Værene fraktes til øyer i Leavdnjavuotna/Porsangerfjorden. Lamminga foregår i mai, og dyra slippes gjerne på beite rundt 10. juni. Sankingen foregår i september. Sauene beiter innenfor ulike områder alt etter besetning. Normalt har det for flere av besetningene vært slik at dyrene beiter i lavlandet, ved sjøen på Sandvikhalvøya tidlig på sommeren. Senere i sesongen beites det mer i Billefjorddalen og de høyere områdene vest for E6 og i det utvalgte området, der dyra bl.a. beiter på sopp.



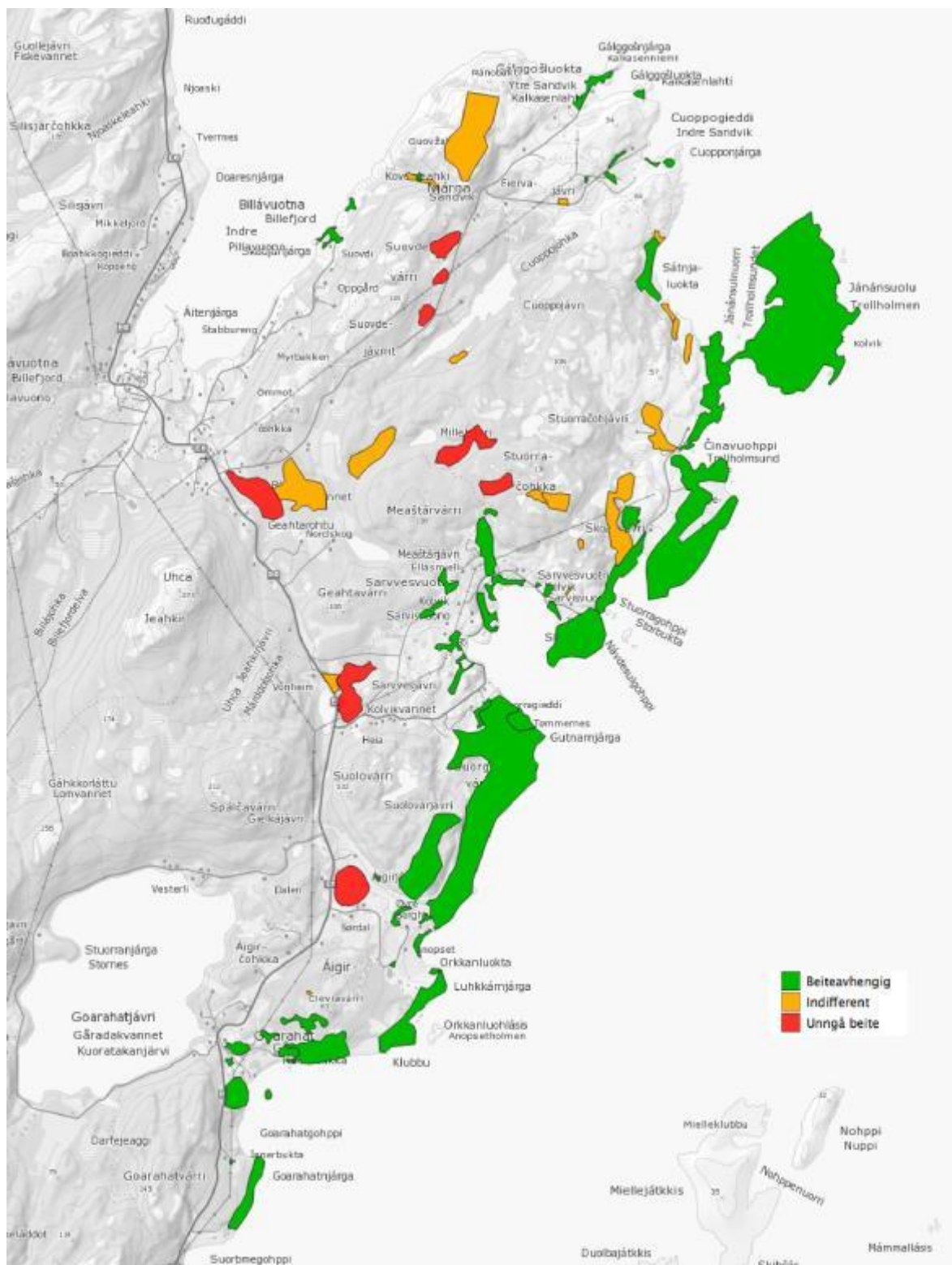


Fig. 2 – Naturtypearealene fordelt på 3 grupper med ulike behov for beite for å bevare naturverdiene. Grønn gruppe: Naturtyper som er avhengige av beite. Gul Gruppe: Indifferente naturtyper (tåler å beites og tåler også fravær av beite). Rød gruppe: Bør ikke beites.

### 2.5.2 Beite- og skjøtelsesplan

Beite- og skjøtelsesplan for Goarahaht og Sandvikhavøya, som er vedlegg 9 til planen, beskriver samordning av beitebruken med skjøtelsesbehov på verdifulle lokaliteter i området. Planen som er fra 2016 foreslår detaljert beitebruk av området.

Behovet for beite varierer mellom de ulike naturtypene som er registrert i Goarahat og Sandvikhalvøya.

Noen er **avhengig** av beite for å opprettholde naturverdiene. I Goarahat og Sandvikhalvøya gjelder det:

- Hagemark
- Slåttemark
- Naturbeitemark
- Åpen kalkmark

Andre er **indifferente** (de klarer seg både med og uten beite). I Goarahat og Sandvikhalvøya gjelder det naturtypene:

- Rik berglendt mark
- Kalkrike områder i fjellet
- Rik fastmark i fjellet
- Rik kilde
- Rikmyr
- Strandeng

Den tredje gruppen er de naturtypene der beiting bør **unngås**. I Goarahat og Sandvikhalvøya gjelder det de to naturtypene

- Kalksjøer
- Rik kulturlandskapssjø

Flere andre kartleggingsprosjekter har bla avdekket mange lokaliteter med stor artsrikdom av beitemarkssopp.

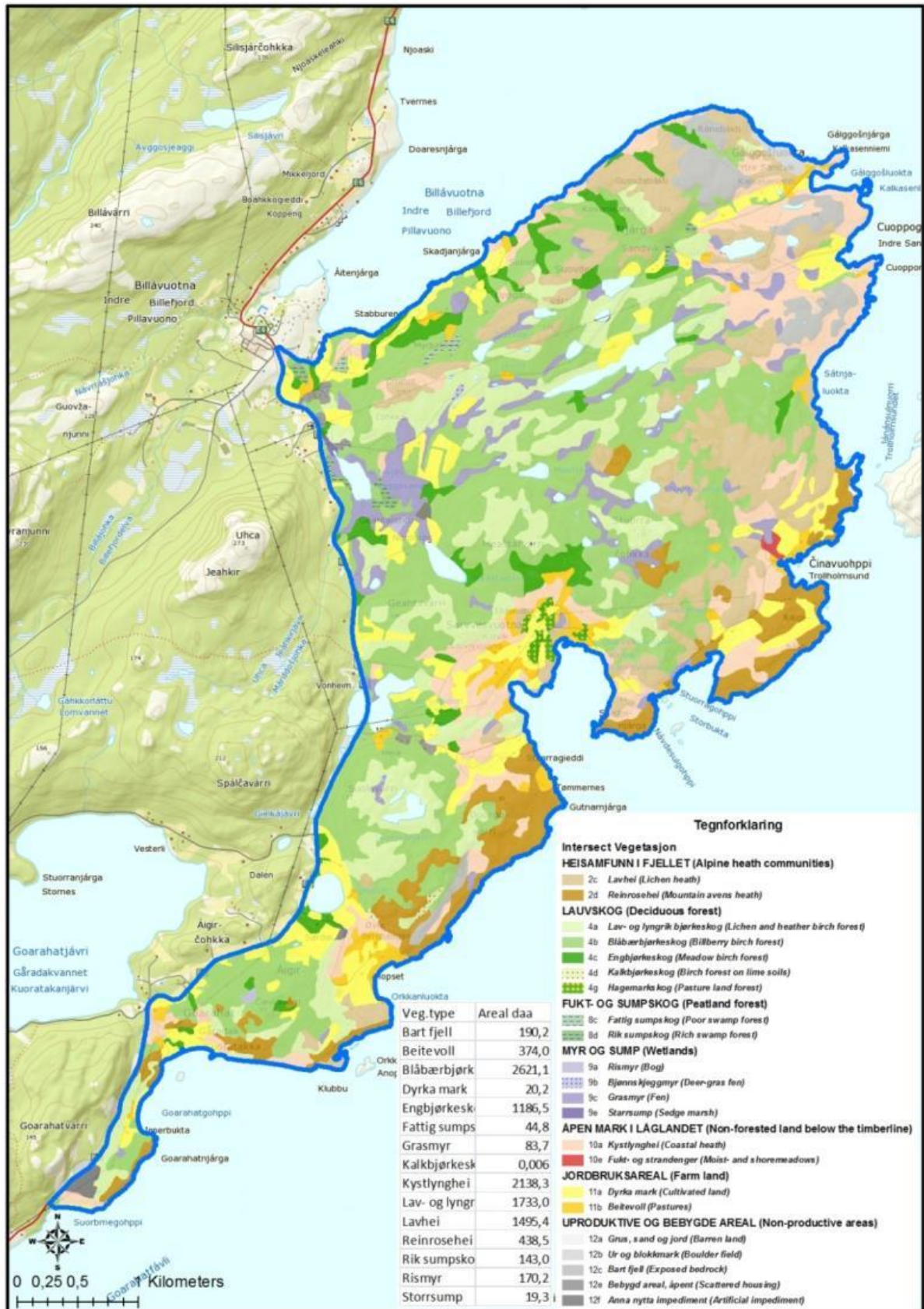


Fig. 3 – Vegetasjonskart for Kolvik med omegn

### 3. Fovaltningsplanen

Forvaltningsplanen er et verktøy for å sikre en forsvarlig og langsiktig forvaltning av området. Gjennom planen skal verdier ivaretas og utvikles gjennom forutsigbar drift, skjøtsel og vedlikehold ved å:

- Gi en utdypende beskrivelse av området
- Beskrive geologiske-, biologiske-, kulturhistoriske-, nærings- og formidlingsverdier
- Beskrive styrker, svakheter, muligheter og utfordringer, og slik fremme ønsket aktivitet og beskytte mot uønskete inngrep
- Tydeliggjøre hvilke mål og visjon en har for Goarahat og Sandvikhalvøya
- Gi retningslinjer om skjøtsel, tiltak, oppfølging, formidling, og dokumentasjon

Denne forvaltningsplanen omhandler UKL-området unike geologi, biologi, kulturhistoriske verdier, tradisjoner og formidlingsverdier. Den første planen virket for 2014- 2018. Denne planen tar for seg mål for ivaretagelse av disse verdiene i perioden 2021-2024.

Planen skal bidra til økt forutsigbarhet for rettighetshavere og brukere i spørsmål knyttet til området. Forvaltningen er basert på frivillig deltakelse fra grunneiere, organisasjoner og andre, hvor avtaler som inngås med staten er den forpliktende delen. Forvaltningsplanen vil være i konstant endring, og er i stor grad knyttet til beskrivelse av området og verdiene der.

Forvaltningsplanen har ikke rettskraftig virkning, og tiltak i planen gjennomføres med frivillig deltakelse fra lokale aktører og grunneiere. Forøvrig reguleres arealbruken i området av kommuneplanens arealdel foruten landbrukets særlover, plan- og bygningsloven og av kulturminneloven og naturmangfoldsloven. Forvaltningsplanen medfører dermed ikke endret arealbruk i forhold til plansituasjonen, selv om aktiviteten øker på flere områder.

Hvert år lages en egen handlingsplan, som i detalj beskriver ønskede aktiviteter og tiltak for inneværende år. Det stilles økonomiske virkemidler til rådighet i forbindelse med tiltaksplanen. Flere aktører i offentlig forvaltning og flere ulike sektorer innen landbruk, kultur og næring for øvrig, deltar med virkemidler i samfinansiering, sammen med egen innsats fra de lokale aktørene.

#### 3.1 Organisering før og etter 2020

##### 3.1.1 Før 2020

Arbeidet med den opprinnelige planen var fordelt på tre nivå: regional styringsgruppe, UKL koordinator og lokalbefolkning bestående av eiere/forvaltere/brukere og fagmiljø. De ulike aktørene bidro med sin kompetanse, noe som gav en helhetlig plan med relevant kunnskap for å forvalte området på en god måte.

##### *Regional styringsgruppe*

Den regionale styringsgruppa sitt ansvar har frem til ut 2019 vær å utforme og koordinere arbeidet med forvaltningsplanen, samt sikre at den er i tråd med nasjonale retningslinjer. Arbeidet skjer i samarbeid med kommunen, eier/forvalter og fagmiljø. Styringsgruppa har hatt et veiledningsansvar i forhold til brukere/forvaltere i drifts, vedlikeholds- og skjøtelsesmetoder som er i tråd med forvaltningsplanen. Styringsgruppa ved Fylkesmannen i Finnmark sendte i 2018 revidert plan ut på høring, men arbeidet ble ikke ferdigstilt.

##### *Kommunen*

Kommunen har frem til 2020 vært bindeleddet mellom eier/forvalter/bruker på den ene side og fylket som regionalt ansvarlig på den andre siden. Fram til 2020 har dette arbeidet vært styrket ved en egen



kommunalt ansatt UKL-koordinator som bl.a. har hatt ansvaret for oppfølging av lokal samarbeidsgruppe.

### ***Lokalbefolkningen - eier/forvalter/bruker***

Eiere/forvaltere/brukere er de viktigste aktørene i arbeidet med det regionalt utvalgte området og bidrar aktivt i arbeidet med planen og oppfølging av tiltak. Innenfor denne gruppen tilhører også organisasjoner, stiftelse, museer, statlige aktører, privatpersoner m.m. Lokalbefolkningen er representert i en samarbeidsgruppe som ble etablert med bred representasjon fra ulike interesser i området. Denne gruppen har blitt kalt lokal samarbeidsgruppe for UKL i Goarahat og Sandvikhalvøya.

#### ***3.1.2 Fra 01.01.2020***

I 2019 ble det kjent at ansvaret for utvalgte kulturlandskap var planlagt overført til kommunene. En ny forskrift for ordningen ble sendt på høring med høringsfrist 16.september. Forskriften ble gjort gjeldende fra 1.1.2020

### ***Kommunen***

Fra 01.01.2020 er ansvaret for utvalgte kulturlandskap overført fra staten til den enkelte kommune. Med dette overtok kommunen ansvar for utforming og koordinering av forvaltningsplan, samt oppfølgings- og veiledningsansvar i forhold til forvaltningen.

### ***Lokalbefolkningen - eier/forvalter/bruker***

Eiere/forvaltere/brukere er de viktigste aktørene i arbeidet med det regionalt utvalgte området og bidrar aktivt i arbeidet med planen og oppfølging av tiltak. Innenfor denne gruppen tilhører også organisasjoner, stiftelse, museer, statlige aktører, privatpersoner m.m. Lokalbefolkningen representert i en samarbeidsgruppe som ble etablert med bred representasjon fra ulike interesser i området. Denne gruppen har blitt kalt lokal samarbeidsgruppe for UKL i Goarahat og Sandvikhalvøya.

Lokal samarbeidsgruppen har i møte 11.02.2020 vedtatt følgende mandat;

- være en pådriver, primus motor for aktivitet i området i samarbeid med koordinator for UKL
- visjoner om å skape økt næringsaktivitet i området
- arbeide med å fremme UKL-arbeidet i lokalsamfunnet
- sikre lokalkunnskap i UKL og planlegging og prioritering av tiltak
- arrangere møter i samarbeidsgruppa i samarbeid med koordinator/sekretær
- ha nær kontakt med fagkompetansmiljøene
- kontaktledd mellom kommunenivået og lokalnivået
- arbeide for godt samarbeid i området
- gi ut informasjon om prosjektet
- sikre god informasjon og kommunikasjon
- kan søke om midler
- økonomisk ansvarlig for egne prosjekt
- kan arrangere ulike arrangement lokalt (eks samlinger, kurs og markedsdager)
- kan gi uttalelser til budsjett og tiltaksplan samt forvaltningsplaner og øvrige planer
- kommunen har møterett og forslagsrett, men ikke stemmerett
- kan gi andre aktører og samarbeidspartnere møterett, men ikke stemmerett i møter

## Koordinator

Sekretærfunksjon løses av koordinator for UKL, organisert gjennom tilskuddsordningen. Koordinatoren skal kalle inn til møter, skrive referater, forestå korrespondanse og sette i verk og bidra til at møter og samlinger som gruppa initierer gjennomføres.

## Nye rollefordelinger

I høringsnotat til ny forskrift om tilskudd til tiltak i Utvalgte kulturlandskap i jordbruket og verdensarvområdene Vegaøyen og Vestnorsk fjordlandskap ble det utarbeidet en utredning til Landbruks- og matdepartementet og Miljødepartementet 01.11.2018 utarbeidet av Miljødirektoratet, Riksantikvaren og Landbruksdirektoratet. I denne utredningen var rollefordelinger med eksempler på oppgaver og forslag til ny rollefordeling mellom aktørene i forvaltningen av Utvalgte kulturlandskap og verdensarvområder. Nedenfor er en skjematisk framstilling av dette forslaget (utklipp fra utredningen).

Direktorat	Regionalt nivå	Kommune	Grunneier/driver
<ul style="list-style-type: none"><li>•Nasjonal koordinator</li><li>•Regelverksutforming</li><li>•Veiledning</li><li>•Arrangere fagsamlinger/nettverkssamlinger</li><li>•Kontroll</li><li>•Rapportering og budsjettforslag til LMD/KLD</li></ul>	<ul style="list-style-type: none"><li>•Regional koordinator</li><li>•Veiledning av komm.</li><li>•Bidra ved behov for kunnskap innen landbruk, natur og kulturminner</li><li>•Kvalitetssikre planer</li><li>•Koordinere budsjettinnspill</li><li>•Rapportering til dir.</li><li>•Klageinstans, kontroll</li></ul>	<ul style="list-style-type: none"><li>•Lokal koordinator</li><li>•Initiere tiltak</li><li>•Ansvar for utarbeiding av planer</li><li>•Søknadsbehandling og utbetaling av tilskudd</li><li>•Veiledning av og kontakt med grunneiere/drivere o.a.</li><li>•Inngå avtaler</li><li>•Budsjett, rapportering og kontroll</li></ul>	<ul style="list-style-type: none"><li>•Initiere tiltak</li><li>•Utføre tiltak</li><li>•Inngå avtaler</li><li>•Gi innspill til planer</li></ul>

Figur 4 – Rollefordeling ref. dokument «Utvalgte kulturlandskap i jordbruket og verdensarvområder: Overføring av oppgaver til kommunene i 2020»

Grunneierlag/arbeidsgruppe	Lokalt samarbeidsforum	Regionalt fagforum
<ul style="list-style-type: none"><li>•Grunneiere</li><li>•Drivere</li><li>•Andre lokalt engasjerte</li></ul>	<ul style="list-style-type: none"><li>•Kommune(r)</li><li>•Grunneiere/drivere</li><li>•Øvrige lokale samarbeidsaktører</li><li>•Regional landbruks-, natur- og kulturminneforvaltning (ved behov)</li></ul>	<ul style="list-style-type: none"><li>•Representanter for områdene</li><li>•Alle involverte kommuner</li><li>•Regional landbruks-, natur- og kulturminneforvaltning</li></ul>

Figur 5 – Arenaer for samhandling og samarbeid innad og imellom ulike områder og ulike forvaltningsnivå med eksempler på oppgaver og forslag til ny rollefordeling mellom aktørene i forvaltningen av Utvalgte kulturlandskap og verdensarvområder ref. dokument «Utvalgte kulturlandskap i jordbruket og verdensarvområder: Overføring av oppgaver til kommunene i 2020»



## 4. Visjon/mål

### 4.1 Visjon

En visjon er et bilde av hvordan vi ser for oss fremtiden. Visjonen skal kunne inspirere hver enkelt av oss, og hjelpe oss til å nå målene vi har satt oss. Visjonen for Goarahat og Sandvikhalvøya som utvalgt kulturlandskap er:

*Ett levende kulturlandskap i jordbruket for alle som ferdes i Goarahat og Sandvikhalvøya.*

### 4.2 Nasjonale mål

Det er et nasjonalt mål at:

*Utvalgte kulturlandskap i jordbruket skal gi kunnskap og opplevelser og være en ressurs for fremtida. Det skal ivaretas for å gi allmennheten kunnskap og opplevelser om vår jordbrukshistorie, de skal fungere som en ressurs for verdiskaping for eiere, brukere og forvaltere, og som referanseområde for forvaltning og forskning i tilknytning til tradisjonelle jordbrukslandskap.*

### 4.3 Regionale mål

I regionalt miljøprogram for planperiode 2019 – 2022 er det ingen regionale mål for utvalgte kulturlandskap.

I forrige regionale miljøprogram ble følgende tre fokusområder knyttet til utvalgt kulturlandskap:

- Fokus på prioriterte og utvalgte kulturlandskap: Goarahat og Sandvikhalvøya i Porsanger.
- Bruke Utvalgte kulturlandskap som et flaggskip for mat og kulturlandskap.
- I 2016 skal folk flest kjenne til Finnmarks utvalgte kulturlandskap, Goarahat og Sandvikhalvøya i Porsanger og verdiene som finnes der.

Ut fra dette var det på regionalt nivå satt følgende mål:

*Bruke Goarahat og Sandvikhalvøya-utvalgte kulturlandskap som et flaggskip for mat og kulturlandskap i Finnmark. Være et bindeledd for å knytte sammen nasjonale og lokale mål.*

### 4.4 Lokale mål

Lokale mål:

- Fortsette arbeidet med åpning av gjengrodd kulturlandskap med fokus på konsentrert beiting og gjennomføre skjøtselstiltak
- Fortsette arbeidet med å sette i stand beitelandskapet slik det var for om lag 30 år siden
- Opprettholde eller øke antall gårdsbruk og arealer i drift
- Ta vare på, formidle og øke kunnskapen om verdiene i området
- Sikre verdiene i kommunalt planverk og således minske arealkonfliktene i området
- Tilrettelegge for ny næringsvirksomhet i området basert på verdiene
- Oppmuntre til bruk av ressurser fra naturen (urter, planter, tang osv.) til bruk i matlaging og dyrefor
- Formidling og kunnskapsspredning av naturmangfold, kulturminner og kulturmiljø, jordbruksareal, natur- og friluftsområder i form av tilrettelegging for bruk av området og lokale arrangementer og/eller utstillinger

## 4.5 Forankring i andre planer

For å nå fremtidige mål for området er kunnskap om regelverk og tverrsektorielt samarbeid nødvendig for å styre fremtidige vedtak. Gjennom kunnskap og samordning vil en kunne forankre Goarahat og Sandvikhalvøya som utvalgt kulturlandskapsområde lokalt, regionalt og nasjonalt.

Landbruksdirektoratet, Miljødirektoratet og Riksantikvaren skriver i rapporten «Utvalgt kulturlandskap i jordbruket» (SLF, 2007) at fylket bør få Utvalgt kulturlandskap i jordbruket forankret i planer og hvor forvaltningen av disse kan inngå i partnerskap med flere aktører. Dette kan gjøres gjennom regionale planer, kommuneplaner, reguleringsplaner, sektorvise handlingsplaner, strategier etc. I dag er Utvalgt kulturlandskap i jordbruket forankret i «Regionalt miljøprogram for landbruket i Troms og Finnmark 2019 – 2022». Miljøprogrammet finner du på Statsforvalteren i Troms og Finnmark sin hjemmeside <https://www.fylkesmannen.no/nb/troms-finnmark/>

Satsningen på Goarahat og Sandvikhalvøya Utvalgt kulturlandskap er også forankret i Finnmark fylkeskommunes og Sametingets «Regional plan for kulturminner og kulturmiljø i Finnmark 2017-2027». Planen vektlegger at UKL-området bør satses særlig på når det gjelder formidling og kunnskapsspredning.

UKL er også forankret i Porsanger kommunens landbruksplan for 2017-2024, som er en sektorplan.

## 5. Bosettingshistorie

Goarahat og Sandvikhalvøya har vært et bosettingsområde i hele perioden det har bodd folk i Finnmark. Her finnes en rekke spor etter boplasser og tilknyttede aktiviteter fra alle perioder fra og med eldre steinalder og fram til i dag. Menneskene har for det meste valgt å bosette seg ganske nær fjæresonen, men på grunn av landhevninga etter siste istid så ligger boplassene på ulike nivå i terrenget alt etter hvor gamle de er. De eldste boplassene ligger opp mot 50 meter over dagens havnivå – og slike boplasser er det registrert flere av i området. Som regel blir boplassporene yngre jo nærmere man kommer dagens havnivå. Dette mønsteret brytes på 1900-tallet, da lokalisering i forhold til vei blir viktig.

### 5.1 Forhistorisk tid

Fra den første bosettinga fant sted for omkring 10 000 år siden og fram til rundt 1 600 e.Kr. har økonomien vært basert på utnyttelse av naturressurser – jakt, fangst, fiske og sanking. Fra den tidligste bosettingsfasen kan man finne spor etter enkle, små boliger – antagelig telt – som man lett har kunnet flytte videre til nye boplasser. Etter hvert blir boligene mer permanente konstruksjoner med gulv som har vært gravd ned i terrenget. Sporene fra de største og mest solide boligene dateres til rundt 2 000 f.Kr. Goarahat og Sandvikområdet har flere felt med slike tufter.

Fram mot år 0 ser vi at et felles symbolspråk kommer til uttrykk over store geografiske områder på Nordkalotten. Endringene er del av en langvarig prosess som har resultert i konsolidering av en egen samisk etnisitet blant jeger-sanker samfunnene i nord.

På Sandvikhalvøya er det registrert store felt med bergbilder i form av rødmalte figurer. Det er mulig disse bildene kan forstås ut fra menneskenes ønske om å signalisere felles verdier innad og forskjellighet til tilgrensede kulturer utad. På denne måten kan bergbildene og menneskene i Porsanger knyttes direkte til den samiske etnisitetsprosessen.

«Rapport over dokumentasjon av hellemalningane ved Indre Sandvik / Ruoksesbákti» utarbeidet av Norsk Institutt for Kulturminneforskning (NIKU) ble utgitt i desember 2019. Dokumentasjonsarbeidet ble finansiert med UKL-tilskudd gjennom fylkeskommunen og Statsforvalteren.

## **5.2 Tamreindrift og husdyrhold**

Fra 1500-tallet førte økt fangst som følge av økt handel og skattelegging til at bestanden av villrein og andre pelsdyr ble redusert. Samtidig ble et begrenset jordbruk vanlig i sjøsamiske områder. Det er også på denne tida vi får utviklinga av tamreindriften som en spesialisert samisk næring. Dette skjedde parallelt med kolonisering i form av kirkeetableringer og ekspansjon av norsk bosetting, først langs kysten og deretter innover i fjordene.

I Porsanger fikk jordbruk og husdyrhold en økende betydning sammen med utmarksressurser og fisken i sjøen. Fra rundt 1600-tallet er en "tradisjonell" sjøsamisk økonomi til stede: Kombinasjonsdrift med husdyrhold og fiske, fangst av sjøpattedyr og sjøfugl, samt utnyttelse av et rikt spekter av ressurser i skogen, på fjellet, i vann og elver. Det var i tillegg vanlig at sjøsamene hadde noen tamrein, både for kjøtt og for transport. Et slik bredt næringsgrunnlag har gitt de sjøsamiske familiene stabilitet og økonomisk sikkerhet.

Også reindriften har brukt området Goarahat og Sandvikhalvøya som sommerbeite for rein, selv om de viktigste reinbeitene ligger lenger innover på fjellet. Tidligere var det vanlig at reindriften folk hadde tette bånd til sjøsamene i området. Dette forholdet kalles "verdde" på samisk.

## **5.3 Sjøsamisk kulturlandskap**

Dagens kulturlandskap er altså resultat av menneskers tilstedeværelse i rundt 10 000 år. Kanskje mer enn noe annet har det tradisjonelle sjøsamiske kombinasjonsbruket - sammen med de naturgitte forutsetningene - bidratt til å gi landskapet det særegne uttrykket som det har i dag. Sporene etter tradisjonell sjøsamisk bosetting i området er tallrike. Eksempelvis i form av gammetufter, som i mange tilfeller har vært typiske sjøsamiske fellesgammer der folk og husdyr har hatt tilhold under samme tak.

Det finnes mange åpne områder med en rik flora som trives der husdyr beiter. I tillegg kommer dyrket innmark, gjerder, veier, stier og båtstøer, som utgjør viktige elementer i kulturlandskapet. Det ble slått både på enger nær gården og på såkalte utmarksslåtter, som kunne være til dels langt unna på fjellmyrer og ute på øyene. På øyene høstet man i tillegg viktige ressurser som muldebær, egg og dun.

Etter hvert ble det vanligere med gjødsling av jorder nær gården. Husdyrmøkk ble spredt utover og også fiskeavfall og tang og tare kunne brukes som gjødsel. Overgang til dyrking av jorda nær gården gjorde at utmarksslåttene gradvis mistet sin verdi. Sporene etter disse aktivitetene er i ferd med å forsvinne, men stedsnavn og fortellinger bidrar til å vedlikeholde kunnskapen om dem.

Kulturlandskapet er også mer enn det som er synlig på land. For sjøsamisk kultur har sjøen og de ressursene som fjorden har gitt vært av stor betydning. Navn på fiskegrunner samt kunnskap om méder for å lokalisere viktige fiskeplasser, er en viktig del av den sjøsamiske kulturarven, og tydeliggjør at også landskapet under vann inngår som en viktig del av det sjøsamiske kulturlandskapet.

Goarahat og Sandvikhalvøya er et av fjordområdene i Finnmark der sjøsamisk kultur og levemåte har stått sterkt fram til i dag. De fleste som bor her erkjenner og er stolt av sin sjøsamiske bakgrunn.

## **5.4 Bosettingen fra ca. 1850-1940**

På slutten av 1800-tallet var Kolvik ett av de største handelsstedene i Porsanger. I tillegg var det handelsvirksomhet både i Borbevuotna/Ytre Billefjord og en periode i Goarahat.

I følge Porsanger bygdebok var det relativt gode høyavlinger på 1850-tallet. I Billefjord var det ved telling i 1856 en potetbonde og 128 rein. I 1859 ble Finnmark landbrukselskap stiftet. Landbrukselskapet skulle bekjempe sulteføring, arbeide for bedre jordbehandling, torvskjæring og treplanting og arrangere fjøs- og dyrskuer. Rundt 1870 mente fylkesagronomen det var for lite

gjødsling, ingen grøfting, gjerding eller hesjing i området. Landbrukselskapet likte ikke krakesetting som de mente virket både til tap av og til forringelse av høyet. Innmarka ble forsømt fordi det var for mye bruk av utmark.

I 1890 var amtsagronomen på befaring i 238 fjøs i Porsanger. Han var da meget fornøyd med foring og pleie av dyrene. Det beste stellet fant han i Ytre og Indre Billefjord, samt i Børselv. Tang og tare ble bruk mye til fôr. Tare ble skåret med tareljå, helst om våren ved fjæresjø på ca. 2 favners dyp. Tangen skar man med kniv eller rev for hånd. Hoder og slog av fisk ble også bruk til fôr. Lyng ble skavet eller revet med hendene. Røsslyng var regnet som et godt fôr. Rogneløv, bjørk, selje og dvergbjørk ble brukt, samt kvister som man skar med kniv om sommeren og gav kyrene etter kalving. Reinmose ble sett på som næringsrikt fôr, det gav mye melk, var renslig og ga god lukt i fjøset. Mosen ble også revet med hendene, men helst skavet. En håndlaget trespade med skarpslipt stålplate ble brukt til å skave mosen. Bregneløv ble spesielt brukt i vinterhesjer.

Strenghesjer ble ikke tatt i bruk før 1910, bla fordi høyet var kort og egnet seg lite til hesjing. Tørking skjedde på bakken. En hjell ble i noen tilfeller brukt. Staking (sette i kraker) eller vinterhesjing ble helst foretatt med utmarkshøyet. For å beskytte vinterhesjene for rein ble de gjerdet inn. Løypingsgryte ble også brukt til dyrefor, denne ble laget på følgende måte: først la man høy i bunnen, deretter tang, tare, lyng, mose, fiskeavfall og eventuelt andre ting som hestemøkk. Så begynte man på nytt med samme lagvis fordeling. Så slo man over vann og satte på kok et par timer.

På 1900-tallet livnærte de fleste i Porsanger seg på naturhushold og det var det vanlig å kombinere fiske og jordbruk. Velstanden ble målt blant annet etter antall dyr, stabbur, båter, redskaper o.l. Det var vanlig at gården i Billefjordområdet hadde 2-3 kyr, 1 hest og 10-12 sauer, og høns. Det fortelles om kurasen "Finnkua" på 1920-tallet. Det var små kyr med stort hode, oftest hvit med røde flekker, rødsidet eller sortsidet og kollet. Dyrene melket opptil 1500 liter i året og ga fet melk. Sauene var små, men fikk 4-6 lam.

I samme tidsperiode nevnes en egen hesterase - Porsangerhesten. Den var regnet som langt bedre enn finlandshesten som også var vanlig i Finnmark. Porsangerhesten var vel 1,40 høy og sterkbygd, nøysom og rask. Fargen var gjerne rød eller lys skimlet.

Mellom Anopset og Stabbursnes fantes noen av de største gårdsbrukene. Her var det godt beite. Det var separator på alle gårdene og det ble solgt sauekjøtt og litt smør til Honningsvåg og Hammerfest. På 10 år fra 1929 -1939 ble det nydyrket over 2 000 dekar jord i Porsanger. Under jordbruksstillingen i 1939 var Porsanger blitt en av de mest betydningsfulle jordbrukskommunene i Finnmark, med over 9 300 dekar jordbruksareal i drift og 219 dekar potet. Det var stort hestehold i området på grunn av veiarbeid og transport av varer fra kaia i Sarvvesvuotna/Kolvik og Billefjord til Karasjok. Hestene gikk på vidda om sommeren i store flokker. Mye vinterfôr ble hentet fra utslåtter vinterstid med hest. Billefjord-folk hadde utslåtter ved Billefjordelva og i Gorbovuonavzi, øst og sør for Stuorra Jeahkir. Disse ble brukt frem til 1940-årene. Den dyrka jorda lå nært sjøen. Jorda var av ganske god kvalitet. Det var eget landbrukslag i området som hadde ploger og harver. Noen dyrket gulrot, kålrabi, neper og rabarbra.

På 1930-tallet hadde i alt 14 av 19 reinbyer i Karasjok sine sommerbeiter i Porsanger. Det førte til en del uoverensstemmelser. Blant annet gjorde reinen skade på enga hvert år og da særlig utslåttene.

## 5.5 Bosettingen fra krigen og fremover

Den nyere landbrukshistorien fra krigen og fremover for Goarahat og Sandvikhalvøya - utvalgte kulturlandskap er foreløpig lite skriftlig dokumentert. Denne perioden har i sterk grad formet dagens kultur og kulturlandskap. Mange lokale personer sitter med stor kunnskap om denne perioden. Dette er kunnskap som har stor betydning for videre forvaltning av området. Det er et ønske om at kartlegging av nyere landbrukshistorie blir et viktig tiltak i forvaltningsplanens handlingsplan. Noen stikkord som er funnet i ulike skriftlige kilder:

- De tradisjonelle næringskombinasjonene med jordbruk og fiske, jakt og fangst, bærplukking og dunsanking, samt løsarbeid ble videreført etter gjenreisningen
- Utbygging av jordbruket fortsatte i etterkrigstida. Det ble blant annet bygd flere nye veier til Sandvik.
- På 70-tallet var det stor nybrottsaktivitet mange steder i kommunen.

## 5.6 Høstingskultur

Høstingskulturen står fremdeles sterkt i Porsanger. Både det utvalgte området og store deler vest for E6 og fjorden med alle øyene er viktig del av denne høstingskulturen. **UKL området** har omtrent 17 lakseplasser, halvparten private og resten FeFo-grunn (ca. 6 var utleid). Storviltjakt på elg og småviltjakt på rype er vanlig. FeFo kan tildele vedteiger til befolkningen, dette er en lang tradisjon som fortsatt holdes i hevd.

Det er også flere som produserer ved for salg. Eggsanking foregår på øyene om våren. På høsten sankes det multer, blåbær, tyttebær og krøkebær. Urter og sopp sankes også. Flere dyrker potet og gulrot til eget bruk og enkelte produserer også noe for salg. Det er imidlertid ingen som driver med videreforedling eller salg av lokal mat eller andre produkter i større skala.

Mange i UKL området driver med håndverk/ duoddji. Det er aktivt lokalt sjøsamisk håndtverkslag innenfor UKL området. Mearrasámi Duodjedálli som holder kurs i ulike samiske håndverkstradisjoner. Det finnes også trebåtprodusenter, og disse driver også med reparasjon og innredning av gamle trebåter.

Øyene har vært viktige ressursområder for den sjøsamiske befolkningen i Porsanger. Mer om det kan leses i artikkelsamlingen «Den gang var det jo rikelig med fisk - Lokal kunnskap» fra Porsanger og andre fjorder som blant annet Sjøsamisk kompetansesenter har medvirket til. Lokalbefolkningen har også tradisjon på å holde bestanden av rødrev på øyene på et forsvarlig nivå for å regulere fuglebestandene og i tillegg sørge for forsvarlig egguttak.

## 6. Geologiske verdier

### 6.1 Berggrunn

På Sandvikhalvøya dominerer metasandstein (merket med gult i kartet under) i veksling med kvartsitt og glimmerskifer i de indre og høyereliggende områdene. Over halvøya mellom Kolvik til Billefjord og langs Billefjorddalen består grunnen av biotittskifer (merket med grønt i kartet). Disse bergartene varierer noe med hensyn til næringsforhold. I hellende terreng med godt jorddekke og gunstige vannforhold finnes for eksempel produktive arealer dominert av middelrike og rike vegetasjonstyper, mens vegetasjonene er dominert av nøysomme arter i områder der det er lite jorddekke og vanntransport i grunnen.



Fig. 5 – Berggrunnskart for Sandvikhøya. Kilde: [www.ngu.no](http://www.ngu.no)

På Sandvikhøya fra Jánánsuolu/Trollholmen og til Ikkaldas ligger et brett belte med lys dolomitt (merket med blått i kartet). Dolomitt er en magnesiumholdig kalsitt, som er det vanlige mineralet i kalkstein. Bortsett fra at dolomitt er hardere enn kalsitt, ser mineralene og bergartene like ut. Både kalksteinen og dolomitten har sitt opphav i skallrester fra organismer som skjell, koraller og kalkalger. Dolomittforekomstene i Porsanger er blant Nord-Europas største. Porsangerdolomitten finnes i en lang sone som kan følges fra Rávttošvuopmi/Stabbursdalen via Sarvvesvuotna/Kolvik og Vasis/Reinøya over til fastlandet rett nord for Børselv. De vises blant annet ved Jonsnes, Gársunvárri, Gearretnjárga og Jánánsuolu. På østsiden ligger hele den store Vasis/Reinøya og Giksenjárga innenfor denne dolomittsonen.

Årsaken til alle de merkelige formasjonene man kan se flere steder i området, blant annet Činavuohppi/Trollholmsund, skyldes at kalkstein og dolomitt løses opp i vann. Hav og brenninger har skapt de underlige portalene på Vasis/Reinøya og søylene i de hvite og gråaktige klippene i Gearretnjárga.



### **Stålluene som ble forsteinet da sola rann**

I følge et av flere gamle samiske sagn vandret stålluene over Finnmarksvidda med en kiste full av gull og sølv. Da de nærmet seg Porsangerfjorden, forsøkte de å gjemme kista, men fant ingen hule som var stor nok. Ved Gearretnjårga/Trollholmsund forsøkte de å komme seg over fjorden, men sola rant før de fikk gjemt seg og alle ble forvandlet til stein.

Stålluene står majestetisk og *skuer* utover Porsangerfjorden, og har gitt sitt navn til stedet.



*Illustrasjon 1 – Stålluene i Trollholmsund. Denne landskapsformasjonen er et automatisk fredet kulturminne registrert under ID 171897. Foto: Fylkesmannen*

## **6.2 Løsmasser**

Njårga/Sandvikhalvøya fra Billefjord til Kolvik samt ytre fjordvendte hellinger har med noen unntak sparsomt med løsmasser. Det finnes grusavsetninger avsatt som strandvoller flere steder. Det mektigste ligger ved Lukkanjarga mellom Goarahat og Suorbmegoohppi. Her er det et større grustak, Cievra, med funn av et unikt biomangfold.

## **7. Biologiske verdier**

Området har et rikt og særegent biologisk mangfold. Særlig gir dolomitten og klimatiske forhold grunnlag for en særegen sammensetning arter, med forekomst av sjeldne og kravfulle arter og naturtyper. Det er gjort en del kartlegginger av arter og naturtyper i området. Fullstendig oversikt over artsobservasjoner kan finnes på blant annet artsdatabanken.no og naturbase.no.

### **7.1 Naturtype**

En naturtype er definert som *'en ensartet type natur som omfatter alt plante- og dyreliv og de miljøfaktorene som virker der'*. Kort sagt kan vi si at en naturtype er natur som har spesielle trekk som gjør den forskjellig fra andre naturtyper. Verdifulle naturtyper kartlegges fordi disse kan inneholde truede arter og vegetasjonstyper, spesielt artsrike områder eller andre spesielle naturforhold som en ønsker å ta hensyn til i arealforvaltningen.

Det er gjennomført tre naturtypekartlegginger i området. Den første i 2009/2010 av Miljøfaglig utredning, den neste i 2012 av Ecofact Nord, og den siste av Miljøfaglig utredning i 2015. Naturtypene er kartlagt i henhold til Miljødirektoratets håndbok13. Det ble først registrert 30 naturtypelokaliteter i området, men i 2015 ble det registrert totalt 76 naturtypelokaliteter i UKL.

Hovednaturtype	Areal (daa)	Naturtype	Viktighet (antall lokaliteter)			Areal (daa)
			A	B	C	
Ferskvann	424	Kalksjø		6	1	333
		Rik kulturlandskapssjø		1		91
Kulturmark	1397	Slåttemark		4		4
		Naturbeitemark	14	21	3	1389
		Hagemark		1		4
Fjærsone	53	Strandeng og strandsump	1			53
Våtmark	256	Rikmyr	1	4	3	233
		Kilde	2	2		23
Åpen naturlig fastmark	2122	Åpen kalkmark	6			1641
		Rik berglendt mark		1		7
		Kalkrike områder i fjellet	1		1	100
		Rik fastmark i fjellet	2	1		374
<b>SUM</b>			27	41	8	4252

Tabell 1 - Oversikt over kartlagte naturtypelokaliteter fra 2015 innenfor det nasjonalt verdifulle kulturlandskapet Goarahat og på Sandvikhalvøya i Porsanger kommune. A = svært viktig (nasjonalt viktig), B = viktig (regionalt viktig), C = lokalt viktig.

## 7.2 Utvalgte naturtyper i området

Utvalgte naturtyper er bestemte naturtyper som ved forskrift er utvalgt i hele eller deler av landet for å fremme målet i Naturmangfoldlovens § 4. Ordningen med utvalgte naturtyper er en del av Naturmangfoldloven og innebærer at noen naturtyper har fått en status som viktigere enn andre. Når en naturtype er utvalgt skal det ved alle beslutninger som kan berøre lokaliteten tas særskilt hensyn. Naturmangfoldloven og forskrift om utvalgte naturtyper gir krav om at det skal legges stor vekt på utvalgte naturtyper ved utarbeidelse av reguleringsplaner og kommuneplaner, ved lokalisering av tiltak og om det skal tillates inngrep i området hvor naturtypen befinner seg. I UKL området finnes de utvalgte naturtypene kalksjøer og slåttemark.

### ***Kalksjøer - sterkt truet***

Definisjon på en kalksjø er at inneholder av kalsium er større enn 20 mg kalsium per liter. Kalksjøer er levested for relativt mange truede og sårbare arter. Flere av disse er svært kalkkrevende og har sin utbredelse sterkt begrenset til slike sjøer. Dette gjelder særlig kransalger av slekten Chara.

I 2011 ble naturtypen utpekt som utvalgt naturtype og har fått sin egen forskrift og handlingsplan. De viktigste tiltakene for å bevare og forbedre miljøtilstanden i kalksjøer er reduksjon av næringssalttilførsel. I alt er det registrert 6 kalksjøer med verdi B og en med verdi C i området.

### ***Slåtteeng/mark - sterkt truet***

Slåttemark er arealer som blir regelmessig slått, men ikke oppdyrket, gjødslet eller tilsådd. Mange slåttemarker er svært artsrike med et stort innslag av urter. De blir slått seint i sesongen med ljà, eller tohjulstraktor med slåttekniv. Naturtypen er i tillegg til rødlista også klassifisert som utvalgt naturtype med egen handlingsplan. Hovedmålet i handlingsplanen er at alle A- og de fleste B-områdene skal være i aktiv skjøtsel ifra 2015. Innenfor området finnes det 4 slåttemarker med B-verdi. Dette er Goarahat- slåtteeng i øst, Brosted på Goarahat, Kovenleahki og Innerbukta i Aigir. De tre siste lokalitetene blir i dag beitet av sau og rein og vil ved å gjenoppta slått kunne styrke sin verdi som slåttemark. Lokaliteten i Goarahat, Sivertnes er inngjerdet siden 2013 og skjøttes som en slåttemark.

### **7.3 Verdifulle og rødlistede naturtyper i området**

Verdifulle naturtyper er naturtyper som er sjeldne eller har spesielt artsmangfold. Når det gjøres registrering av naturen, vil det være fokus på å registrere disse naturtypene, ca 70 ulike. Ved registrering av de verdifulle naturtypene blir de vurdert som A. nasjonalt viktig B. regionalt viktig eller C. lokalt viktig. Noen av de verdifulle naturtypene er så sjeldne at de også er satt opp på en egen liste over rødlistede naturtyper laget av Artsdatabanken. I UKL-området er det registrert mange ulike verdifulle naturtyper blant annet naturbeitemark, rikmyr og strandeng.

### ***Naturbeitemark - sårbar***

Gamle beitemark er åpne gressmarker påvirket av lang tids beite og lav jordarbeidingsgrad. Naturbeitemark er viktige levested for mange rødlistede karplanter, sopp og virvelløse dyr. Naturbeitemarkene viser stor variasjon ut fra jordsmonn, hvilket dyreslag som beiter, beitetrykk, tidspunkt for beiting og beitehistorikk. Det er totalt registrert 38 naturbeitemark fra 2015 rapporten. De er i liten grad påvirket av gjødsel eller kalking.

### ***Rikmyr - sterkt truet***

Rikmyrene har som navnet tilsier, en svært artsrik flora. Blant annet er det mange orkideer som har viktige forekomster på slike myrer. Rikmyrene er knyttet til områder med kalkrik mineraljord eller skjellsand. Det finnes mange typer av rikmyr, og vegetasjonen kan også variere mye innen den enkelte myra

### ***Strandeng - sterkt truet***

Strandeng er løsmassestrender øverst i strandsonen med engvegetasjon av salttolerante grasarter og urter. På grunn av regelmessige oversvømmelser av sjøvann er slike områder både næringsrike og treløse. Strandengen innenfor området ligger i Trollholmsund. Den påvirkes av kalkholdig ferskvannsig fra landsiden som gjør at en finner mange sjelden og kravfulle arter i enga. Lokaliteten har en fin gradient fra saltenger, via brakkvannsenger til mer rein myr. Miljødirektoratet arbeider med å innlemme også denne naturtypen blant de utvalgte etter naturmangfoldloven.

### **7.4 Artsmangfold**

Det er registrert svært stort naturmangfold i UKL-området, med flere enn 1.229 registrerte arter innenfor området. Av disse er det en høy andel planter og sopp, mange er rødlistede arter knyttet til langvarig beite. Se vedlegg 2 - Biomangfold for liste av registrerte arter.

## 7.5 Rødlista og fremmede arter

Norsk rødliste for arter er en oversikt over arter som er vurdert å ha en risiko for å dø ut i Norge. Rødlista oppdateres jevnlig og en ny oppdatering kom ut i november 2021. Fremmede arter er arter som ikke hører til i norsk natur og ofte kan formere seg raskt og ta over for naturlig vegetasjon som var i området fra tidligere. Det er registrert en god del rødlista arter i UKL-området og til nå en fremmedart (vinterkarse). Rødlista arter plasseres i én av seks kategorier; *kritisk truet* CR, *sterkt truet* EN, *sårbar* VU, *nær truet* NT eller *datamangel* DD. Hvis det er liten tvil om at arten har dødd ut i Norge, plasseres den i kategorien *regionalt utdødd* RE. Arter vurdert i de tre kategoriene CR, EN eller VU omtales som *truede arter*. Artsdatabanken (lisens: [CC BY 4.0](#)).

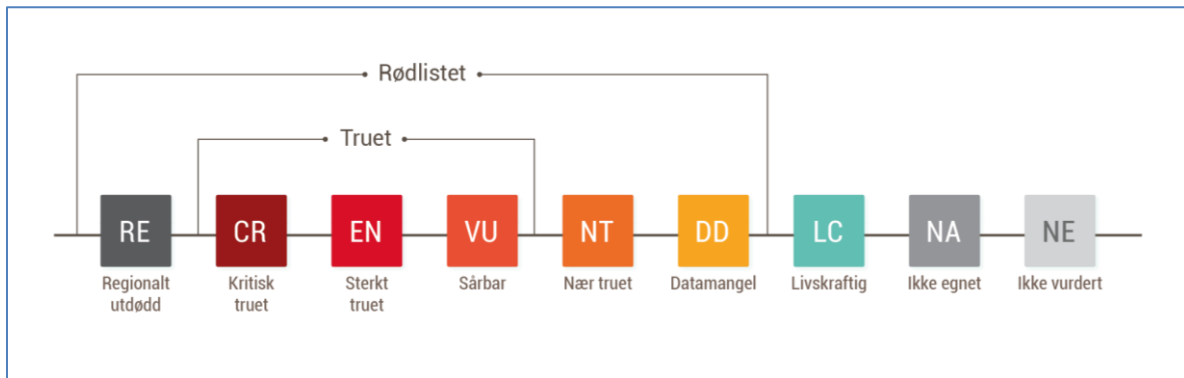


Fig. 6 – Oversikt over kategorier benyttet for å beskrive kategorier av status for arter. Kilde: Artsdatabanken

Fremmede arter er innførte og uønskede arter i Norge, og plasseres i én av fem kategorier: SE *svært høy risiko*; HI *høy risiko*; PH *potensielt høy risiko*; LO *lav risiko* eller NK *ingen kjent risiko*. Artsdatabanken (lisens: [CC BY 4.0](#)).

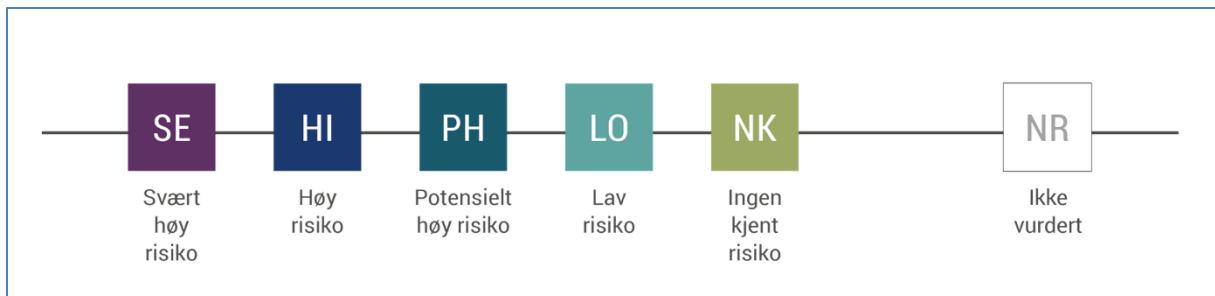


Fig. 7 – Oversikt over kategorier benyttet for å beskrive kategorier av status for fremmede arter. Kilde: Artsdatabanken

## 8. Kulturhistoriske verdier

### 8.1 Arkeologiske kulturminner

Goarahat og Sandvikhalløya utvalgt kulturlandskap er svært rikt på arkeologiske kulturminner. Til sammen er det registrert over 300 kulturminner fordelt på ulike lokaliteter innenfor området.

Status som utvalgt kulturlandskap gjorde at det i perioden 2013 til 2016 foregikk et stort arbeid med å registrerte kulturminner i dette området. Disse er lagt inn i Riksantikvarens kulturminnedatabase Askeladden. Mange nyfunn av kulturminner tydeliggjør at området har hatt omfattende bosetting og menneskelig aktivitet over lang tid. Vedlegg 7 har oversikt for de tidligere registrerte kulturminner fordelt på kategorier. Nedenfor nevnes enkelte av de kulturhistoriske verdiene i det utvalgte kulturlandskapet.

### Steinalderboplasser

De eldste boplassene i området er datert til eldre steinalder. Det er registrert til sammen 7-8 åpne boplasser fra eldre steinalder. Dette er lokaliteter der det er funnet steinredskap og avslag fra redskapsproduksjonen i vegetasjonsfrie flekker i terrenget. Alderen på boplassene kan være mellom 9000 og 6000 f.Kr.



*Illustrasjon 2 – boplass fra eldre steinalder*

*En av boplassene fra eldre steinalder. Denne (ID 170247) ligger sør for Cuoppogieddi//Indre Sandvik.*

Det er også registrert flere boplasser fra yngre steinalder. Til sammen er det funnet 11 felt med tufter av en type som dateres til slutten av perioden, rundt 2000 f.Kr. Disse kalles gjerne gressbakkentufter og er ofte kraftige med stole voller. Noen av feltene ligger innenfor dyrket mark og pløying har jamnet ut marka slik at tuftene har blitt mindre synlige.



*Illustrasjon 3 – Spor etter 8 nedgravde hus fra yngre steinalder*

*Til venstre for midten av bildet ses en rekke groper. Dette er spor fra store nedgravde hus fra slutten av yngre steinalder, rundt 2000 f.Kr. Feltet (ID 170221) ligger i Cuoppogieddi//Indre Sandvik. I samme område er det registrert to lignende felt med tufter, men disse er pløyd og mindre synlige på overflata.*

Slike tufter er hovedsakelig funnet i Finnmark, men en del finnes også på Kolahalvøya. De er spor etter en unik boform som kan tolkes å være en tidlig forløper for den samiske gammen. Slik som i gammen var gressbakkenuftene inndelt i rom og funn fra slike tufter viser at sannsynligvis var en del av boligen mer hellig. Dermed har kanskje eldre samisk tro og religion direkte røtter flere tusen år tilbake i tid.

## **Bergkunst**

Innenfor det utvalgte kulturlandskapet ligger sannsynligvis et av de største feltene med hellemalerier som er registrert i Nord-Europa. På et berg som lokalt kalles Ruksesbákti (=rødberget) er det

registrert langt over 300 figurer av forskjellig type. Fra enkle streker til mer komplekse sikksakk-mønster og menneske- og dyrefigurer. Figurene er malt med rødt pigment på vertikale eller overhengende bergflater. Dateringen er antatt å være tida mellom 2000 f.Kr. og 0, tidlig metalltid-samisk jernalder.

Det er viktig å trå varsomt ved disse sårbare kulturminnene. Berget er forvitret og en kan fort komme til å skade eller ødelegge hellemaleriene om man tar på dem. Alle maleriene er heller ikke synlig med det blotte øyet. Selv en overflate som ser tom ut kan ha flotte og uerstattelige figurer. Steiner som faller ned fra toppen av berget utgjør også en fare. Alle må derfor holde behørig avstand til berget ved besøk til området.



*En av figurene på det største feltet med hellemalerier (ID 170733) på Ruksesbákti.*

*Illustrasjon 4- Hellemalerier*

## **Gammetufter**

De er registrert en rekke gammetufter i området. Mange av tuftene er antatt å være eldre enn fra år 1917 og dermed automatisk fredet. Mange av tuftene er antatt å være fra år 1917 eller eldre og er dermed automatisk fredet.. Det siste gjelder blant annet såkalte fellesgammetufter, som er spor etter større gammer som rommet både folk og husdyr.



*Fellesgammetuft (ID 170692) i Gálggošluokta//Ytre Sandvik. Personen på bildet står inne i den delen av tufta som sannsynligvis har romma fjøsdelen, siden den ligger litt lavere i terrenget. Nærmest fotografen ser man boligdelen av tufta. Dateringen antas å være 1800-tallet.*

*Illustrasjon 5 - Gammeltufter*



## Tradisjonslokaliteter

Det er også samlet inn mange fortellinger og muntlig informasjon om bosetting, opplevelser, sagn med mer. Noen av fortellingene, som sagnet om stálluene, knyttes til landskapsformasjoner. Denne landskapsformasjonen er et automatisk fredet kulturminne registrert under ID 171897. Et eksempel på automatisk fredete samiske immaterielle kulturminner er steinen Ceavccageađgi, som ligger på vestsiden av Sarvvesvuotna/Kolvik. Dette er en stein som fikk tran som offergave i tidligere tider.

Et annet eksempel på naturformasjoner som har vært tolket inn i en kulturell kontekst er berget Ráigebákti sør for Trollholmsund. Fra sjøsiden sees flere hull i berget. En lokal fortelling sier at det er kanonhull som ble laget da Stálluene i området ble jaget. Like ved er det en stor steinblokk med sprekker vertikalt og horisontalt. Dette har vært kista til Stállu.



*Illustrasjon 6 – Kista til Stállu*

*Kista til Stállu (ID 170454). "Korset" i berget skal være tauet som holder kista lukket.*

## Andre kulturminner

Mange andre kulturminnetyper enn de som er nevnt ovenfor er registrert i området. Eksempler er graver, čilla/skyteskjul, fundament for suonjir/tørkestativ, steinringer med funn av jernslagge fra jernproduksjon, steinringer etter barns lek på berg med mer.

## 8.2 Nyere tids kulturminner

### Krigsminner og krigshistorisk landskap

Porsanger har vært et sentralt område i Finnmark, både for forsvaret og under 2. verdenskrig. I 1938 startet forsvaret arbeidet med å bygge opp forsvarsanlegg i Porsanger. I Skoganvarre ble det bygget lager med forsyninger og på Banak ble det bygget en feltflyplass. Tenkt fiende var Finland. Veien over Karasjokfjellet åpnet i 1934 og gjorde avstanden til den finske grensen kortere.

Fra 1940 startet tyskerne oppbyggingen av basene i Nord-Norge og bygde opp kraftige festningsverk langs kysten og innover i fjordene. Havnene i Porsanger ble viktig for tyskerne. For å sikre tilførselsveiene på fjorden og veiene ble flyplassen, sjøflyhavna og festningsverkene utbygd og sikret. Tyskerne fortsatte utbyggingen også i Billefjord med sjøflyhavn. Sjøflyhavna lå ved Klubbu/Klubben mellom Indre og Ytre Billefjord.

Etter at veien mellom Karasjok og Ivalo ble tatt i bruk, ble tyskerne oppmerksom på invasjonstrusselen mot Vest-Finnmark. Man innså at et storstilt alliert angrep over Porsanger og Karasjok, rettet mot Lappland-armeens flanke, for å være hovedtrusselen mot avsnittsområdet. På grunn av Banak flyplass, og som knutepunkt for veiforbindelse til Finland, var Lakselv sentralt taktisk sett.

Hovedoppgaven for tyskerne var å sikre basene, hindre fiendtlig landgang, forsvar av områdene Lakselv og Alta og sikring av skipstrafikk. Innerst i Porsangerfjorden er det urent farvann og havnene kunne kun brukes sommerstid. Derfor ble det bygget ut i Billefjord-/Sandvik området og i Børselv på østsiden av fjorden. Anleggene skulle være med på å stenge hovedinnløpet til Porsanger for å hindre fienden å trenge inn i fjorden, og videre til sentrale områder. Havna her ble en av de viktigste havnene for tyskerne. Tyskerne torde ikke gå over Østhavet til Øst-Finnmark, på grunn av partisanene og mulighet for angrep.

Vi ser spor etter krigen blant annet i området mellom Cuoppogieddi/Indre Sandvik og Gálggošluokta/Ytre Sandvik. Her lå det et batteristøttepunkt med 4 kystbatteri, 10,5 cm kanoner, kommandobunker, nærforsvarstillinger, luftvern - 2 stykker 20 mm kanoner, sperringer og brakkeleir. Vi kan i dag se rester av brakkene, sammenraste ganger, kanonstilling og bunkers. Krigsminnene er registrert under ID 212994. Dette var en del av et underavsnitt med stab som hadde sitt standkvarter i Lakselv. Videre på Billávuotna/Indre Billefjord siden av Njárga/Sandvikhalvøya har det vært kaianlegg, lagerbrakker, tankanlegg og brakkeleir. Fra et av kaianleggene i Billávuotna/Indre Billefjord gikk «dødsskipet» Carl Arp med 1850 tvangsevakuerte fra Finnmark høsten 1944. Forholdene om bord var elendige og mange døde under reisen. I desember 1944 ble det lagt miner innerst i Billávuotna/Indre Billefjord.



*Illustrasjon 7 – Inngang til en av bunkerne i Sandvik*



*Illustrasjon 8 – Fra innsiden av en av bunkerne i Sandvik*

En annen type krigsminne er de mange evakueringskjulene fra tvangsevakueringen av Finnmark og Nord-Troms på tampen av 2. verdenskrig. Under tvangsevakueringen i 1944, da tyskerne trakk seg tilbake, var det mange som rømte og ikke ville la seg evakuere. Noen ble tatt, mens andre klarte å gjemme seg over vinteren i huler, gammer og andre skjul som var tilgjengelig. Her kunne de ha med seg noen dyr for å klare seg gjennom vinteren og de drev med jakt og fangst for å skaffe mat. Ned mot Sarvvesvuotna/Kolvik finnes en hule som ble brukt under evakueringsvinteren. I dag bruker sauene denne som skjul for vær og vind.



*Illustrasjon 9 – Vei bygd 2. verdenskrig, som ble benyttet til å transportere forsyninger fra fartøyer opp til et av fortene, som er lokalisert i Sandvik. Veien er bygd opp med tørmurt støttemur.*

## Gjenreisningsbebyggelse

Arkitekturen på Goarahat og Sandvikhalvøya er som øvrige deler av Finnmark, preget av gjenreisningstiden etter 2. verdenskrig. Gjenreisningshusene er et fysisk vitnesbyrd om krigens ødeleggelser.

I store deler av Nord-Troms og Finnmark ble hus og bygninger brent etter den brente jords taktikk da 2. verdenskrig i 1944 gikk mot slutten. Målet med denne taktikken er å ødelegge alt som kan brukes av fienden slik at de ikke finner matkilder, husly, transportmidler og annet de kan ha nytte av. I Finnmark og Nord-Troms ble det brent og bombet for å forhindre sovjetiske styrker – Murmanskfronten å dra nytte av ressursene her. Samtidig ble det bestemt at befolkningen skulle tvangsevakueres og sendes sørover.

Etter krigen skulle Nord-Troms og Finnmark gjenoppbygges og den Norske Stats Husbank ble opprettet for å få gjennomført gjenreisningen. Nye hus og byer ble tegnet og planlagt av statsansatte arkitekter fra Sør-Norge. Det ble utviklet typetegninger for de nye bygningene. Byene og tettstedene som tidligere var selvgrodde, ble nå godt planlagt og oversiktlige. Arkitekturen var ensartet og fikk et enkelt formspråk. Estetiske verdier ble vektlagt. Det var også viktig å vise et samlet og helhetlig miljø, med et samfunn som underordnet seg og det var viktig at alle var like verdt. I denne perioden var også fornorskingsprosessene sterke og både samisk og kvenske bygder og områder framsto nå mer som en del av det norske samfunnet.

Da folk kom tilbake etter krigens slutt lagde de seg ulike former for provisorisk ly. Det kunne være båter som ble snudd med kjølen opp, her kunne folk bo gjennom hele vinteren. Grunnmuren på det gamle huset kunne bli brukt som vegger og det ble lagt tak over, eller man bygde små hus som rommet hele familien mens man bygde opp resten av gårdene. Oftest fjøsbygningen først. Disse kulturminnene er dessverre i ferd med å forsvinne. De som finnes brukes i dag for eksempel som uthus og ekstra gjestehus.

Gjenreisningshusene var små og etter hvert har det vært behov for å utvide bygningene. Noen er så endret at de ikke er til å kjenne igjen, mens andre har fått en mer nøysom utbygging og dermed beholdt sitt karakteristiske trekk. På Goarahat og Sandvikhalvøya ligger det flere gjenreisningsgårder og vi finner noen eksempler på «overgangsboliger» i området Goarahat - Sandvikhalvøya.

Det finnes få gjenreisnings hus som er fredet, men bevaringsverdien er likevel stor. Dette er en karakteristisk arkitektur som er svært betydningsfull for vår historie.

Det er tre SEFRAK-registrerte bygninger på Goarahat og Sandvikhalvøya, hvorav to er fra gjenreisningsperioden og den tredje er en grunnmur fra før krigen. Slike grunnmurer finner vi mange av og her har ikke husene blitt bygget opp igjen der det gamle huset sto. (Se vedlegg 6.)



### 8.3 Stedsnavn

Området er rikt på stedsnavn, samiske og norske og også noen finske/kvenske. Mange av stedsnavnene finnes på offentlige kartverk, men dette gjelder på langt nær alle. Sjøsamisk kompetansesenter i Billávuotna/Indre Billefjord har gjort en stor jobb med å samle inn og kartfeste stedsnavnene innenfor området. På nettstedet [www.meron.no](http://www.meron.no) sier de dette om stedsnavn: *Et stedsnavn forteller hva et større eller mindre geografisk område heter. Det fungerer som en adresse, men er også et kulturminne. Det gjenspeiler bruk av området i fjern eller nær fortid, og også områdets språk da navnet oppsto, eller språket til utenforstående som har gitt stedet navn. Mange stedsnavn i flerspråklige områder viser språkpåvirkning mellom ulike språk, og hvordan minoritetspolitikk kan påvirke stedsnavn. I de fleste kyst- og fjordstrøk er samiske og kvenske stedsnavn som regel oversatt til norsk, eller tilpasset norsk språk. De fleste stedsnavn er laget i tilknytning til næringsmessig utnytting av terrenget. En rekke navn gir opplysninger om de tradisjonelle næringene, mens andre navn gir en karakteristikk av stedet. Stedsnavn kan også gi opplysninger om bosetning, og iblant også om religion og samfunnsforhold.*

Når det gjelder stedsnavnene innenfor området Goarahat og Sandvikhalvøya, så er de samiske klart i flertall. De tar utgangspunkt i terrengformasjoner, mennesker og bosetning på stedet, dyr og fugleliv, vegetasjon, jakt og fiske, sang og religion.

### 8.4 Veier og stier

Området har en rekke veier og stier som har vært benyttet i uminnelige tider. De fleste er eldre enn de første bilveiene på begynnelsen av 1900-tallet. Endret ferdsel har ført til at mange stier og traséer gror igjen, men det er lokal interesse for å gjenåpne og vedlikeholde flere av stiene i området. I dag benyttes stiene først og fremst til rekreasjons og trimturer. Her er noen eksempler på gamle stier i området:

- ✓ Fra Billávuotna til Gálggošluokta/Cuoppogieddi opp Ommotčohkka og langs Suovdivárri
- ✓ Fra Gálggošnjárga til Sarvvesvuotna via øst om Milletjávri og Cuoppojávri
- ✓ Fra denne stien tar en annen sti av frem til Billávuotna
- ✓ Fra Cuoppogieddi til Činavuohppi om Satnjaluokta
- ✓ Fra Sarvvesvuotna til Gorahatgohppi langs sjøstranda
- ✓ Fra Sarvvesvuotna til Áigir gjennom Ruoššavággi

Stiene har blitt delvis ryddet og merket de senere årene. De er også gått opp og GPS markert i 2019 (se vedlegg x – Rapport Stiprosjektet 2019). Det er helt nødvendig å planlegge vedlikehold av stiene for å holde dem åpne for ferdsel og rekreasjon. De må også merkes, og retningskilt er nødvendig. Det er også nødvendig å få tillatelse fra grunneiere, i de fleste tilfellene FeFo, for vedlikehold og merking.

Noen av de gamle ferdselsårene er i dårlig forfatning, og å enten repareres eller en alternativ trase for deler av stiene må planlegges og utarbeides.



Fig. 8– Stier klare for merking pr. 2019

## 9. Styrker, svakheter, muligheter og utfordringer

### 9.1 Styrker i området

- Mange dyktige og engasjerte eiere av produksjonsbedrifter i området
- Unge som satser på jordbruk
- Bruksutbygginger i jordbruket
- Sterk tradisjon med beitebruk som bevarer biologisk mangfold og synliggjøring av kulturminnene i området
- Flere bedrifter innen lokalkunnskap og formidling i området



- Langvarige sjøsamiske tradisjoner, doudji og båtkultur holdes i hevd
- Beliggenhet ved E6 og hovedinnfartsåre for Nordkappturismen
- Turistattraksjonen Trollholmsund med merket sti og tilrettelagt parkering
- Variert landskap, fra fjord til vidde med geologiske og botaniske kvaliteter
- Lokal matproduksjon med sterke høstingstradisjoner
- Sagn og fortellertradisjon
- Rikt forenings- og kulturliv
- Tospråklig kompetanse i befolkningen
- Sterkt lokalsamfunn, optimistiske innbyggere med bolyst
- Kulturtilhørighet og stolthet
- Sterk krigshistorie og gjenreisningsbebyggelse

## **9.2 Svakheter og utfordringer i området**

- oppdatert kommunal arealplan forventes ferdigstilt i 2020 – dispensasjonspraksis gir uforutsigbarhet
- Begrenset tilgang på dyrket mark
- Arealutfordringer – omdisponering av dyrka jord og utbygging i LNFR-områder
- Mange ubebodde landbrukseiendommer
- Rovdyrtap i utmark og på innmark – varierer fra år til år
- Gjengroing av utmarksbeiter
- Behov for mer dyrka jord
- Liten rekruttering til jordbruket
- Nedbygging av produksjonsarealer
- Kryssende arealinteresser
- Fragmentering av beiteområder
- Mer vinterskader på grunn av klimaendringer
- Ressurskrevende å nydyrke da det er mye stein i jorda
- Slitasje på kulturminner
- Stort område, mange grunneiere med delvis kryssende interesser
- Det finnes ikke serverings- og overnattingssteder lokalt i området

## **9.3 Muligheter**

- Utvikling av tilleggsnæringer og kombinasjonsnæringer i jordbruket
- Ledig beitekapasitet på utmarksbeite
- Nydyrkingsmuligheter på privat og FeFo-grunn
- Utvikling av produksjonen i lokale bedrifter
- Næringsutvikling knyttet til formidling av lokale verdier og kultur
- Næringsutvikling knyttet til salg av lokale produkter
- Formidling av lokal næring, kultur og andre verdier i området
- Mat- og kulturopplevelser til tilreisende/turistnæringen - kulturturisme
- Åpning og merking av stier i kulturlandskapet
- Guidede natur- og kulturvandring
- Bolysttiltak
- Etablering av hobbybruk og trivselsboligtomter

## **10. Skjøtsel og vedlikehold – tiltak**

### **10.1 Årlige UKL-midler til tiltak i området**

Staten bevilger hvert år ut midler til tiltak i "Goarahat og Sandvikhalvøya - utvalgt kulturlandskap". Både privatpersoner, lag og foreninger og andre organisasjoner og foretak kan søke midler på eget søknadsskjema utarbeidet for denne ordningen. Samarbeidsgruppa gir innspill til prioritering av søknader, mens kommunen tildeler midlene.

Midlene blir utlyst av kommunen, som administrerer ordningen, søknader og utbetalinger

### **10.2 Gjennomførte tiltak**

Fra starten og fram til 2021 har det vært stor aktivitet med prosjekter innen følgende kategorier:

- Planlegging, eks. Skjøtelsplaner, kartlegging og møter
- Istandsetting av kulturminner
- Biologisk mangfold
- Næringsretta tiltak
- Formidling
- Annet

Total liste med UKL-finansierte prosjekter innenfor Goarahat og Sandvikhalvøya i perioden å finne i vedlegg 11.

## **11. Lovverk – status og tiltak**

### **11.1 Områdets status i kommuneplanen og plan- og bygningsloven**

Området som Goarahat og Sandvikhalvøya utvalgte kulturlandskap ligger i er for det meste avsatt til LNF-område, med noen områder avsatt til spredt boligbebyggelse og ett til spredt fritidsbebyggelse. Kommuneplanen er under rullering og ny plan vil ferdigstilles i 2020 hvor området vil inngå som hensynssone. Hensynssonen vil angi bestemmelser og retningslinjer for byggetiltak innenfor det utvalgte kulturlandskapet.

### **11.2 Forankring i fylkesplan, regionale planer og handlingsprogram m.m. på lengre sikt**

Området Goarahat og Sandvikhalvøya utvalgte kulturlandskap er forankret i regional kulturminneplan hvor Goarahat og Sandvikhalvøya UKL skal prioriteres. Området er nevnt i Sametinget plan

Deler av området inngår i ulike forvaltnings – og skjøtelsplaner.

### **11.3 Områdets status i forhold til naturmangfoldloven**

Deler av Området Goarahat og Sandvikhalvøya utvalgte kulturlandskap er registret som utvalgt naturtype med eget vern etter naturmangfoldloven. Dette gjelder registrerte slåttemarker og kalksjøer.

Det er ikke naturreservat eller nasjonalpark innenfor området.

Området har for øvrig svært mange viktige naturtyper blant annen naturbeitemarker. Mange naturtyper og arter i området er av nasjonal verdi.

Mer om dette under kapittel 7, biologisk mangfold og vedlegg 1-4.

#### **11.4 Kulturminneloven**

Alle kulturminner eldre enn 1537, samiske kulturminner fra år 1917 eller eldre og skipsfunn eldre enn 100 år er automatisk fredet jf. lov 9. juni 1978 nr. 50 om kulturminner (kulturminneloven). Det samme gjelder også løsfunn av ting fra før 1537, mynter fra før 1650 og samiske gjenstander fra år 1917 eller eldre. Dersom det under bygge- og anleggsarbeid i marken kommer fram gjenstander eller andre spor som viser eldre aktivitet i området, må arbeidet stanses og melding sendes Sametinget eller Troms og Finnmark fylkeskommune omgående, jf. kulturminneloven § 8 annet ledd. Automatisk fredete kulturminner er også vernet selv om de ikke er registrert av kulturminneforvaltningen. Det er ikke tillatt å skade eller skjemme et automatisk fredet kulturminne, eller sikringssonen på 5 meter rundt kulturminnet, jf. kulturminneloven §§ 3 og 6.

En tiltakshaver kan søke om særskilt tillatelse til inngrep i automatisk fredete kulturminner, jf. kulturminneloven § 8 første ledd. En slik dispensasjonssøknad sendes Sametinget eller Troms og Finnmark fylkeskommune, som har myndighet til å tillate eller nekte inngrep i automatisk fredete kulturminner. Skulle Sametinget eller fylkeskommunen gi tillatelse til inngrepet, kan det stilles vilkår om særskilt granskning av de automatisk fredete kulturminnene. Jf. kulturminneloven § 10 bæres utgifter til slik granskning av tiltakshaveren. Riksantikvaren har myndighet til å fatte vedtak om kostnadsdekning. Når særlige grunner foreligger, kan Riksantikvaren fastsette at utgiftene helt eller delvis skal dekkes av staten.

Oversikt over registrerte kulturminner innenfor området fra forrige forvaltningsplan finnes i vedlegg 7. Vi gjør oppmerksom på at det kan finnes kulturminner som ikke er lagt inn i vedlegget. Oppdatert oversikt over registrerte kulturminner finnes i kulturminnebasen Askeladden, og på Kulturminnesøk.

Landbrukstiltak som grøfting/drenering, nydyrking og etablering av skogsveier kan berøre registrerte eller uregistrerte kulturminner. Tiltakene skal sendes på høring til kulturminnemyndighetene i Sametinget og fylkeskommunen.

## **12. Næringsverdier og næringsutvikling**

### **12.1 Primærnæringer**

#### **Jordbruk**

Det utvalgte kulturlandskapsområdet og området rundt er et av de aller viktigste jordbruksområder i Porsanger kommune i dag. Det er ni foretak som driver melk- og kjøttproduksjon i området, hvorav fire med melk. To av dem er like utenfor, men har dyrkingsareal og/eller beiteområde innenfor det utvalgte kulturlandskapsområdet. I tillegg er det flere hobbybruk med blant annet sau i området. To av gårdene innenfor området er i gang med bruksutbygging.

Det er mangel på jordbruksarealer i området i dag. En del brakk mark er i de seinere årene satt i stand til slått og beite ved hjelp av kommunale SMIL-midler, og fremdeles er det noen mindre jordstykker ledig. Nybrottsarbeid krever mye innsats da det er en del stein i jordsmonnet i området. Der det er dyrket på dolomitt er jorda også til dels svært tørkesvak. Det har siden 1970-tallet vært to slåtter på mange av gårdene- særlig vestsiden i Goarahat - Billefjordområdet.

#### **Reindrift**

Området ligger innenfor Reinbeitedistrikt 16 og Skáiddaduottar siida og er registrert som vår- og sommerbeite på nordatlas.no. Det er registrert drivningslei for rein som krysser E6 fra vest ved Maggavann og like nord for Kolvikvann. Det er ikke registret reindriftnett innenfor området eller i nærheten av dette, men en del trekkleier.

## **Fiske**

Det er i dag to-tre fiskebåteiere som driver kommersielt fiske med base i Billefjord. Disse drifter delvis i kombinasjon fiske/jordbruk.

## **Severdighet**

Stålluene i Trollholmsund er en av de store severdighetene i Porsanger, som besøkes av svært mange turister særlig i sommersesongen. For å komme dit må en følge bilveien som går gjennom Kolvik, til en parkeringsplass ved veiens ende, og derfra gå til fots i 15 - 20 minutter før man kommer til Stålluene i Trollholmsund. Naturformasjonen er også et immaterielt samisk kulturminne.

### **12.2 Næringsutvikling**

Spesielt verdifulle kulturlandskap utgjør en viktig ressurs for både nasjonal, regional og lokal næringsutvikling og da spesielt innenfor landskapsbasert reiseliv. Gjennom økt verdiskaping ønsker en å gjøre områdets ressurser tilgjengelig for allmennheten. Det kan være verdiskaping i form av videreforedling og/eller salg av råvarer fra gården eksempelvis fra gårdsbutikk/kafe, gårdsysteri eller andre aktiviteter/ opplevelser knyttet til området.

Betegnelsen «utvalgt kulturlandskap i jordbruket» vil kunne brukes som varemerke i forbindelse med lokalprodusert mat, håndverksprodukter, turisme, opplevelsesaktivitet etc. Betegnelsen vil også kunne brukes aktivt i markedsføring lokalt og regionalt, eksempelvis i sammenheng med turisme og rekreasjon.

Området innehar verdier i form av kultur, tradisjon, historie, opplevelse og landskap som for mange i dag og ikke minst fremover i tid vil bli sett på som verdifulle. Betegnelsen gir mulighet for eksisterende og fremtidig næringsvirksomhet å oppnå økt verdiskaping.

### **12.3 Andre næringer i og omkring UKL-området**

Det er mer enn 10 små og større registrerte foretak i og like ved området, i tillegg til landbruksforetakene, med utgangspunkt i postadressen 9710 Billávuotna/Indre Billefjord som dekker et større område. Området har bl.a. et eget sjøsamisk oppvekstsenter og et sjøsamisk kompetansesenter, i tillegg til at flere naturbaserte næringer satser på lokale råvarer og tradisjonshåndverk.

### **12.4 Interesseorganisasjoner i og omkring UKL-området**

Generelt er det stor kulturaktivitet innen foreningsarbeid, kultur, menighet, idrett ol. i området. Det jobbes nå med flere prosjekter for å revitalisere språk og kultur, og Mearrasiida har i flere år hatt båttradisjoner som et av sine satsingsområder. I regi av språkkonsulenten i Porsanger kommune ble det i 2015 gjort ny kartlegging av dialektforskjeller i det samiske språket, se rapport produsert av Steinar Nilsen <https://www.porsanger.kommune.no/samiske-dialekter-i-porsanger.5927479-392777.html>. Denne rapporten inneholder også gamle historier og sagn, fortalt av lokalbefolkningen i og rundt UKL-området.

Hele UKL-området er flittig brukt av lokalbefolkningen, folk med tilknytning, og andre som har fritidseiendommer i området.

**Billefjord Idrettslag (BIL)** har drevet aktivt med breddeidrett i området siden 1946. De har egen

fotballbane i Billefjorddalen og et fotballag i 5. divisjon. Fotballbanen er delvis et resultat av dugnadsarbeid, med hjelp fra bøndene i området. Idrettslaget arrangerer også ulike løp og mesterskap.

**Billefjord Kapellforening** ble stiftet i 2005. Foreningen drifter Billefjord kapell, som leies av Porsanger menighet til gudstjenester og andre kirkelige handlinger.

**Kolvik båteierforening** ble startet i 2011, og har medlemmer fra UKL-området. De har bl.a. tatt jobben med å rydde UKL-området for jernskrot i 2018.

**Kolvik og omegn beitelag** er det lokale beite- og sauealsslaget i området. De fleste sauebøndene i området er medlemmer her. Laget jobber aktivt med ulike problemstillinger knyttet til beite i utmark, og er aktivt part i skjøtselstiltak i regi av UKL og innkjøp av saltslikkesteiner/mineralbøtter. Laget har egen gjeterhytte vest for UKL. Laget har også noen felles fjærdagjerder, eller ikke felles gjerder eller samlingsanlegg.

**Kolvik og omegn bygdelaag** er et aktivt bygdelaag som blant annet har tre-fire større familiearrangement årlig og som serverer god lokal mat til ulike arrangementer. Laget har jobbet med uttalelser til arealplanen i forhold til trivselstomter. Laget eier og driver bygdehuset i Aigir, som er et viktig samlingssted i området.

**Mearrasámi Duodjedállu** er det lokale sjøsamiske husflidslaget som ble startet i 2006. Laget arrangerer kurs og har produkter for salg. De jobber også med revitalisering av samisk språk blant annet gjennom oppfriskning av gamle samiske salmer. Laget har eget hus like ved skolen.

**Porsanger bondelaag** er aktivt fagforening for landbruksnæringen i området. Leder i laget er bonde innenfor det utvalgte området. Laget har ellers medlemmer fra hele kommunen.

**Vestre Porsanger Jeger og Fiskeforening** ble stiftet i 1948, og har flere medlemmer fra UKL og omliggende områder.

**Porsanger skytterlag** er et aktivt skytterlag, med både utebane og innendørsbane med elektroniske skytterskiver.

**Lokal Samarbeidsgruppe UKL** bestående av representanter fra grunneiere og lokale interesse- og frivillige organisasjoner.

## 13. Formidlingsverdier

Utvalgte kulturlandskap i jordbruket skal gi kunnskap og opplevelser og være en ressurs for framtiden. De skal ivaretas for å gi allmennheten kunnskap og opplevelser om vår jordbrukshistorie, de skal fungere som en ressurs for verdiskaping for eier, bruker og forvalter, og som referanseområder for forvaltning og forskning knyttet til tradisjonelle jordbrukslandskap.

### 13.1 Lokalkunnskap

Porsanger kommune er en trespråklig og trekulturell kommune. Innenfor Goarahat og Sandvikhalvøya - utvalgt kulturlandskap er det i stor grad sjøsamisk tradisjon og kultur og stor del av befolkningen snakker samisk. Det er mange personer i området med høy kunnskap om lokal kultur, næring og fortellinger. I tillegg er det flere lokale kunnskapsmiljøer og lag som gjør en viktig jobb med å formidle og videreføre lokal kunnskap, her kan blant annet nevnes Mearrasámi duodjedállu, Billefjord sjøsamiske oppvekstsenter, Mearrasámi /Sjøsamisk kompetansesenter, Porsanger historielag og RiddoDuottarMuseat-Porsanger museum. Disse og flere vil være viktige samarbeidspartnere videre i arbeidet med mer kartlegging av området og tiltak i forvaltningsplanen. Nærområdet til utvalgt kulturlandskap huser også flere profesjonelle kunstnere og samisk forlag.

### **13.2 Fortellertradisjon i landskapet – sagn og fortellinger**

Området er rikt på sagn og fortellinger som har levd på folkemunne helt frem til i dag. Det finnes sagn, skrømt og historier om hendelser, offersteder og overtro knyttet til mange steder både i området og ellers i Leavdnjavuotna/Porsangerfjorden. Historier forteller om blant annet stállu, tsjuder, underjordiske, og noiaden Johan Kåven. Kåvensteien ligger i Billávuotna/Indre Billefjord like nord for Goarahat og Njárga/Sandvikhalvøya - utvalgt kulturlandskap. Kåven sendte sine pasienter ut på denne dolomittsteinen på fjæra sjø. Når sjøen flødde måtte de vasse i land. De onde åndene, som var årsaken til plagene, kunne ikke gå over vann og ble igjen på steinen. Det mest kjente av sagnene i Porsanger er om stálluene i Trollholmsund.

### **13.3 Kunnskapsmiljø**

#### **Billefjord sjøsamiske oppvekstsenter-skole/barnehage**

I Billávuotna/Indre Billefjord like nord for det utvalgte kulturlandskapsområdet ligger det lokale oppvekstsenteret med skole og barnehage. Dette er bygdas største arbeidsplass. Mye lokal kultur formidles og videreføres på Billefjord sjøsamiske oppvekstsenter. I 1998 gav 10.klasse ved Billefjord skole sammen med forlaget Idut ut heftet "*Livet før og nå langs vestsiden av Leavdnjavuotna/Porsangerfjorden*". Her finner en mer om jordbruk, fiske, jakt, bærplukking etc. Skolen har egen undervisningsplan for lokal næring og kultur. Det er tett samarbeid mellom skolen og flere av de lokale kulturformidlerne. Skolen har blant annet bygd en gamme i Billefjorddalen.

#### **Mearrasaidda - Sjøsamisk kompetansesenter**

Sjøsamisk kompetansesenter er lokalisert med kontorer innenfor området og jobber spesielt med lokal kunnskap om landskap, fjordøkologi, båtbyggertradisjoner og samisk naturbruk. Senteret ble stiftet i 2002 og har lokaler i Billefjord bo- og servicesenter som eies av Billefjordsenteret AS. Formålet er å fremme kunnskap om den sjøsamiske befolkningen og de utfordringer de står ovenfor i dagens samfunn. Mer informasjon kan bli funnet på nettsidene [www.mearrasami.no](http://www.mearrasami.no) hvor du blant annet kan lese mer om senterets prosjekter. I tillegg driver senteret nettstedet [www.meron.no](http://www.meron.no) som er en kunnskapsbase med tradisjonell kunnskap, stedsnavn, landskap og kulturminner og samiske ord og uttrykk i tilknytning til sjø og fiske (en ordbank) som hovedemner. Senteret jobber tett opp mot Fávllis (samisk fiskeriforskningsnettverk) og Mearrasámi duodjedállu.

#### **RiddoDuottarMuseat-Porsanger museum**

Porsanger museum er en del av RiddoDuottarMuseat og har kontorsted i Lakselv. RiddoDuottarMuseat er en privat stiftelse bestående av fire samiske museer i Vest-Finnmark. RDM-Porsanger museum har tverrfaglig samarbeid med Stabbursnes Naturhus & Museum. Muséet formidler lokalhistorie og krigshistorie. Museet har også en utstilling i det gamle skolebygget i Skoganvarre som er åpent om sommeren. Utstillingen i Skoganvarre tar for seg lokalbefolkningens levesett i tidligere tider, basert på naturforholdene, leveforhold under 2.verdenskrig og gjenreisningstiden. Museet har også en samling av 500 gjenstander og 1200 bilder fra krigen. Nettadressen er [www.rdm.no](http://www.rdm.no)

### **13.4 Fotodokumentasjon og refotografering**

Fotografier fra fortid og nåtid viser utviklinga over tid i området. Slik vil en kunne dokumentere effekten av tiltakene og hvordan disse påvirker kulturlandskapet i jordbruket og området som helhet. Nasjonalt har utvalgte kulturlandskap i jordbruket samarbeid med Oskar Puschmann om dette arbeidet. Det lokale museum har i forbindelse med prosjektet gjennomført en innsamling av gamle og



nyere fotografier fra området, og i 2016 ble det gjort refotografering i området. I etterkant var det utstilling av bildene, og bildene er nå permanent utstilt ved sjøsamisk kompetansesenter.



*Illustrasjon 9 – Eksempel på bilder fra refotograferingen. Kolvik 1907 og 2016. Foto: Puschmann*

## KILDER

- Alm, T., Alsos, I. G., Bråthen, K. A., Karlsen, S. R., Nilsen, L., Sommersel, G.-A., og Øiesvold, S. 1994. *Botaniske undersøkelser av kulturlandskap i Finnmark. 2. Lokalitetsbeskrivelser for Vest-Finnmark*. Tromsø.
- Alm, T. 1996 *Goarahat - særpreget kulturlandskap på dolomitt*. Ottar nr. 209 (1-1996).
- Andersen, S. og Persen, Sigvald. Fávllis, UiT Romssa, Sjøsamisk kompetansesenter 2011. *Den gang var det jo rikelig med fisk. Lokal kunnskap fra Porsanger og andre fjorder*.
- Billefjord skole *Livet før og nå langs vestsiden av Porsangerfjorden*, Porsanger.
- Birkely, H. 1993 *Nasjonal registrering av verdifulle kulturlandskap. Befaringsrapport*. Rapport til Fylkesmannen i Finnmark, miljøvernavdelingen. 6s.
- Birkely, H. 2005. *Befaringsrapport fra prosjektet "Kulturmuittut historján, ávkin ja identitehtan"*. Upublisert arkivrapport, Sjøsamisk kompetansesenter, Billávuotna/Indre Billefjord.
- Birkely, H. 2013. *Innledende presentasjon av Goarahat og Sandvikhalvøva kulturlandskapsområde.* Upublisert arkivrapport, Sjøsamisk kompetansesenter, Billávuotna/Indre Billefjord.
- Den Norske Stats Husbank, Troms Fylkeskommune og Finnmark Fylkeskommune 2000. *Gjenreist og særpreget*.
- Direktoratet for miljøforvaltning, Riksantikvaren, Statens Landbruksforvaltning 2008. *Utvalgte kulturlandskap i jordbruket – oppdrag*, Oslo.
- Direktoratet for miljøforvaltning, Riksantikvaren, Statens Landbruksforvaltning 2007. *Utvalgte kulturlandskap i jordbruket*, Oslo.
- Eidissen, B., Høiland, K., Pedersen, A. *Botaniske Undersøkelse på Dolomitt i Porsangerfjord-området*, Finnmark, august 1975. Bot.nr. 129.
- Fylkesmannen i Finnmark, landbruksavdelingen 2003. *Hus med særpreg på artsrik kulturmark. Spesielle tiltak i landbrukets kulturlandskap (STILK) og områdetiltak*. Vadsø
- Gamst, T. 1984. *Finnmark under hakekorset «Festung Finnmark»*, Arendal
- Garder, G. og Flynn, K.M. et al. Miljøfaglig utredning AS 2011. *Biologisk mangfold i Porsanger kommune*. Rapport 2011:36, Porsanger
- Garder, G. og Alvereng, Pål. Miljøfaglig utredning AS 2016. *Beite- og skjøtselsplan for Goarahat og Sandvikhalvøya*. Rapport 2016-16, Porsanger
- Goodgame, Nigel og Sissel. *Rapport artsregistreringer 2017*
- Goodgame, Sissel og Blincow, Jeff. *Rapport artsregistreringer 2018 og 2019*
- Goodgame, Nigel. *Rapport fra ringmerking 2018 og 2019*
- Porsanger sopp- og nyttevekstforening. *Rapport fra Bioblitz 2019*
- Haagensrund, H. *Finnmarksmat. Kosthold og matkultur i Finnmark gjennom tidene*.
- Graven, Arne. *Rapport skjelterskjå i Anopset 2019*
- Graven, Arne. *Rapport smie i Kolvik 2019*
- Hansen, E.R. 1986. *Porsanger bygdebok. Bind 1*.
- Hansen, L.I. og Olsen, B. 2004. *Samenes historie fram til 1750*. Cappelen.
- Fjørtoft, J. E. *Tyske kystfort i Norge*, Agder Presse AS. Arendal

- Jordal, J. B. og Bratli, H. Norsk institutt for naturforskning 2012. *Beitemarksopp og supplerende naturtypekartlegging i kulturlandskapet i Finnmark og Troms 2011*. Rapport nr. 3-2012.
- Knag, N. 1694. Matricul oc Beschrifuelse ofuer Findmarken Anno 1694. I: M. Brock Utne & O. Solberg (1938): *Finnmark omkring 1700*. Nordnorske Samlinger I, Etnografisk Museum, Oslo.
- Landbruks- og matdepartementet 2005. *Regjeringens miljøvernpolitikk og rikets miljøtilstand*. (St. meld. 21, 2004-2005). Oslo
- Leem, K. 1767 (1956). *Beskrivelse over Finnmarkens Lapper*. Oslo.
- Kulturminneloven (1978). Lov om kulturminner av 9. juni 1978 nr. 50
- Norsk institutt for jord- og skogkartlegging *Vegetasjon og beite i beiteområda Kolvik og omegn og Oldereidneset*. NIJOS rapport 02/05.
- Norsk institutt for jord- og skogkartlegging 2005. *Vegetasjon og beite i beiteområda Kolvik og omegn og Oldeereidneset*. NIJOS rapport 02/05.
- Miljødirektoratet 2009. *Handlingsplan for slåttemark*. DN-rapport 2009-6.Trondheim.
- Miljødirektoratet 2011. *Veileder til forskrift om utvalgte naturtyper*. Håndbok 31-2011.
- Miljødirektoratet 2011. *Handlingsplan for kalksjøer*. DN-rapport 6-2011.
- Norsted, T. 2006. *Hellemaleriene på Indre og Gálggošnjárga /Gálggošluokta/Ytre Sandviki Billávuotna/Indre Billefjord, Porsanger kommune. Beskrivelse, evaluering og forslag om bevaringstiltak*. Upublisert arkivrapport, NIKU.
- Olsen, B. 1994. *Bosetning og samfunn i Finnmarks forhistorie*. Universitetsforlaget, Oslo.
- Paulsen, A., Mikkelsen A. 1995 *Leavdnjavuotna/Porsangerfjorden Er arktisk oase. The Porsanger Fjord-An Arctic Oasis*. Forlaget de tre ans. Lakselv
- Petterson, A. 1994 *Småfolk og drivkrefter. Bygdebok for Porsanger, 2. bind*.
- Petterson, A. 2008. *Fortiet fortid. Tragedien Norge aldri forsto*. Ottar.
- Petterson, A. *Telefonsamtale*
- Rekdal, Y. 2001. Norsk institutt for jord- og skogkartlegging (2001) *Husdyrbeite i fjellet. Vegetasjonstypar og beiteverdi*. NIJOS rapport 07/01.
- Rekdal, Y., Bjørklund, P.K. År *Vegetasjon og beite i beiteområda Kolvik og omegn og Oldereidneset*. Rapport nr 2/05, Nijos. Ås.
- Schanche, A. 2000. *Graver i ur og berg. Samisk gravskikk og religion fra forhistorisk til nyere tid*. Davvi Girji OS, Karasjok.
- Schanche, K. 2004. Kan bergmalerier være samiske? Noen refleksjoner på bakgrunn av funn av bergmalerier i Cuoppogieddi//Indre Sandvik, Porsanger. I: M. Krog og K. Schanche (red.) *Samisk forhistorie. Rapport fra konferanse i Lakselv 5.-6.september 2002*. Várjjat Sámi Musea Čállosat – Varanger Samiske Museums skrifter.
- Sommersel, G., Arnesen, G. og Kristiansen, G. Ecofact (2012) *Kartlegging av naturtyper, Porsanger kommune, Finnmark fylke*. Ecofact rapport 256.
- Strann, K. B., Bjerke, J.W., Frivoll, V. & Johnsen, T. V. 2006. *Verdifulle naturtyper i Porsanger kommune - NINA Rapport 2007*.
- Thomassen, Ole A. 1999. *Lappenes forhold, Samisk språksenter*. Kåfjord.
- Universitetet i Tromsø, Institutt for museumsvirksomhet. *TROMURA naturvitenskap nr. 76.Tromsø*.

Brev fra KMD og LMD, *Forskrift om UKL og VA fastsatt 1.1.2020*

Lovdata, *Ny forskrift om tilskudd til tiltak i UKL sf-20191218-2024*

## Liste over vedlegg

Alle vedlegg til forvaltningsplanen ligger lagret på Porsanger kommunes websider.

Vedlegg 1	-	Naturtyper
Vedlegg 2	-	Biomangfold
Vedlegg 3	-	Rødlistede arter
Vedlegg 4	-	Bosettingshistorie
Vedlegg 5	-	SEFRAK registrerte bygninger
Vedlegg 6	-	Arkeologiske kulturminner
Vedlegg 7	-	Tilskuddsordninger
Vedlegg 8	-	Beite- og skjøtselsplan
Vedlegg 9	-	Rapport fra stiprosjektet 2019
Vedlegg 10	-	Liste med UKL-finansierte prosjekter innenfor Goarahat og Sandvikhalva