

NOTAT

OPPDRAAG	Områderegulering Halkvarre/Porsangmoen SØF	DOKUMENTKODE	712806-PLAN-NOT-07
EMNE	Konsekvensvurdering landskap	TILGJENGELIGHET	Åpen
OPPDRAAGSGIVER	Forsvarsbygg	OPPDRAAGSLEDER	Tom Langeid
KONTAKTPERSON	Morten Fredheim	SAKSBEH	Tom Langeid
KOPI		ANSVARLIG ENHET	Arealplan og utredning, Tromsø

1 Beskrivelse av landskapet

Nedenfor gis en beskrivelse av landskapet i influensområdet.

I utgangspunktet omfatter *influensområdet* hele landskapet som tiltaket lokaliseres i og er i nærheten av, og det området som tiltaket har visuell innvirkning på. Ut fra virksomhetens karakter vurderes influensområdet i denne saken som tilsvarende planområdet.

1.1 Romdannelser

Landskapet i influensområdet er delt opp i et slags romhierarki, med både overordnede landskapsrom og mer underordnede romdannelser avgrenset av vegetasjon, elver/vann eller topografi.

Både Lakselvdalen og dalområdene ved foten av Store Gagga utgjør overordnede landskapsrom. Også fjelldalen oppover mot Halkvarre er tydelig avgrenset.

Innenfor disse overordnede formene danner innsjøer, vannveier og terrengformasjoner mindre romdannelser.

Om sommeren bidrar den tette vegetasjonen til en enda tydeligere oppdeling.

1.2 Markerte terrengformer

Som det framgår av figur 1-5 framstår terrenget i området omkring skyte- og øvingsfeltet som relativt variert, med flere flate daldrag og enkelte større fjell og brattkanter og mindre åser.

Selve skyte- og øvingsfeltet er delt i et lavereliggende skogområde og et høyereliggende høyfjellsområde.

1.3 Landemerker/utsiktspunkter

I kategorien landemerker inngår bygnings- og landskapselementer som har en viss gjenkjennelsesverdi.

I influensområdet er det først og fremst Store Gagga og Halkvarre som kan sies å ha en slik status (se figur 1-1), men også den gamle garnisonsbebyggelsen er et lokalt landemerke som er synlig langs europavegen.

Alle fjelltopper er mulige utsiktspunkter, mens sikten er mer begrenset under tregrensen.

01	20.11.17	Justering			Tom Langeid
00	20.09.17	Utkast	Tom Langeid	Vegard Meland	Tom Langeid
REV.	DATO	BESKRIVELSE	UTARBEIDET AV	KONTROLLERT AV	GODKJENT AV



Figur 1-1. Store Gagga med sin karakteristiske og gjenkjennelige form og profil.

1.4 Vegetasjon

Som det framgår av figur 1-6 er de lavereliggende områder i stor grad dekket av skog.

Skogen er variert, med både tett skog nede i dalen og langs E6, andre steder våtere sumpskog, og høyere i terrenget mer åpen bjørkeskog.

Områdene lenger inne i skytefeltet framstår som et åpent viddeterreng.



Figur 1-2. Eksempel på furuskog til venstre, og åpen fjellskog til høyre.

1.5 Åpenhet og skalaforhold

Planområdet er stedvis eksponert, både mot Lakselvdalen og områdene mot sør og nord.

Imidlertid er avstandene i influensområdet meget store, og eksisterende anlegg/inngrep er i liten grad fattbare fra relevante ståsteder.

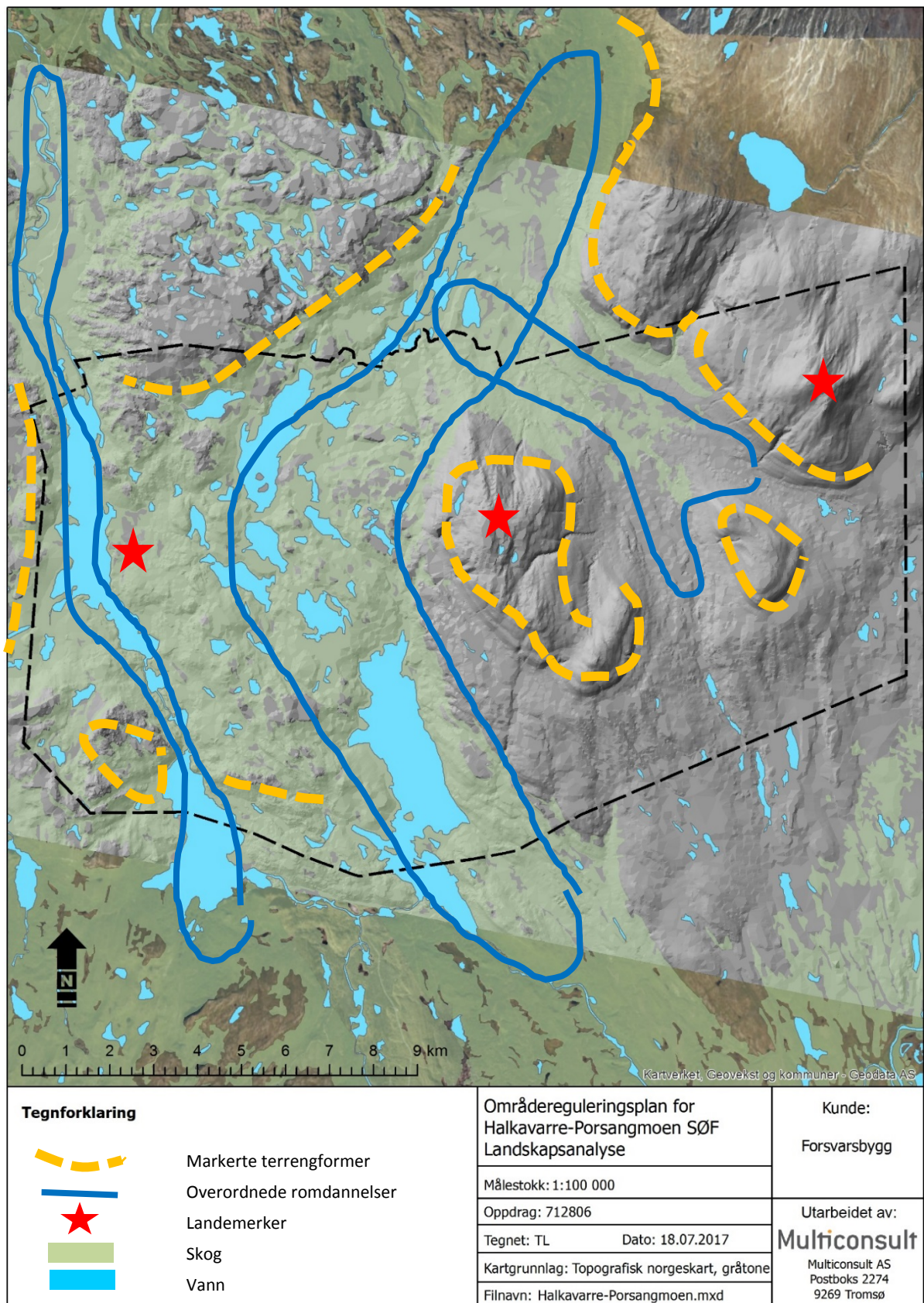
1.6 Menneskeskapte elementer

I de lavereliggende delene av influensområdet medfører terrengformer og tett vegetasjon at menneskeskapte elementer stedvis er lite synlige, utover rent lokalt. I de åpnere områdene er derimot både bebyggelse og elementer som kjøreveger, massetak og målområder langt mer synlig.

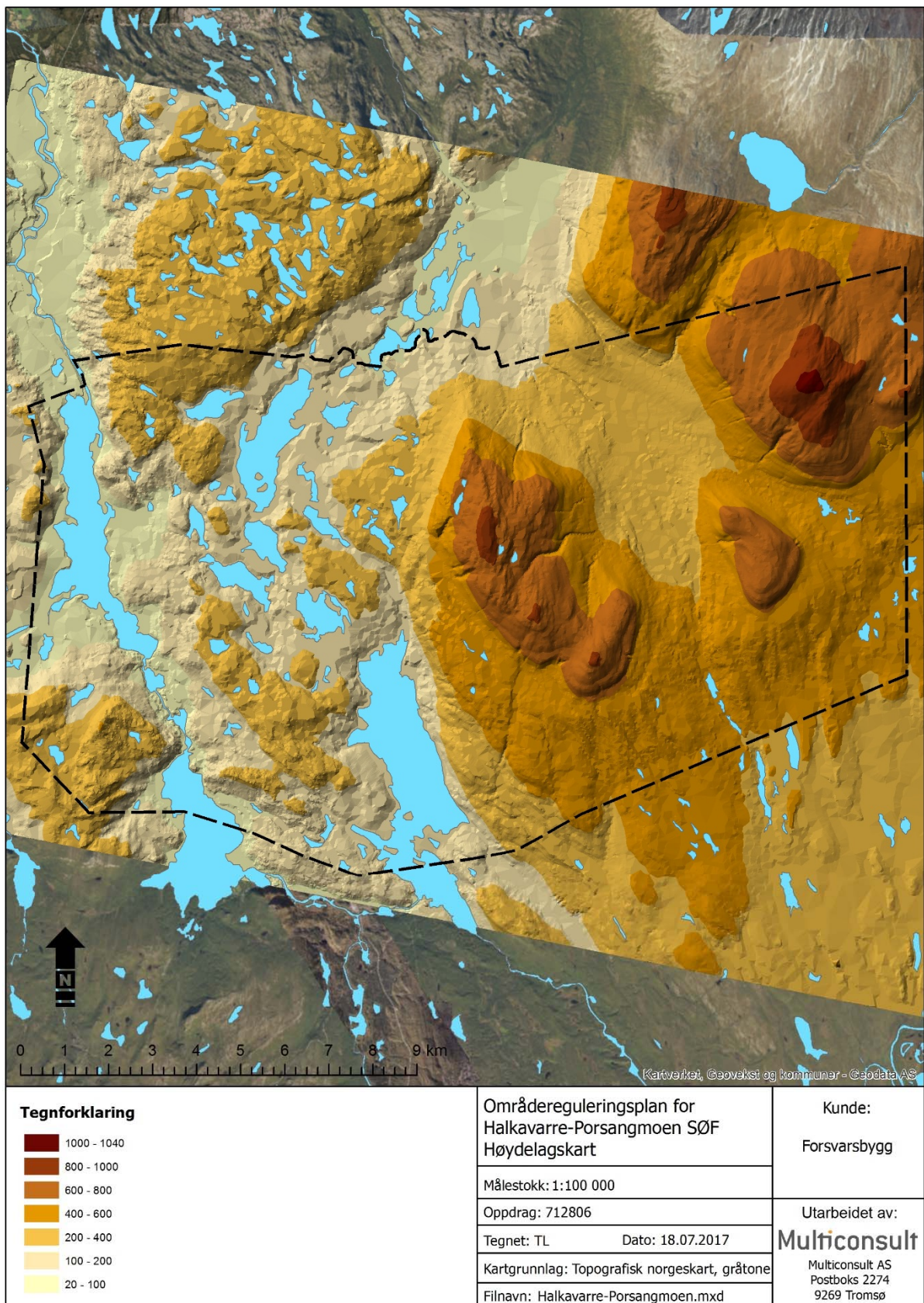
Selv om en i deler av planområdet kan se bebyggelse, veganlegg, skytebaner, høyspentlinjer, master mv. framstår landskapet i andre deler som relativt urørt. Det er imidlertid en del etterlatenskaper fra øvingsaktivitet som er lokalt skjemmende, se eksempel i figur 1-3. Stedvis er det også skjemmende kjørespor i terrenget.



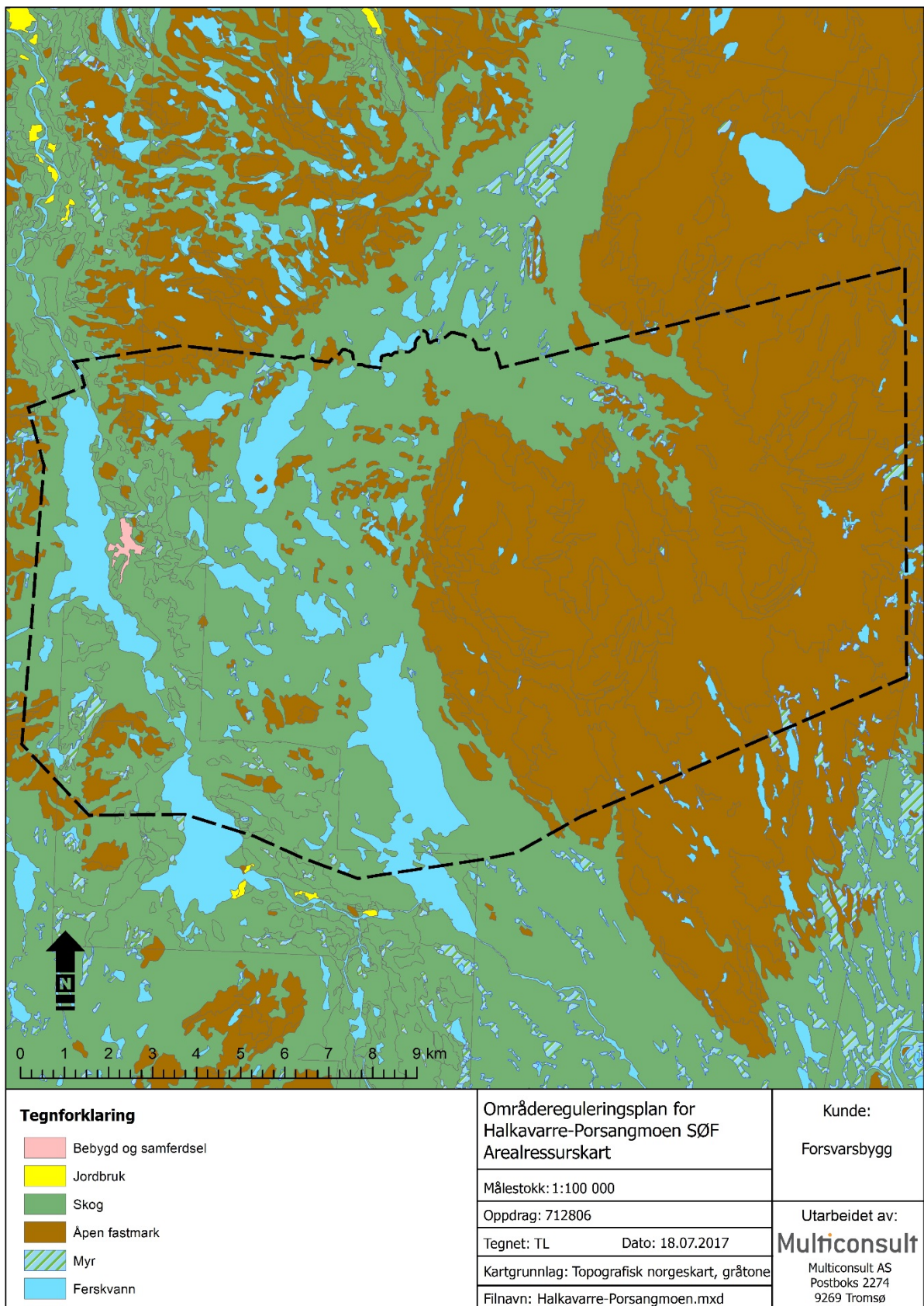
Figur 1-3. Utrangert hytta på toppen av Store Gagga og ruin av hytte i fjellsida nordøst for toppen.



Figur 1-4. Landskapsanalyse



Figur 1-5. Høydelagskart



Figur 1-6. Arealressurskart

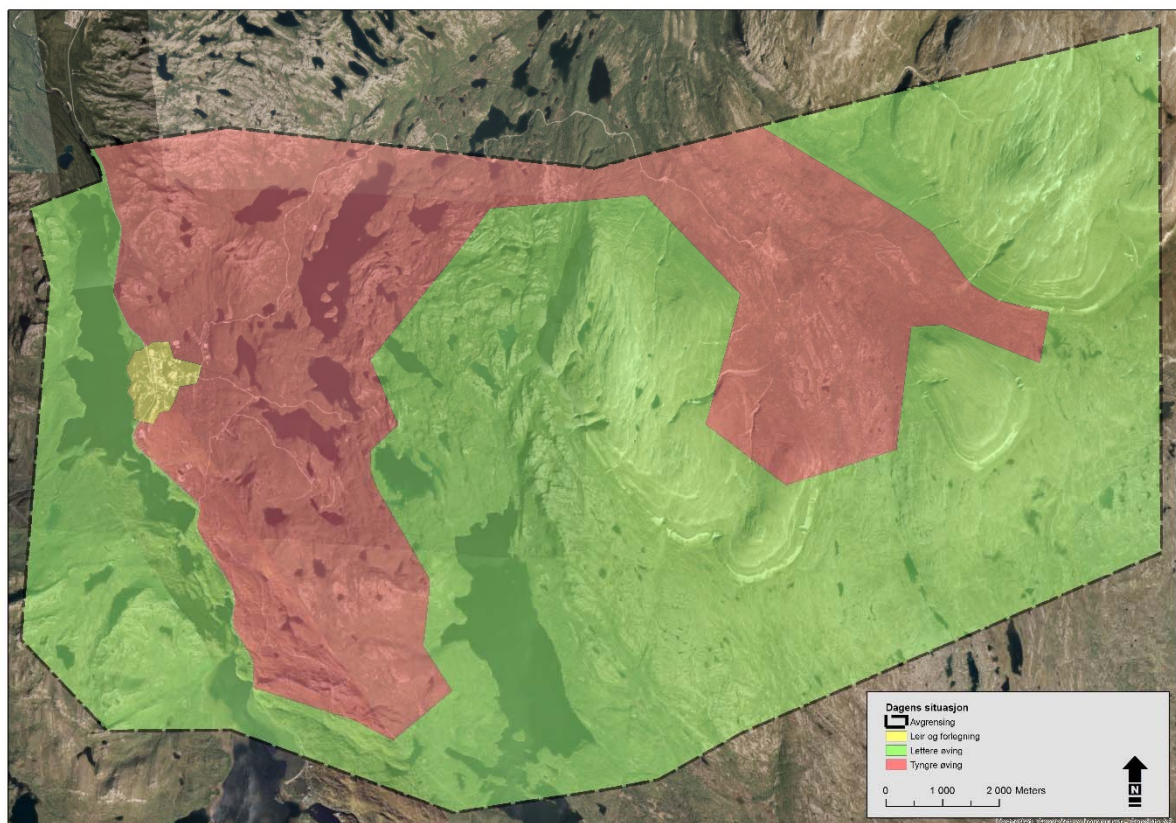
2 Utredningsalternativene

2.1 Alternativ 0 - videreføring

0-alternativet er en videreføring av dagens aktivitet uten at det gjøres endringer i områdets avgrensning eller legges til rette for nye fysiske inngrep/tiltak.

2.1.1 Feltavgrensning

Dagens avgrensning videreføres.



Figur 2-1. Oversikt over dagens skyte- og øvingsfelt inndelt i kategoriene leir- og forlegningsområder (gul), områder for lett øving (grønn) og områder for tung øving (rød) for alternativ 0.

2.1.2 Utbygging av leir og anlegg

Dagens situasjon videreføres.

2.1.3 Aktivitetsomfang

Feltet er stort sett i bruk hele året og tidvis gjennom hele døgnet, men aktiviteten er likevel i hovedsak konsentrert til dag- og kveldstid med følgende omtrentlige døgnfordeling (ref. Futura rapport 250/2011):

- *Dag* (kl. 07.00-19.00): 70 %
- *Kveld* (kl. 19.00-23.00): 20 %
- *Natt* (kl. 23.00-07.00): 10 %

Den overveiende delen av mengdetrening er soldater med lette våpen fordelt på til sammen 24 faste skytebaner og 2 sprengningsfelt (benevnt bane A til F) som ligger nær Porsangmoen.

Aktiviteten i Halkvarreområdet er periodevis også høy og i stor grad knyttet opp mot feltbaner og fremrykningsakser med lette våpen (til sammen 7 baner), tidvis støttet av tyngre våpen fra bakkestyrker.

Feltet har 2 store nedslagsfelt for tyngre våpenbruk og detonasjoner, henholdsvis G-feltet (artilleri og bombekaster m.m.) og I-feltet (flybombing, hellfire, artilleri og bombekaster m.m.). Feltene er i bruk relativt sjeldent gjennom året, men vanligvis med høy intensitet mens trening pågår. Omfanget av våpenflyging reguleres av sambruksavtalen mellom Forsvaret og Reinbeitedistrikt 14A. Avtalen setter største begrensning på våpenbruk gjennom vår/sommer/tidlig høst (vinterstid oppholder reinen seg på vinterbeiter sør/sørøst for Karasjok).

Den faste bemanningen ved garnisonen (inkludert befalelever) er for tiden i størrelsesorden et mindre kompaniforband, omlag 30 mann. I tillegg tilføres garnisonen et varierende antall gjestende avdelinger til ulike tider av året.

Det er p.t. ingen spesifiserte investeringsbehov i lys av dagens drift.

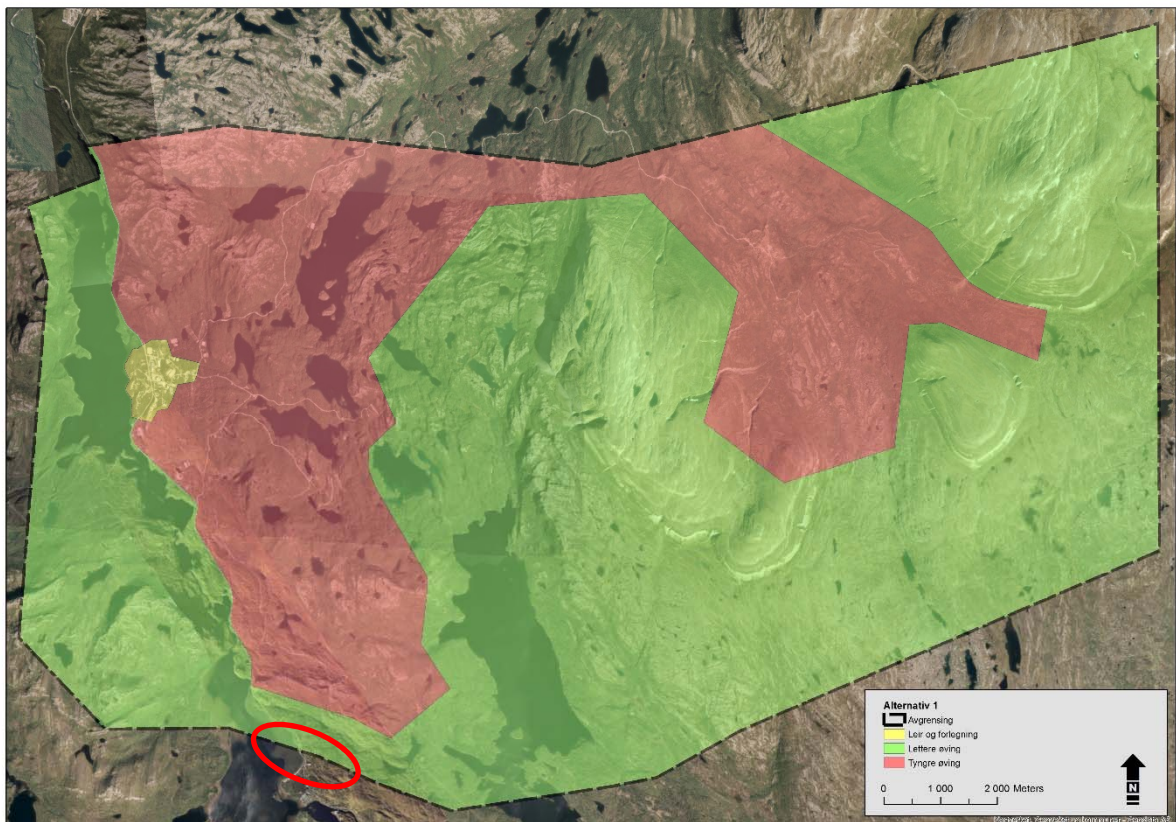
2.2 Alternativ 1 - tilpasning

Utbyggingsalternativ 1 er en videreføring av dagens aktivitet der det legges til rette for nødvendige fysiske inngrep/tiltak, men uten at det gjøres vesentlige endringer i områdets avgrensning.

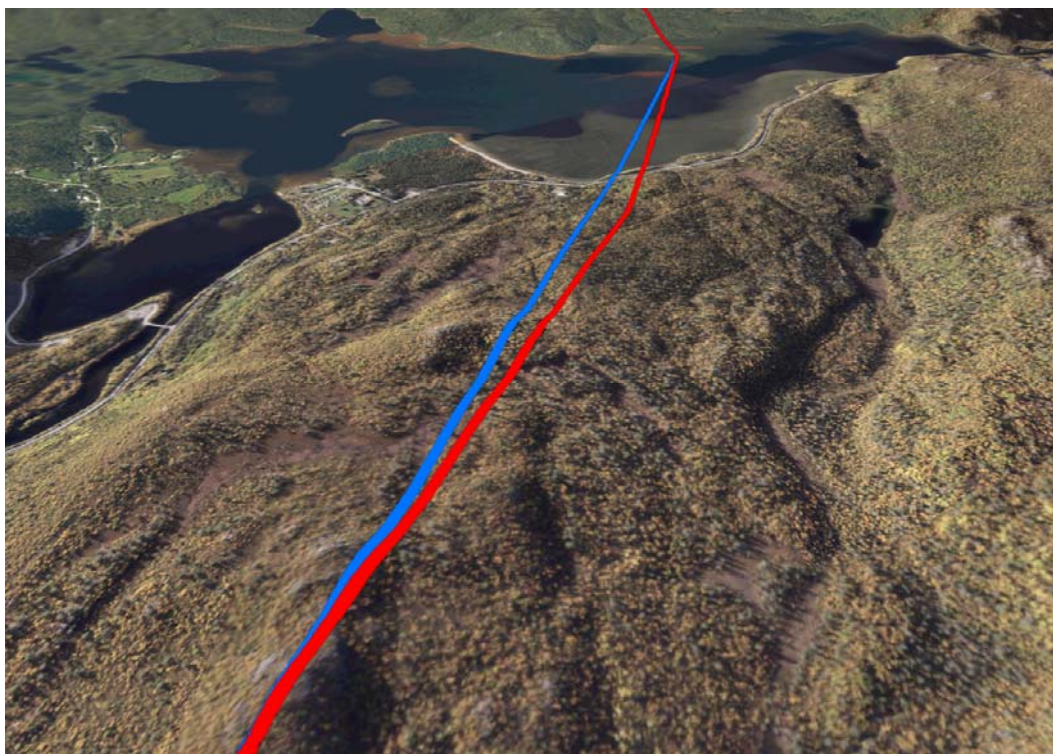
2.2.1 Feltavgrensning

Dagens avgrensning videreføres i all hovedsak, selv om det tas sikte på å gjøre en mindre justering lengst i sør ved at grensen trekkes rundt et par mindre private eiendommer.

Endringen er synliggjort med rød sirkel på figuren nedenfor og i se figur 2-3.



Figur 2-2. Oversikt over framtidig skyte- og øvingsfelt inndelt i kategoriene leir- og forlegningsområder (gul), områder for lett øving (grønn) og områder for tung øving (rød) for alternativ 1.



Figur 2-3. Sonen nord for Skoganvarre som foreslås tatt ut av SØF. Blå = dagens, rød = foreslått SØF-grense.

2.2.2 Utbygging av leir og anlegg

I forbindelse med arbeidet med rammebetingelsene for Halkvarre/Porsangmoen skyte- og øvingsfelt har Forsvaret signalisert behov for noe tilrettelegging i feltet.

Dette omhandler i grove trekk:

- Økt manøverfleksibilitet for bakkestyrker fra Målbu og retning sør-/sørøst i H-feltene (eventuelt også i deler av I-feltet).
- Mulighet for å kunne gjennomføre tiltak for bedre adkomst og manøverfleksibilitet langs Halkavarveien, som har begrensninger i forhold til bæreevne/akseltrykk.
- Mulighet for utbedring av eksisterende og tilrettelegging av flere artilleristandplasser i tilknytning til eksisterende vegger og anlegg.
- Mulighet for å kunne etablere ei kjøreløype/-veg på østsiden av Store Russevann for å frakte målmateriell ut og inn og for enklere tilkomst i forbindelse med blindgjengerrydding.
- Mulighet for å oppgradere en av driftsavkjørslene som sekundæratkomst til skytefeltet, bl.a. i forbindelse med øvelser.

Uavhengig av ovennevnte tiltak vil det fortsatt være aktuelt å etablere mindre utbedringer, tiltak og infrastruktur etter behov i tilknytning til virksomheten. Dette kan dreie seg om grusveger, masseuttak, sikringsvoller o.a.

Dagens leiområde anses å være tilstrekkelig også for fremtidige behov, herunder området for forlegning, boliger og velferd utenfor leirgjerdet. Dette innebærer at det synes å ligge til rette for ev. framtidig utvikling gjennom sanering av eksisterende bebyggelse og fortetting. Figur 2-4 viser mulige områder for fortetting.

Leiområdet vil løpende bli utviklet i tråd med gjeldende strategiplaner.



Figur 2-5. Oversikt over dagens leir- og forlengningsområder. Potensielle fortetningsområder er antydnet med blått.

2.2.3 Aktivitetsomfang

Som for 0-alternativet.

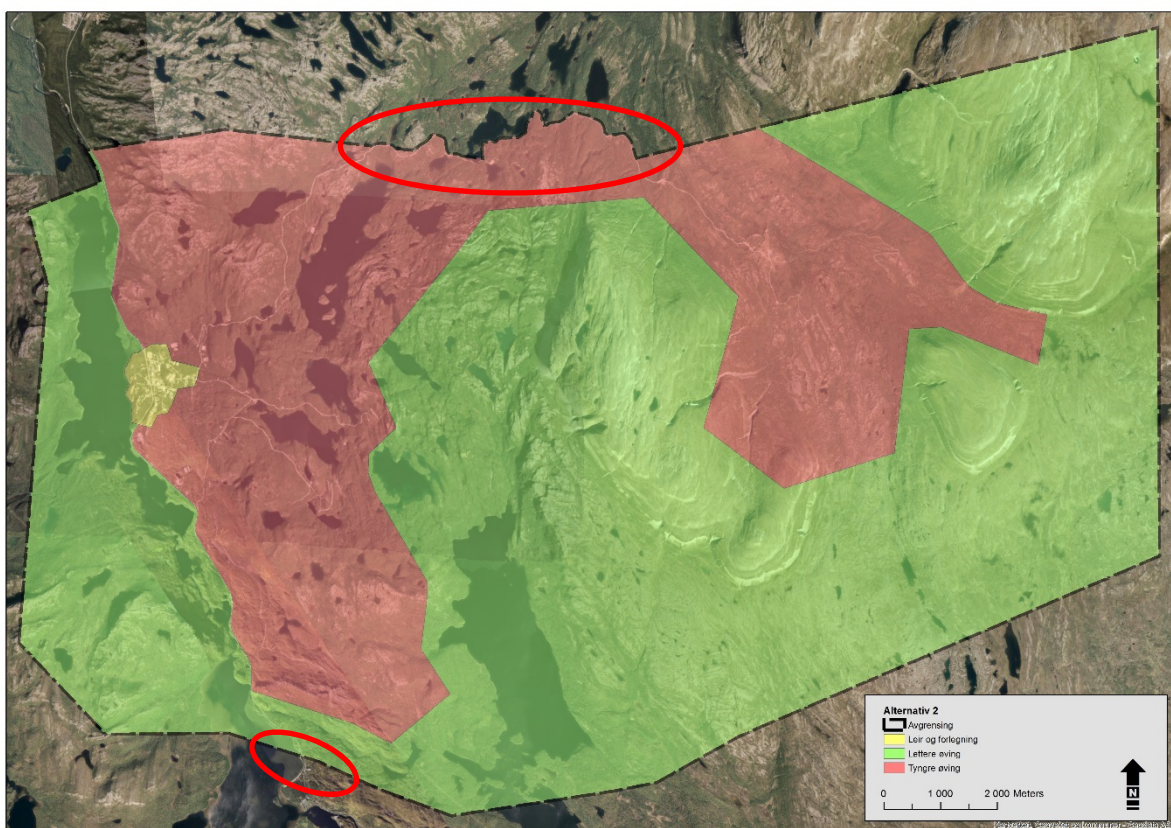
2.3 Alternativ 2 - utvidelse

Utbyggingsalternativ 2 legger opp til en noe endret aktivitet, samtidig som at området utvides og det legges til rette for nødvendige fysiske inngrep/tiltak.

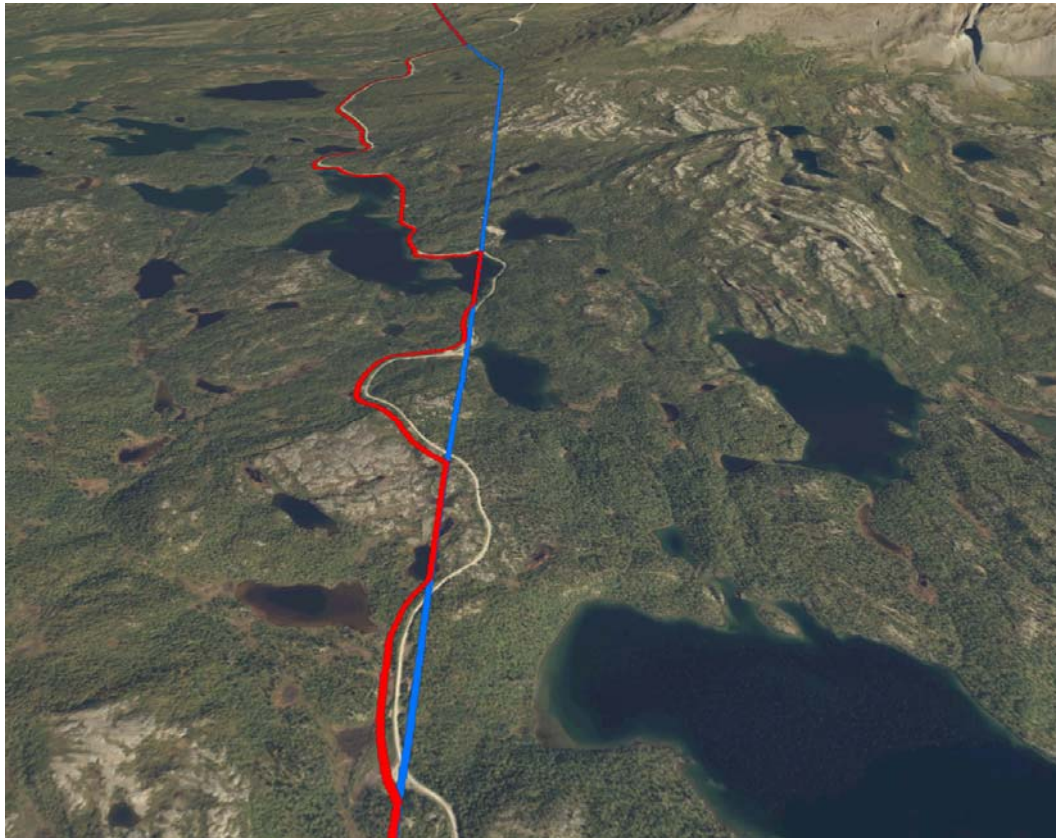
2.3.1 Feltavgrensning

I planprogrammet til områdereguleringsplanen har Forsvarsbygg varslet ønske om å inkludere de delene av Halkavarveien som i dag ligger utenfor skytefeltgrensen i skytefeltet (se figur 2-7). Samtidig tas det sikte på å gjøre en mindre justering lengst i sør, ved at grensen trekkes rundt et par mindre private eiendommer/festetomter (tilsvarende som for alternativ 1).

Endringene er synliggjort med røde sirkler på figuren nedenfor.



Figur 2-6. Oversikt over framtidig skyte- og øvingsfelt inndelt i kategoriene leir- og forlegningsområder (gul), områder for lett øving (grønn) og områder for tung øving (rød) for alternativ 2.



Figur 2-7. Sonen sør for Halkvarrevegen som foreslås innlemmet i SØF. Blå = dagens, rød = foreslått SØF-grense.

2.3.2 Utbygging av leir og anlegg

Som for alternativ 1.

2.3.3 Aktivitetsomfang

Som for alternativ 1.

3 Konsekvenser for landskapet

I følge fastsatt planprogram, datert 12.09.16, skal forholdet til landskap behandles som følger:

«Foruten bebygd areal i tilknytning til leir og boligfelt består planområdet hovedsakelig av sammenhengende skog i de lavereliggende partier, og åpne fjell og heiområder i høyereliggende partier. Eksponering og synlighet av nye bygg og anlegg synes å være det som har betydning i forhold til vurdering av landskap.

I den grad det legges opp til nye anlegg/inngrep, vil forholdet til synlighet bli fulgt opp i planen.

- *Enkle synlighetsvurderinger vurderes hvis det er områder hvor det planlegges betydelig endret arealbruk eller oppføring av bygg/anlegg. Herunder skal det redegjøres for både nær- og fjernvirkninger.»*

3.1 Virkninger

Når det gjelder mulige virkninger for landskapet, vurderes forskjellen mellom alternativ 1 og alternativ 2 som marginale. Aktiviteten i feltet endres ikke. Utvidelsen i nord som ligger inne i alternativ 2 har ingen betydning for landskapsbildet. Det har heller ikke grensejusteringen i sør som inngår både i alternativ 1 og 2. I det følgende drøftes alternativene derfor samlet.

3.1.1 0-alternativet

0-alternativet er et sammenligningsalternativ, og beskriver hvordan forholdene vil utvikle seg i eksisterende planområde dersom dagens situasjon videreføres. Det betyr at dagens aktivitet videreføres uten at det gjøres endringer i områdets avgrensning eller legges til rette for nye fysiske inngrep/tiltak.

0-alternativet brukes som referanse når konsekvensen av utbyggingsalternativet skal vurderes.

0-alternativet innebærer at landskapsbildet i planområdet vil stort sett ikke endres, da beiting av rein og sau holder landskapet åpent. Økt trafikkbelastning langs dagens E6 vil påvirke landskapsbilde lite.

0-alternativet har per definisjon ingen konsekvens.



Figur 3-1. Eksempel på etablerte tiltak i form av internveger og skytebaner. (www.norgei3d.no)

3.1.2 Alternativ 1 og 2

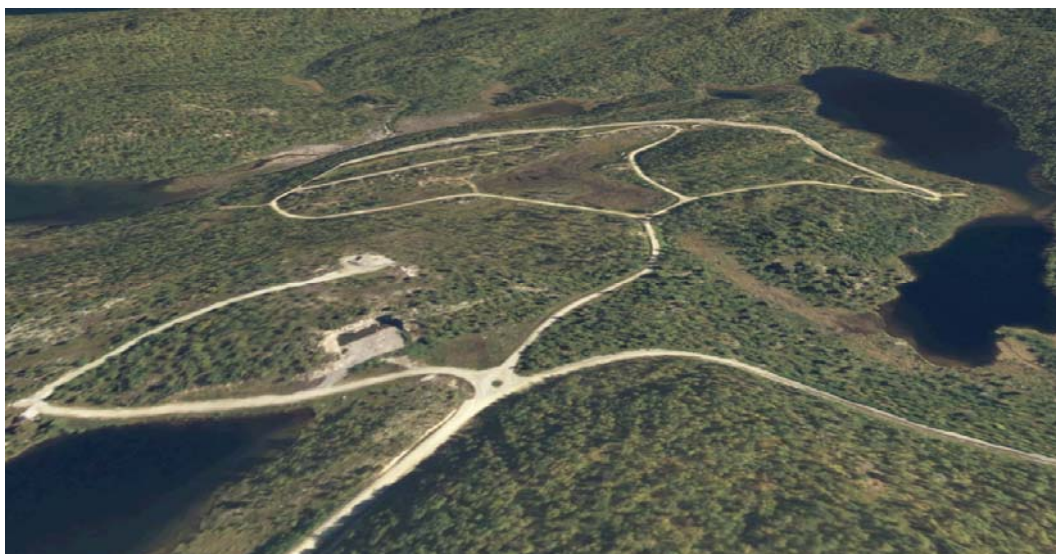
Tiltak og inngrep

En framtidig utvikling vil i liten grad berøre landskapsbildet, selv om det i planen legges til rette for at visse tiltak og inngrep vil kunne gjennomføres:

- Leir- og forlengningsområdet tillates utviklet i tråd med gjeldende strategiplaner, inkl. bebyggelse, veger og andre trafikkarealer.
- I områder for lettere øvinger tillates kjøring med lette kjøretøy (til og med beltevogn), vedlikehold av eksisterende infrastruktur og andre enkle tiltak.
- I områder for tynge aktivitet tillates etablering av nye utdanningsanlegg og skytebaner med tilhørende infrastruktur og bebyggelse. Alle aktuelle kjøretøytyper tillates brukt.



Figur 3-2. Eksempel på skade etter skogbrann.



Figur 3-3. Eksempel på skytebaneanlegg med tilhørende kjøreveger.

I tillegg til fysiske inngrep knyttet til veger, kjørespor og skytebaneanlegg, innebærer aktiviteten at det som følge av skyting og flybombing blir skader i terrenget i form av bombekrater og unntaksvis småbranner.

Det legges vekt på at denne typen inngrep kanaliseres til de delene av planområdet som avsettes til tung øving, og at store deler av området i all hovedsak forblir urørt.



Figur 3-4. Eksempel på terrengskader som følge av aktiviteten i Halkvarre (H-feltet)

Nærvirkning

I de laveliggende delene av influensområdet medfører terrengformer og tett vegetasjon at menneskeskapte elementer stedvis er lite synlige, utover rent lokalt.

Fjernvirkning

I de åpnere områdene vil derimot både bebyggelse og elementer som kjøreveger, massetak og målområder være mer synlig.

Imidlertid er avstandene i influensområdet meget store, og planlagte anlegg/inngrep er i liten grad fattbare fra relevante ståsteder.

Planlagte tiltak vil i liten grad berøre viktige landskapselementer, og vurderes å ha en ubetydelig / liten negativ betydning for landskapet i influensområdet.

4 Avbøtende tiltak/planpremisser

Som nevnt er aktuelle inngrep/anlegg i skyte- og øvingsfeltet av begrenset karakter, både i dagens og framtidig situasjon, og behovet for avbøtende tiltak tilsvarende.

Framtidige tiltak og byggerier innenfor områdene som avsettes til leir (gult) og tung øving (rødt) vil bli regulert gjennom ordinær byggesaksbehandling.

Generelt vil det være aktuelt å fokusere på følgende i planens bestemmelser:

- Minimere terrenginngrep
- Reparere/tilbakeføre terreng og vegetasjon
- Rydding av søppel og fjerning av etterlatenskaper.

Når det gjelder områder som avsettes til lett øving (grønt) vil det være aktuelt å stille forsterkede krav til byggesaksbehandlingen, f.eks. at også meldepliktige tiltak er søknadspliktige.