

NOTAT

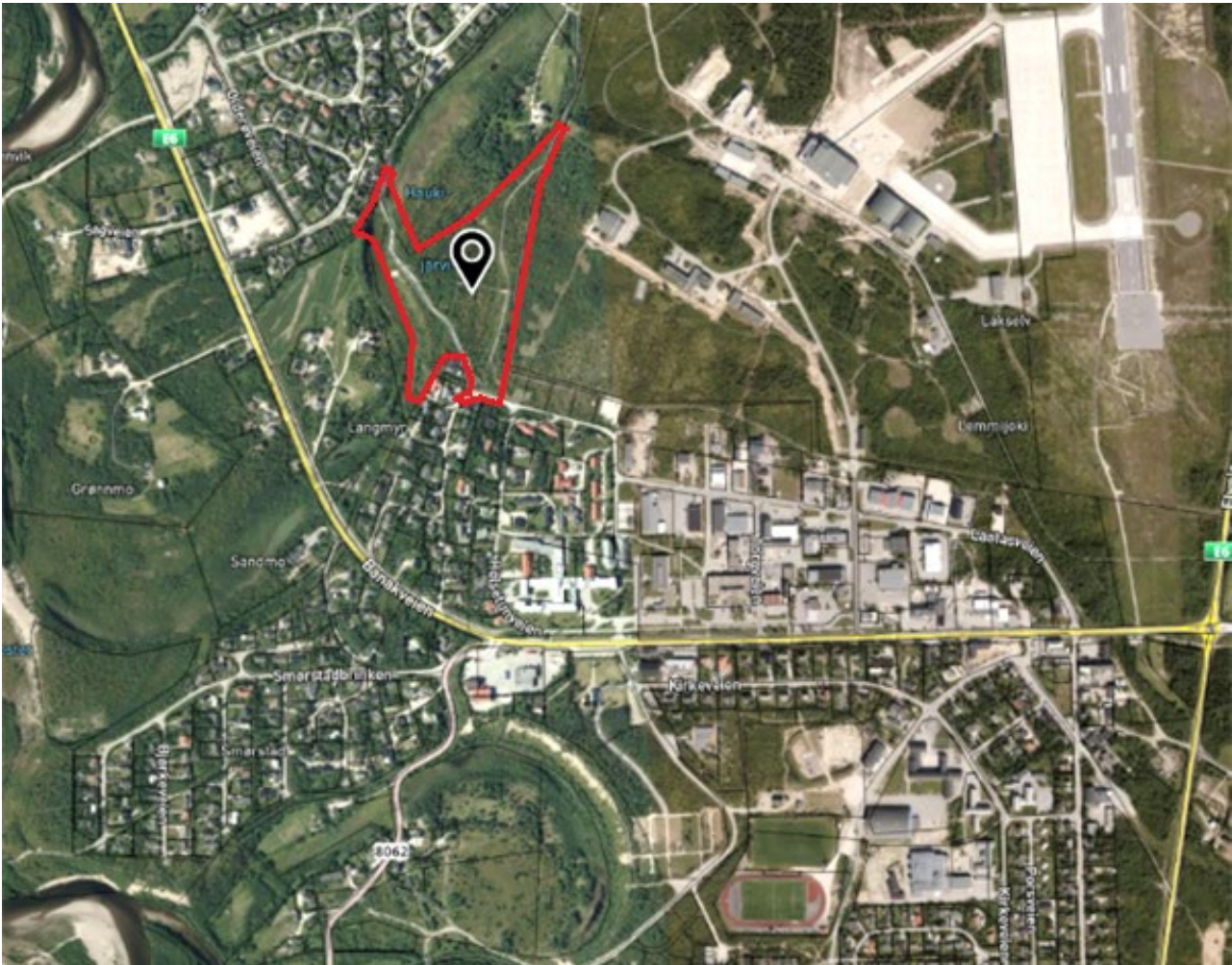
KU-TEMA FRILUFTSLIV
MED VEKT PÅ FOLKESTIEN

Oppdragsgiver: Nord Bygg & Betong AS
Prosjekt: 20200327_Selnes Hauklifeltet –
16_1-Porsanger
Dato: 01.12.2022
Skrevet av: RB

1 INNLEDNING

MGA utarbeider reguleringsplan for *Haukibrinken boligfelt* i Lakselv, Porsanger kommune. Oppdragsgiver er Nord Bygg & Betong AS, som er plankonsulent for Sentrumsboliger AS.

Planområdet ligger på deler av eiendommen gbnr. 16/1, nord for Opstadfeltet og vest for Banak flystasjon.



FLYFOTO MED KUNNGJORT PLANOMRÅDE.

1.1 Grunnlag for undersøkelse og konsekvensutredning:

Utbygging til boligformål er ikke i henhold til gjeldende kommuneplan hvor området er avsatt til LNF-C område. Jf. planprogrammet for reguleringen, pkt. 3.1, skal bla. tema *Friluftsliv* undersøkes og konsekvensutredes (Ad. folkestien).

1.2 Endring i planforutsetninger etter planprogram:

Varsel om mulig innsigelse er mottatt fra Forsvarsbygg til planprogrammets planalternativ 1 (se fig.3). Forsvarsbygg krever at utbyggingsområdet trekkes unna øvre platå og at bebyggelsen i området ellers ikke blir høyere enn terrengnivå langs flyplassgjerdet. (ca. kote 19.00)

Nytt planforslag 2:

Tiltakshaver har valgt å imøtekomme Forsvarsbyggs' innspill ved å fremme et redusert planalternativ 2. Her trekkes byggeområdet ut av øvre platå og vekk fra Folkestien. Øvre platå foreslås til friluftsområde og turveger. Dermed sikres Folkestien og turdraget av planforslaget og blir i tråd med kommunens forslag til ny kommuneplan.

Forhold til pågående kommuneplanlegging:

Kommunen har hatt forslag til kommuneplan utlagt til offentlig ettersyn. Vedlagt var konsekvensutredning for boligområde B1-Haukibrinken og viste to planalternativ 1 og 2. Alt. 2 var der anbefalt og prioritert mens alt. 1 krevde tiltak.

Vurdering av nivå på denne konsekvensutredning av tema friluftsliv jf. planprogrammet:

KU friluftsliv virker å være krevd fordi planalternativ 1 krevde flytting av traseen. Planforslag 2 sikrer Folkestien. Utredningen handler da mer om planområdets verdi som lek- og rekreasjonsområde. Dvs. vurdering av hva som tapes og hva som tilføres. Herunder antas at en enklere utredning er tilstrekkelig.

Dette notatet undersøker området for eksisterende situasjon (0-alternativet) og utbyggingsalternativet (Planalternativ 2.) Planalternativ 1 omtales i tillegg for å vise at planarbeidet har vært en prosess.

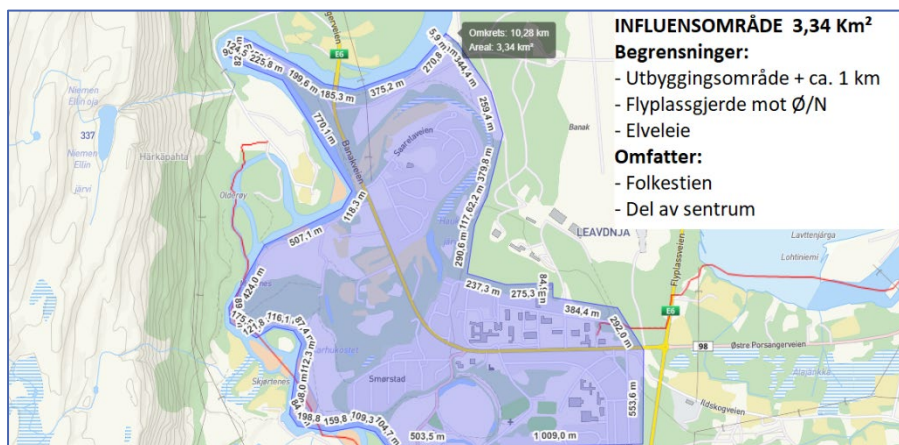
2 VURDERING AV VIRKNINGER

2.1 Det viktigste virkningene å vurdere er:

- A: Vil boligområdet øke eller redusere *tilgangen* til dagens friluftsområder, spesielt Folkestien?
- B: Vil boligområdet øke eller redusere *rekreasjonsverdien* i dagens friluftsområder, spesielt Folkestien.

2.2 Influensområde:

Influensområdet defineres som planområdet med tilgrensende byggeområder og rekreasjonsområder innenfor en avstand på av 1000 m (Se *utstrekning av nærmiljø*, neste side)



Influensområdet er valgt trukket ut til å omfatte hele rundturen for løypa Folkestien da deler av traseen ligger i planområdet. Aksjonsradius langs denne begrenses naturlig av elveløpet og flyplassgjerdet.

FIG. 1: KART INFLUENSOMRÅDE (KILDE: KOMMUNEKART.COM)

3 METODE

For kartlegging av bruken av Folkestien og friluftsområdet i planområdet så har temaet vært gjenstand for folkemøte arrangert i området den 19.8.2021. Til stede var representanter for Saarela vel, Porsanger Turmasjklubb, lokalbefolkning i Saarela, kommunen samt plankonsulent og planlegger fra utbyggersiden.

For utredningen danner metoden i Statens vegvesens håndbok V712 (2014) grunnlaget, Veileder fra Miljødirektoratet, M98-2013 Kartlegging og verdsetting av friluftsområder er benyttet som en del av fastsetting av verdi for området.

- **Fase 1:** Fastsette og beskrive verdien av et område eller miljø. Fastsette et naturlig influensområde.
- **Fase 2:** Vurdering av omfang som tiltaket vil ha på området eller miljøet, innenfor influensområdet.
- **Fase 3:** Vurdering av konsekvens (positiv eller negativ), som tiltaket vil ha på influensområdet.

Håndbok V712 (2014) gir en metode (Konsekvensvifte) for sammenstilling av verdi og omfang.

Nærmiljø og friluftsliv er begreper for menneskers tilknytning til omgivelsene og den bruken de gjør av de omgivelsene som har betydning for dem.

- **Friluftsliv** defineres som opphold og fysisk aktivitet i friluft i fritiden med sikte på miljøforandring og naturopplevelse. I dette kan regnes både naturterreng og rekreasjonsareal i tettsteder. (St. melding nr. 39 2000-2001)
- **Nærmiljø** defineres som mennesker daglige livsmiljø, herunder områder og ferdselsårer som ligger i umiddelbar nærhet fra der folk bor (Klima og miljødepartementet 2013) og der lokalbefolkningen til daglig ferdes til fots eller på sykkel.

- *Utstrekning av nærmiljø:*
St.melding 18 2015-2016 pkt.
6.6.1, 2.setning:

«Skal friluftsområder brukes aktivt må disse finnes innenfor en avstand på 50–1000 meter fra der folk bor.»

- tema for vurdering:
 - Tiltakets påvirkning for mulighetene til uteopphold og rekreasjon.
 - Evt. behov for avbøtende tiltak.

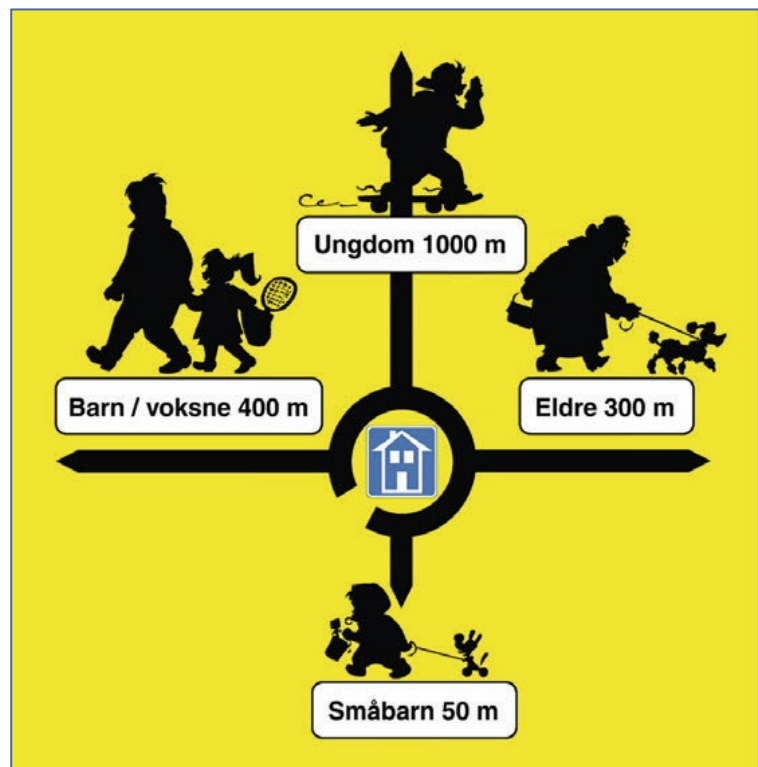


FIG. 2: ULIKE GRUPPERS ASKJONSRADIUS TIL FOTS PÅ 10 MINUTTER. (KILDE: ST.MELDING 18 OG DEPARTEMENTENES HANDLINGSPLAN FOR FYSISK AKTIVITET 2005-2009)

4 ALTERNATIVER

Hensikten med planarbeidet er å utforme et felt for ny boligbebyggelse.

Det er tenkt konsentrert småhusbebyggelse ss. frittliggende eneboliger, og lokal høy utnyttelse i form av kjedede eneboliger i rekke, rekkehus, tomannsboliger og 4-manns boliger.

Det er vurdert 3 alternativer i konsekvensutredningen

0-Alternativet: Planområdet bygges ikke ut, men blir brukt som i dag (Utredningsalternativ)

Planalternativ 1: Utbygging som tar i bruk øvre platå og tar ut traseen for Folkestien langs øvre kant av brinken. Dette ut fra at trasevalget erstattes av traseen langs flyplassgjerdet. Alternativet erstattes av planalt.2 pga. varslet mulighet for innsigelse fra Forsvaret.

Planalternativ 2: Utbygging som trekker bebyggelsen vest for den øvre brinken og bevarer øvre platå som i dag og sikrer dette til friluftsområde i plan. Planforslaget har lav bebyggelse med møner under bakkenivå mot flyplassen.



FIG. 3: ALTERNATIVER

0-alternativet.

(ca.63,9 daa) Ingen utbygging
Kunngjort planområde

Planalternativ 1

(ca. 49,4 daa) 53 boliger
Utbyggingsalternativ 1- trukket

Planalternativ 2

(ca. 49,5 daa) 29 boliger
Utbyggingsalternativ 2- fremmes

5 BESKRIVELSE AV OMRÅDET OG TILTAKET

Det valgt å se nærmiljø og friluftsliv som et samlet begrep siden det er vanskelig å skille disse to i et område som ligger mellom boligområdet Saarela og sentrum. Området er nærmiljø sammen med den særegne naturtypen i kroksjøen Haukijärvi, samtidig som det er friluftsområde tett på sentrum med gjennomgående skoleveg og turløype.

5.1 Beskrivelse av dagens bruk og situasjon



FIG. 4:3D-BILDE FRA TERRENGMODELL MED DRAPERT ORTOFOTO. (KILDE: MGA)

Utbyggingsområdet ligger på 3 markante platå mellom kroksjøen Haukijävri og Banak flyplass. Området benyttes til friluftsliv og som gjennomfartsåre for fotgjengere mellom Saarela boligfelt og Lakselv sentrum. Gang-sykelvegen er her og skoleveg fra Saarela.



FIG. 5:3D-BILDE MED PÅTEGNELSER (KILDE: NORGE I BILDER).

Bruk til friluftsliv:

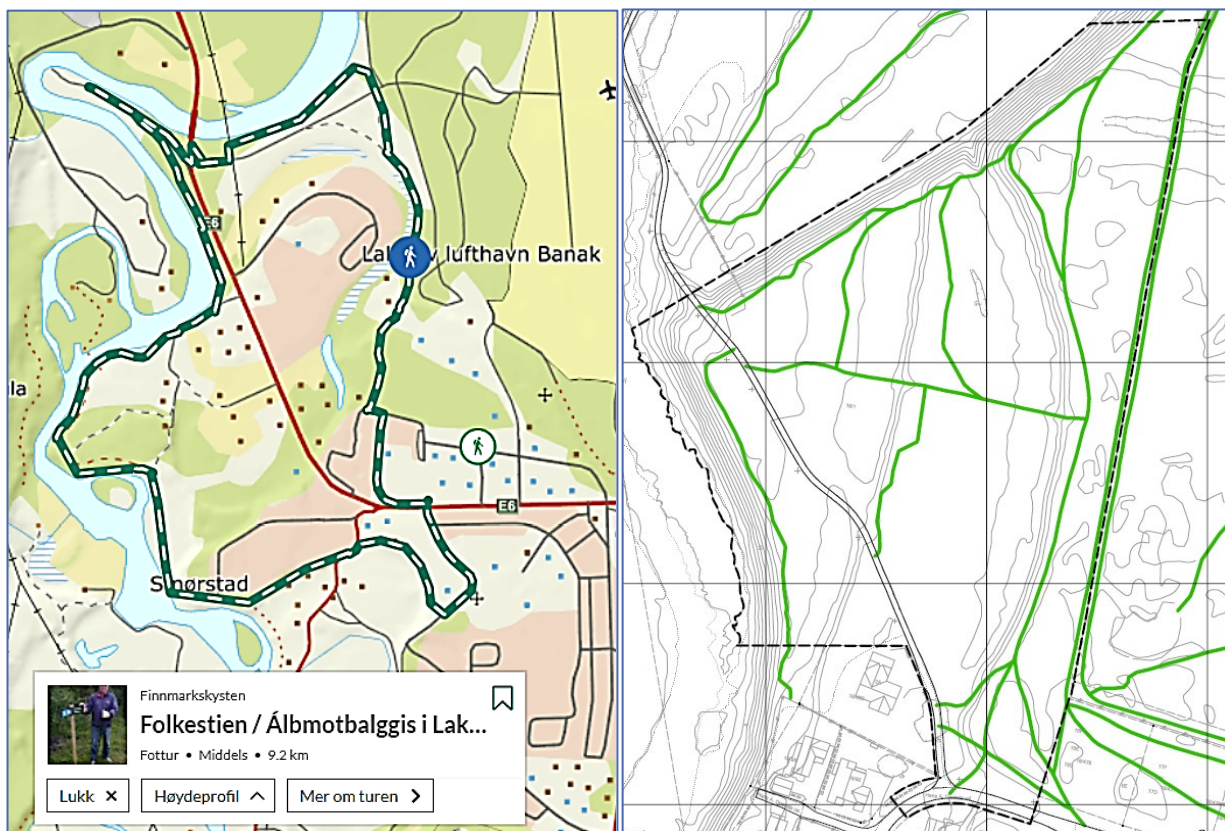


FIG. 8: KART FOLKESTIEN (UT.NO)

FIG. 7: STIER I PLANOMRÅDET (KILDE: FKB KART)

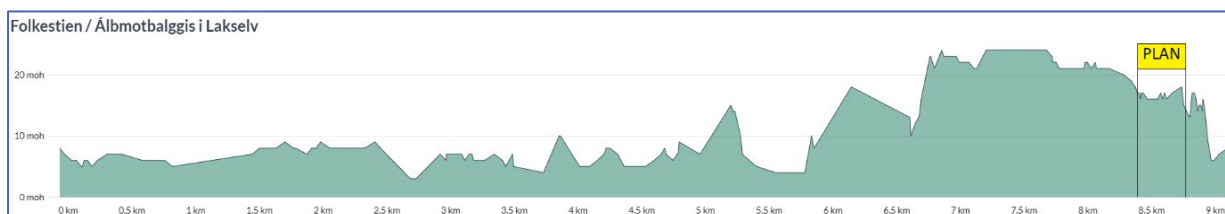


FIG. 6: TERRENGPROFIL FOLKESTIEN DER SEKSJON GJENNOM PLANOMRÅDET ER MARKERT GULT. (KILDE: UT.NO)

Friluftsliv innen planområdet defineres og av en del stier (fig. 7) hvorav perleturløypa «Folkestien» ligger på øvre platå. Folkestien (fig.6) er en tursti for Lakselv sentrum, en natursti uten belysning og tilrettelagte anlegg innen planområdet.

Stien er ikke tilrettelagt med parkering ved Peder Sivertsens veg som er vegen til sentrum, men det er etablert gang- og sykkelveg fra sentrumsområdet der det er godt med parkeringsplasser. Tilgjengelighet er slik relativt akseptabel også for de som bor lenger unna. Likevel er nok Folkestien mest tilrettelagt som nærmiljøsti og ikke prioritert for utfart.

I planområdet er det ellers ingen tilrettelagte aktiviteter eller anlegg ut over stiene. Folkestien er hovedfokus for konsekvensvurdering og har ved siden av å være turløype attraksjoner langs elva. Innenfor planområdet går det og mange mindre stier jf. fig. 7. Stiene tjener til lokal turgåing og sykling. Funksjon er fortrinnsvis som snarveier mellom gang- og sykkelveien og turløypa folkestien. På vinteren kan de fungere til traseer for ski og aking ned fra øvre brink.



FIG. 9: TO STIER PÅ ØVRE PLATÅ. FOLKESTIEN TIL VENSTRE.(FOTO: MGA V/RB)

Det er to stier nord-sør på øvre platå. Folkestien ligger ut mot platåkanten i vest og en rett sti langs flyplassgjerdet. Da Folkestien går langs brinken er det noe utsikt fra den, dog noe begrenset pga småskog. For stien langs flyplassgjerdet er det ikke utsikt annet enn langs stien.

Stien er ifølge ut.no også populær for syklister. Løypa vedlikeholdes av medlemmer i Saarela vel, Porsanger turmarsjklubb og Porsanger cyckleklubb. Ad. sykling så har cyckleklubben uttalt at noen medlemmer bruker den som treningsløype rundt flyplassen.

Folkestien og folkemøte

Det er avholdt folkemøtet med tema å avklare om Folkestien kunne gå langs flyplassgjerdet i stedet for på traseen langs kanten av brinken.

Temaet skyldtes at planalternativ 1 søkte å bygge over kanten og ville fortrenge dagens trase.

Hva framkom på folkemøtet?

På folkemøtet ble det ikke uttalt særlig

motstand mot justering av traseen. Ut fra dette virker passasjen forbi

utbyggingsområdet å være en transportetappe og at turen langs elva er hovedmålet. Dvs. at sentrale deler av planområdet ikke er ansett som veldig viktig for rekreasjon og opphold, men at det var ferdsel langs strekket var viktig. Det ble opplyst at det på vinteren kjøres opp skiløype på øvre platå langs Folkestien. Det var derfor ønskelig med nok bredde på friluftsområdet til at en snøskuter som kjører opp løype, enkelt kan snu i søndre del. Under folkemøtet ble observert hvilken sti folk valgte. 4 av 4 valgte traseen langs gjerdet. Dette kan likevel være tilfeldig og ikke representativt.



FIG. 10: FRA FOLKEMØTET OM FOLKESTIEN

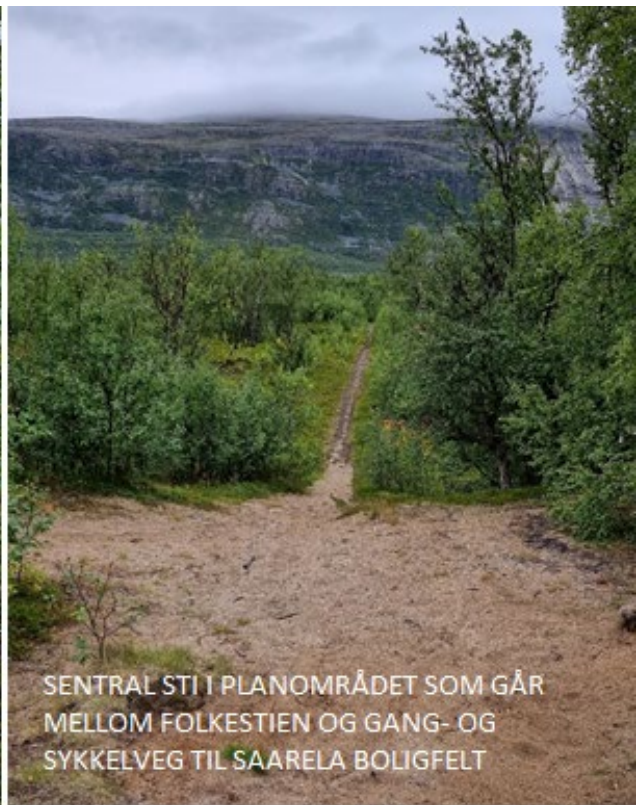



FIG. 11: FOTO FRA FOLKESTIEN (FOTO:MGA v/RB)

KOMMUNEN HAR SELV GJENNOMFØRT KU FOR PLANOMRÅDET I FORBINDELSE MED FORSLAG TIL NY KOMMUNEPLAN.

B Områder for ny bebyggelse - bolig

B1 Haukibrinken

| | |
|--------------------|--------------------------------------------------------------------------------------------------------------------------------------------------------------------------------------------------------------------------------------------------------------------------|
| Dagens planformål: | LNF C (uten bebyggelse) |
| Dagens arealbruk: | Skog/utmark |
| Gjeldende plan: | Kommunedelplan for Lakselv og omegn |
| Foreslått formål: | Bolig |
| Arealstørrelse: | 18 daa alt 2 og 25 daa alt 1 |
| Forslagsstiller: | Lokal utbygger |
| Beskrivelse: | Sentralt område i utvidelsen av Opstadfeltet retning Saarila. Området strekkes over tre nivåer hvor øvre nivå omfatter areal mot Banak flystasjon. G/S-vei Saarila-sentrum og deler av «folkestien» inngår i området. Reguleringsplan er igangsatt og inkluderer alt 1.- |



| Tema | Konsekvens | | Forklaring |
|-----------------------------------------------------|------------|------|--------------------------------------------------------------------------------------------------------------------------------------------------------------------------------------------------------------------------------------------------------------------------------------------------------------------------------|
| | Alt1 | Alt2 | |
| Forurensning og støy | | | Ikke vesentlige støykilder. Ikke registrert grunnforurensning eller kjennskap til forurensningskilde. Tilknyttes offentlig avløpsanlegg. |
| Naturmangfold | | | Ingen kjente/registrerte naturverdier av betydning. Liten/ingen vesentlig påvirkning av tiltak. Fortetting reduserer press på utbygging av naturområder. |
| Landskap, byggeskikk og estetikk | | | Fjernvirkning fra Saarila må ivaretas. Bør bygges ut etappevis. Bør gis enhetlig utforming. Ivaretas i reguleringsplan |
| Transportbehov | | | Gang- og sykkelavstand til sentrum, helse- og omsorgstilbud, forretninger og skole/barnehage, samt idretts- og kulturtilbud. Trygg kryssing av E6 ved sentrum må vurderes. |
| Teknisk infrastruktur | | | Gang- og sykkelvei mellom Saarela og sentrum forutsettes opprettholdt. Offentlig vannforsyning og avløp er utbygd. Kun feltinterne opparbeidelser gjenstår. |
| Samisk natur- og kulturgrunnlag (unntatt reindrift) | | | Utbygging i dette området berører ikke viktige områder for samisk eller kvensk natur- og kulturgrunnlag og vil ikke medføre negative konsekvenser for eller kultur og samfunnsliv. Tiltaket kan bidra til å styrke bosetting, jordkvalitet. Minimalt område og utfordrende arbeidsforhold. Ingen vesentlig negativ konsekvens. |
| Reindrift | | | Området er innlemmet av tettstedsbebyggelse og har liten/ingen vesentlig verdi som reinbeiteområde. Utbygging kan avlaste press på utbygging i andre mer konfliktfylte områder. |
| Naturressurser | | | Ingen naturressurser i området. |
| Kulturminner og kulturmiljø | | | Ingen kjente/registrerte kulturminner eller kulturmiljø blir berørt. |
| Nærmiljø, grønnstruktur og friluftsliv | | | Utbygging ved folkestien vil ha vesentlig negativ konsekvenser for rekreasjon/nærturområder og bokvalitet for nærliggende boligbebyggelse. Området for «folkestien» bør bevares. Hele utbyggingsområdet kan i dag ha verdi som lekeområde og grøntdrag. Ikke lekeplass i nærheten. Tema bør ivaretas/utredes i reguleringsplan |
| Befolkningsutvikling og tjenestebehov | | | Nærhet til skole, barnehage, handel og helsetjenester. Vil styrke utvikling av Lakselv sentrum. |
| Samfunnsikkerhet, risiko og sårbarhet | | | Grunnforhold må vurderes ved regulering. Økt behov for utbedring av trygg skolevei og kryssing av E6/sentrum. |

Samlet vurdering og alternativer:

Alternativ 1 forkastes grunnet konflikt med folkestien. Alternativ 2 med utbygging nedenfor skrent foreslås. Området vurderes godt egnet til boligbebyggelse og middels til høy utnyttning.

Konklusjon:

Alt 2 foreslås med krav om middels-høy utnyttelse. Området foreslås med høy prioritet. Ved regulering av Alt 1 må avbøtende tiltak vurderes nærmere i reguleringsplan. Totalt positiv konsekvens forutsatt at folkestien ivaretas på en god måte i reguleringsplan.

FIG. 12:KOMMUNENS KU-UTREDNING FOR OMRÅDET B1-HAUKIBRINKEN JF. PLANFORSLAG SOM HAR VÆRT TIL HØRING.

BRUK AV OMRÅDET

Folkestien driftes og vedlikeholdes av Saarela vel, Porsanger turmarsjklubb og Porsanger cycleklubb som alle har aktivt bruk av denne.

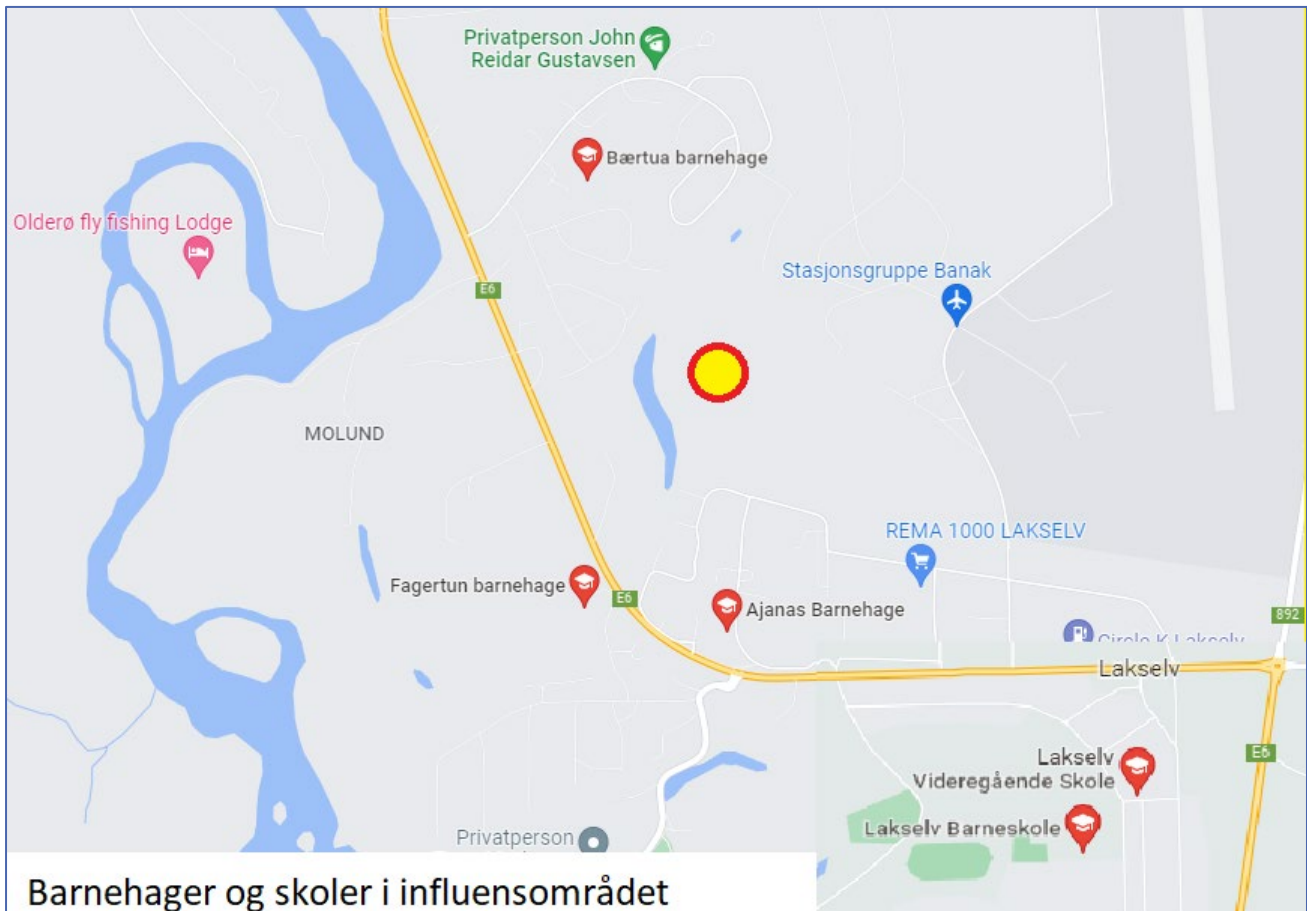


FIG. 13: BARNEHAGER OG SKOLER I INFLUENSOMRÅDET (KILDE: GOOGLE MAPS)

I influensområdet finnes 3 barnehager og 3 skoler som er forespurt om bruk av Haukibrinken og Folkestien.

1. **Bærtua barnehage** 78462288 post@bbarnehage.no (Saarela barnehage AS) 478 00 259
Barnehagen uttaler at de har noe bruk av området som nærmiljø, men går vanligvis andre veien mot sjøen til en bål plass de har ved flyplassgjerdet. Bruken de har her er ikke av noe omfang som tilsier at de mener utbygging bør stoppes.
2. **Ajanas barnehage** 907 49 984 ajanas.barnehage@porsanger.kommune.no 78 46 00 00 sentral:
Kan ikke svare. Styrer ikke tilstede før på mandag.
3. **Fagertun barnehage** 78462063
Har tidligere brukt planområdet mellom gang-/sykkelvegen og flyplassen noe, men det er veldig lenge siden. Folkestien og stien langs flyplassgjerdet brukes en del jf. daglig leder Trine Pedersen Trane.
4. **Lakselv Barneskole** 92212033. Sekretær Silje Coucheron / inspektøren opplyser at barneskolen ikke har noen spesiell bruk av området til turområde ut over at folkestien benyttes.
5. **Lakselv ungdomsskole** 98826604 Rektor Reidunn Hesjevik uttaler at ungdomsskolen ikke har noen bruk av området på Haukibrinken. Ungdomsskolen er aldri i de deler av området.
6. **Lakselv videregående skole** 78965400: Skolekontoret uttaler at de ikke har noen bruk av området på Haukibrinken ut over at folkestien benyttes sporadisk.

VURDERING AV PLANOMRÅDETS KARAKTER SOM FRILUFTSOMRÅDE:

I Miljødirektoratets veileder M98-2013 for kartlegging og verdsetting av friluftsområder er det angitt 11 områdetyper for friluftsliv. Det er viktig å ivareta et bredt spekter av områder med forskjellige kvaliteter for å ivareta målet om at alle skal ha mulighet til å drive friluftsliv i nærmiljøet og naturen ellers.

| Områdetyper | Kriterier som Haukibrinken oppfyller | Kriterier som Haukibrinken ikke oppfyller |
|-------------------------------------------|------------------------------------------------------------------------------------------------------------------------------------------------------------------------------------------------------------------------------------------------------------------------------------------------------------------------------------------------------------------------------------------------------------------------------------------------------------------------------------------------------------------------------------------------------------------------------------------------------------------------------------------------------------------------------|---------------------------------------------------------------------------------------------------------------|
| Nærturterreng | Områdene skal være tilknyttet byggeområder som f.eks. boligområder, skoler og barnehager, og ligge i gangavstand fra disse. De er vanligvis naturlig avgrenset av veier, bebyggelse eller dyrket mark. | Med nærturterreng menes vegetasjonskledde områder på mer enn 200 daa. |
| Leke- og rekreasjonsområde | De viktigste leke- og rekreasjonsområdene ligger innen 200 meter fra boliger, skoler og barnehager, og det skal være trygg tilgang til disse områdene. Dvs. man skal ikke måtte krysse sterkt trafikkert veg med ÅDT over ÅDT 2000 og hvor hastigheten er mer enn 30 km/t. Haukibrinken kan ha karakter som en slags 100 meter skog. | ingen |
| Grønncorridor | Grønncorridorene er i mange tilfeller viktige friluftslivsområder i seg selv, men er i tillegg en del av transportsystemet for gående og syklende og er viktige forbindelseslinjer som knytter sammen boligområder og de mest brukte og egnede friluftslivsområdene. Grønncorridorer kan også koble boligområdene med skoler, barnehager, lekeplasser, arbeidsplassen, butikken og sentrum. Slike korridorer skal ha et grønt hovedpreg. Korridoren bør der det er mulig ha en bredde på minimum 30 meter med naturpreget areal uten bebyggelse. I tillegg prioriteres overgangssonen mellom grønncorridorene og omliggende by- og tettstedsnære friluftslivsområder. | ingen |
| Marka | - | sammenhengende utmarksområder med skog og hei, med til rettelegging som sti- og løypenett, utfartshytter osv. |
| Strandsone med tilhørende sjø og vassdrag | - | strandsone |
| Jordbrukslandskap | - | jordbrukslandskap |
| Utfartsområde | - | utenfor den umiddelbare nærhet til by/tettsted. |
| Store turområder med tilrettelegging | - | stort område |
| Store turområder uten tilrettelegging | - | stort område |
| Særlige kvalitetsområder | - | spesielle kvaliteter i planområdet |
| Andre friluftsområder | - | - |

TILTAKETS VIRKNING PÅ, OG I TILPASNING TIL, LANDSKAP OG OMGIVELSER

Konklusjon: Haukibrinken tilfredsstillende kun kriteriene for *lek- og rekreasjonsområde* og *grønncorridor*.

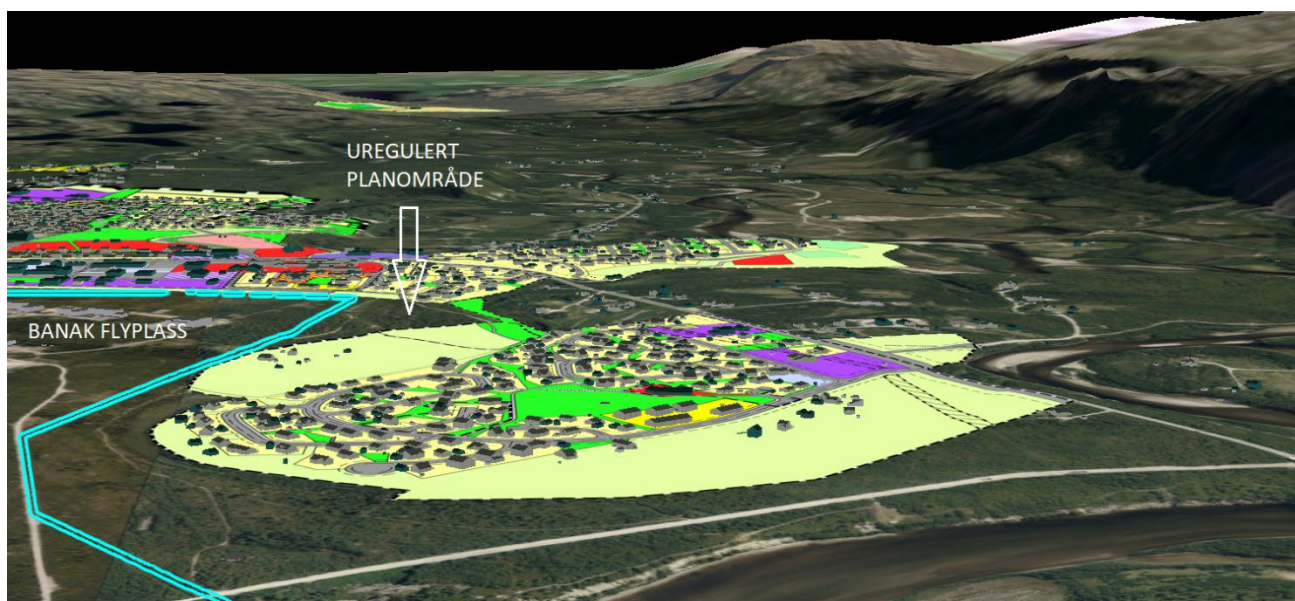


FIG. 14: PLANOMRÅDET I FORHOLD TIL REGULERTE OMRÅDER (KILDE: PLACEPOINT.NO)

Landskapet er del av en utstrakt elveslette uten veldig store høydeforskjeller. Øvre platå og folkestien er i plan med flyplassområdet. Planområdet er generelt bevokst med krattskog og det flate landskapet betyr noe begrenset utsyn fra stiene. Folkestien som går langs kanten av øvre platå, har bedre utsyn enn den rette traseen langs gjerdet, men av landområdene foran er det gjerne mest krattskog å se. Noe utsikt er det til horisont og vann nordover, men ellers ser en krattskog og fjerne fjell. Utsyn er noe begrenset. Fra Saarela boligfelt er det et visst innsyn mot planområdet over Haukijarvi og kommunen har ment utbyggingen må vurderes hvordan den kan komme til å prege landskapet derfra.

UTBYGGINGSMULIGHETER

Planalternativ 1: Utgår pga. innsigelsesvarsel fra Forsvarsbygg.

Forslaget hadde som det framgår av 3D modellene nedenfor, utbygging planlagt over kanten til øvre platå. Her er traseen for Folkestien tatt i bruk til boligbygging og løypa justert til å gå langs traseen ved gjerdet.

Forslaget tar i bruk platåene mellom nedre brink mot Haukijarvi og flyplassgjerdet. Kun 10 m belte til Folkestien er beholdt langs gjerdet. Ferdsel internt i området ivaretas av interne vegger og stier til sentral ny lekeplass mens det er tenkt et nærmiljøanlegg mellom gangvegen og den nedre brinken.



FIG. 15: PLANALT.1 SETT FRA NORD.



FIG. 16: PLANALT.1 SETT FRA VEST

Planalternativ 2:



FIG. 17: PLANALT.2 SETT FRA VEST



FIG. 18: PLANALT.2 SETT FRA SAARELA



FIG. 19: PLANALT 2 SETT FRA SØR



FIG. 20: PLANLAT.2 SETT FRA NV



FIG. 21: PLANALT 2 SETT FRA ADKOMSTEN TIL OMRÅDET.

6 VERDIVURDERING

Planområdets lokalisering nær sentrum og innen tilgrensende boligområder tilsier at området kan ha svært stor verdi for lokalbefolkningen.

Utsikts forhold er noe begrenset spesielt fra mindre deler i området. Noe utsikt fra Folkestien som ligger over kanten av øvre brink har verdi. Det samme gjelder for deler av gang- sykkelvegen der den kommer nærmere kanten av nedre brink og har utsikt ved Haukijarvi. Ellers har de indre deler av planområdet begrenset utsikt av flatt landskap og vegetasjon.

Det er ingen spesielle anlegg tilrettelagt ut over stier, men det var observert et par enkle bålplasser i sentrale deler av området. Opplevelser utenom naturopplevelsen og som grønnkorridor for gangveg og tursti har slik mindre verdi her. Naturopplevelse nært sentrum betyr noe i nærmiljøet. Ellers er Folkestien en portal til områder med høyere verdi ved elva

Det er her fristende å dele inn området i deler med stor verdi og delområder med mindre verdi. Strøk med utsikt og tilrettelagt ferdsel har stor verdi mens indre deler uten utsikt har mindre verdi. Herunder vil strøket langs Folkestien ha stor verdi samt deler av platået ved den nedre brinken mot vest og Haukijarvi. Områdene mellom disse har mindre verdi, men har potensial av noe verdi for snarveier og som natur i nærmiljøet.

VERDIEN AV FRILUFTSLIV OG NÆRMILJØ:

| Verdi: | Ubetydelig/ingen | Liten | Stor | Svært stor | Delområde |
|----------|------------------|-------|------|------------|--------------------------|
| Område A | | | | ▲ | Folkestien/utsiktsområde |
| Område B | | ▲ | | | Sentrale deler |
| Sum | | | ▲ | | Planområdet |

7 OMFANG OG KONSEKVENNS

0 - ALTERNATIVET: HAUKIBRINKEN BRUKT VIDERE SOM I DAG.

Med dagens bruk vil omfanget avhenge noe av i hvilken grad det er vilje til å skjøtte området og evt. gjøre forbedringer i forhold til dagens situasjon. Noe innsats vil etter hvert trenge for å holde ned vegetasjon ved områder med utsikt dersom denne kvaliteten skal beholdes.

Opprettholdes dagens situasjon så vil ikke dette kunne gi særlig endring i forhold til framtidige bruk. Omfanget vurderes derfor samlet sett som **Intet**.

OMFANG FRILUFTSLIV OG NÆRMILJØ:

| | | | | | |
|--------------|-----------------|--------------|-------------|--------------|--------------|
| Stor negativ | Middels negativ | Lite negativ | Intet | Lite positiv | Stor Positiv |
| | | |▲..... | | |

KONSEKVENNS FOR FRILUFTSLIV OG NÆRMILJØ

Området blir som i dag med eksisterende turstier og bruk. Om det ikke utføres en viss skjøtsel i forhold til vegetasjon langs utsiktssteder, kan dette trekke litt ned.

0 - Alternativet vurderes å få **liten eller ingen** konsekvens.

PLANALTERNATIV 1: UTBYGGING MED BOLIGER OG PÅ ØVRE PLATA



FIG. 22: PLANALTERNATIV 1 MED ILLUSTRERT BEBYGGELSE

OMFANG FRILUFTSLIV OG NÆRMILJØ:

Siden det internt i planområdet er stor forskjell på omfanget er det valgt å se på delområder hver for seg og deretter sammenstille omfanget.

| Delområde | Beskrivelse | Omfang |
|---------------------------------------------------|----------------------------------------------------------------------------------------------------------------------------------------------------------------------------------------------------------------------------------------------------------------------------------------------------------------------------------------------------------------------------------------------------------------------------------------------------------------------------------------------------------------------------------------------------------------------------------------------------------------------------------------------------------------------------------------------------------------------------------------------------------------------------------------------------------------------------|------------------|
| Østligste del med boligrekke over øvre brink | <ul style="list-style-type: none"> Medfører omdisponering av ca. 15 daa sentrumsnær småskog/ utmark/friluftareal med tursti. Ny bruk er 18 boliger (Utnyttelse 1,2 boliger / daa), inkludert trafo, veggrunn, nærlekeplasser. Folkestien flyttes fra kant brink med utsyn til sti langs flyplassgjerdet i et 10 m bredt friluftsområde. Folkestiens kvaliteter reduseres i forhold til utsikt pga nærliggende nye boliger samt at stien vil gå i mindre naturpreget område /grønncorridor. Flere får boliger med direkte tilgang til turløype. Strekningen på 300 m virket ved folkemøte å være mer en transportstrekning som kunne aksepteres omlagt. | Middels negativt |
| Sentrale deler øst for gang-sykkelveg til Saarela | <ul style="list-style-type: none"> Omdisponering av ca. 17 daa sentrumsnær småskog/ utmark/friluftareal med stier. Redusert tilgang til naturlig 100 meters skog med stier i nærmiljøet til sentrum og boligområder. Ny bruk 28 boliger (Utnyttelse 1,6 boliger/daa) Tilrettelegging av sentral trygg lekeplass med apparater og uteoppholdsfunksjoner. Sikrer skrent mot nord med hensynssone erosjon, regulering av friluftsområde og byggeavstand 6 m til kant brink. Ferdse gjennom området løses langs planlagte boligveger og sti sentralt (vest-øst) gjennom ny lekeplass. | Litt negativt |
| Vestligste del vest for gang- og sykkelveg. | <ul style="list-style-type: none"> Medfører omdisponering av drøyt 3 daa småskog/ utmark. Ny bruk 3 stk eneboliger (utnyttelse 1 bolig/daa) i noe bevokst område med reduserte utsiktsforhold. Sikrer skrenten mot Haukijarvi (Andedammen kalt lokalt) som naturområde og hensynssone erosjon med 6 m byggeavstand til kant. Tilrettelegger annet uteoppholdsareal på nedre flate over brinken der det er utsikt til Haukijarvi og Saarela fra gang- og sykkelveg. Tilfører muligheter for aktiviteter langs mye brukt gang-sykkelveg og nærmiljøet. Herunder er muligheter for balløkke, grillplass oa. aktiviteter som nærmiljøet mangler i trafikkikker nærhet for Opstadfeltet. Plasseringen blir anlegg for Haukibrinken men er og gunstig mellom Opstad feltet og Saarela. | Litt positiv |
| Samlet | | Litt negativt |

KONSEKVENSN FOR FRILUFTSLIV VED PLANALTERNATIV 1

Området på øvre platå vil i stor grad utgå som friluftsområde selv om Folkestien vil beholdes funksjonsmessig med traseen langs flyplassgjerdet. Kvaliteten på folkestien reduseres noe gjennom området pga. reduserte utsiktsforhold. Det er planlagt nye anlegg for uteaktiviteter i forbindelse med lek og uteopphold, som vil tilfredsstillende tilgang uteopphold for nytt nærmiljø.

| Stor negativ | Middels negativ | Litt negativ | Intet | Litt positiv | Stor positiv |
|--------------|-----------------|--------------|-------|--------------|--------------|
| ----- | ----- | -----▲----- | ----- | ----- | ----- |

Planalternativ 1 vurderes til å få en **litt negativ konsekvens** for friluftsliv.

PLANALTERNATIV 2: UTBYGGING MED BOLIGER KUN NEDENFOR ØVRE PLATA

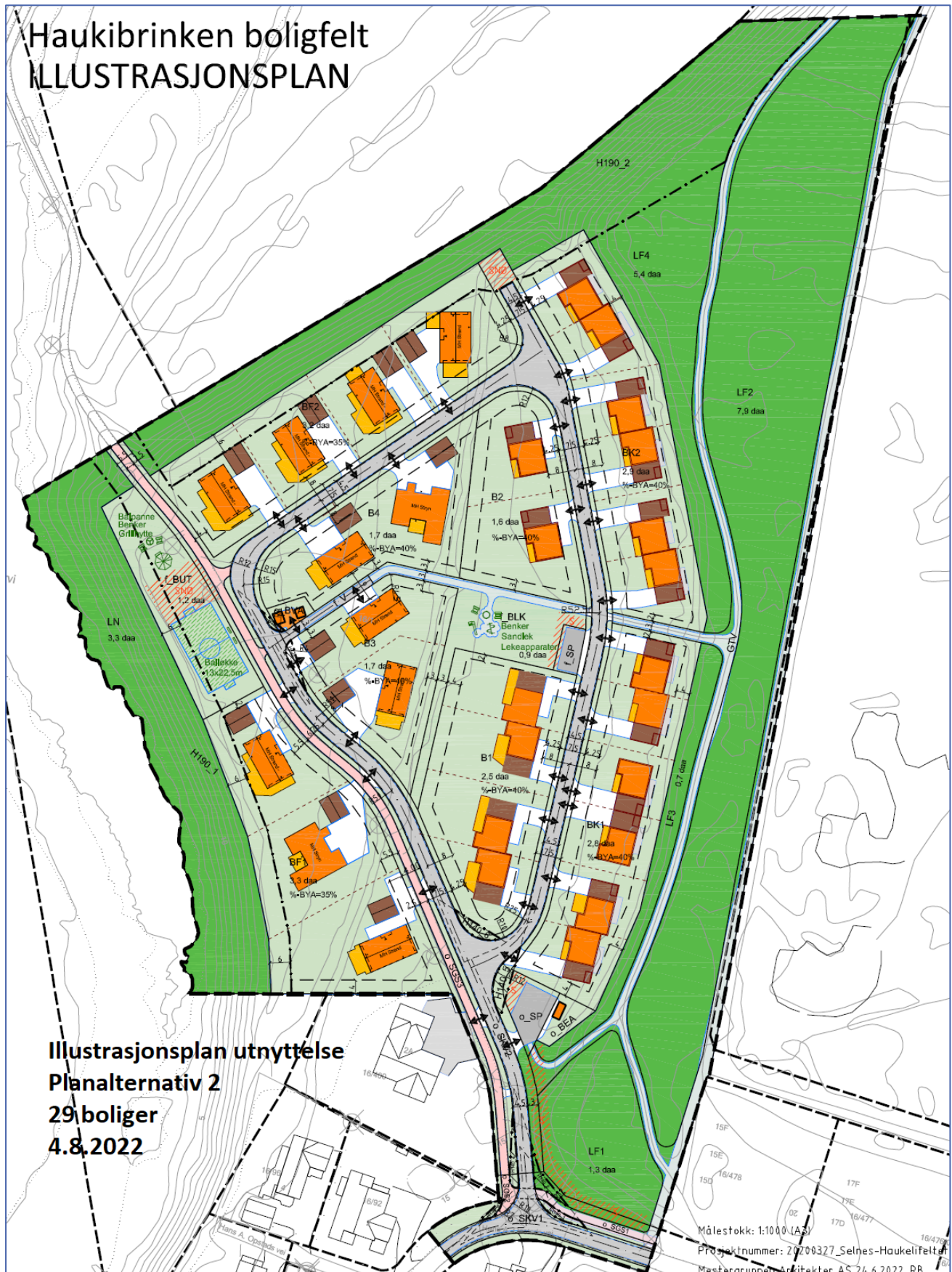


FIG. 23: PLANALTERNATIV 2 - ILLUSTRASJONSPLAN

VURDERING AV OMFANG FRILUFTSLIV OG NÆRMILJØ:

Siden det internt i planområdet er stor forskjell på omfanget er det valgt å se på delområder hver for seg og deretter sammenstille omfanget.

| Delområde | Beskrivelse | Omfang |
|---------------------------------------------------|---------------------------------------------------------------------------------------------------------------------------------------------------------------------------------------------------------------------------------------------------------------------------------------------------------------------------------------------------------------------------------------------------------------------------------------------------------------------------------------------------------------------------------------------------------------------------------------------------------------------------------------------------------------------------------------------------------------------------------------------------------------------------------------------------------------------------------|---------------|
| Østligste del med boligrekke nedenfor øvre brink. | <ul style="list-style-type: none"> Medfører omdisponering av ca. 6,9 daa sentrumsnær småskog/ utmark/friluftsareal Ny bruk er 12 boliger (Utnyttelse 1,7 boliger / daa), veggrunn og nærlekeplass mot friluftsområde. Folkestien beholdes i dagens trase. 12 boliger får grense mot friluftsområde med turløype. | Litt negativt |
| Sentrale deler øst for gang-sykkelveg til Saarela | <ul style="list-style-type: none"> Omdisponering av ca. 14,4 daa sentrumsnær småskog/ utmark/friluftsareal med stier. Redusert tilgang til naturlig 100 meters skog med stier i nærmiljøet til sentrum og boligområder. Ny bruk 23 boliger, 1 større lekeplass på 1 daa vege og anlegg. (Utnyttelse 1,6 BE/daa) Tilrettelegging av sentral trygg lekeplass med apparater og uteoppholdsfunksjoner. Skrent mot nord sikres med hensynssone erosjon og regulering til friluftsområde. Byggeavstand 6 m til kant brink sikres med byggegrense og sone. Ferdse gjennom området løses langs planlagte boligveger og sti sentralt (vest-øst) gjennom ny lekeplass. | Litt negativt |
| Vestligste del vest for gang- og sykkelveg. | <ul style="list-style-type: none"> Medfører omdisponering av drøyt 4,5 daa småskog/ utmark. Ny bruk 3 stk eneboliger og et uteoppholdsareal på 1,27 daa for aktiviteter, (utnyttelse 0,7 bolig/daa) Sikrer skrenten mot Haukijarvi (Andedammen kalt lokalt) som naturområde og hensynssone erosjon med 6 m byggeavstand til kant. Tilrettelegger annet uteoppholdsareal på nedre flate over brinken der det er utsikt til Haukijarvi og Saarela fra gang- og sykkelveg. Tilfører muligheter for aktiviteter langs mye brukt gang-sykkelveg og nærmiljøet. Herunder er muligheter for balløkke, grillplass oa. aktiviteter som nærmiljøet mangler i trafikkikker nærhet for Opstadfeltet. Plasseringen blir anlegg for Haukibrinken men er og gunstig mellom Opstad feltet og Saarela. | Litt positivt |
| Hele området vurdert samlet | | Litt negativt |

VURDERING AV KONSEKVENSN FOR FRILUFTSLIV VED PLANALTERNATIV 2

Området vil i i hovedsak utgå som friluftsområde, men Folkestien opprettholdes i grønndraget langs flyplassen. Kvaliteten på folkestien opprettholdes i større grad enn for planalt. 1. Det er planlagt nye anlegg for uteaktiviteter i forbindelse med lek og uteopphold, som vil tilfredstille nærmiljøets behov. Anleggenes beliggenhet mellom boligfelt er gunstig og tilbakefører andre verdier enn det som er tatt ut av friluftsområder.

| | | | | | |
|--------------|-----------------|--------------|-------|--------------|--------------|
| Stor negativ | Middels negativ | Litt negativ | Intet | Lite positiv | Stor positiv |
| ----- | ----- | -----▲ | ----- | ----- | ----- |

Planalternativ 2 vurderes til å ha en **litt negativ til ingen konsekvens** for friluftsliv.

8 AVBØTENDE TILTAK

0-ALTERNATIVET

Tynning av skog for å opprettholde utsikt kan på sikt vurderes enkelte steder langs Folkestien. Mangel på løkke i nærmiljøet til Opstadfeltet kan vurderes løst i nærmiljøet pga. avstand til anlegg ved skolen.

PLANALT. 1:

Forslaget utgår som følge av innsigelse fra forsvarsbygg.

PLANALT. 2 :PLANFORSLAGET

Uteoppholdsarealet tilfører mulighet for balløkke på trafiksikkert sted mellom Opstadfeltet og Saarela. Det er mangel på slike anlegg for Opstadfeltet og her kan behovet løses utenfor de boligområdene i feltet ved trygg gang-sykkelveg. Området gir og fin mulighet for bål plass og benker ved gang-sykkelvegen i et område med noe utsikt ved Haukijarvi.

Tilrettelegging av slike anlegg her vil mer enn kompensere for verdien utbyggingsområdet har hatt som naturlig nærfriluftsområde siden omgivelsene mangler anlegg. Intern ferdsel som snarveier gjennom utbyggingsområdet blir ivarettatt ved at den sentrale vest-øst- stien blir opprettholdt. Sentral nærlekeplass med utstyr er lagt inntil denne og midt i området for kortest mulig adkomst og trygg beliggenhet i forhold til trafikk. Besøksparkeringer er videre lagt nær stier på tvers av kjøreveger og med enkel adkomst til folkestien.

Det er mindre stier langs kantene av den nedre brinken mot vest og nord. Disse er ikke beholdt siden det ville gitt ferdsel på alle sider av planlagte boliger. Ferdselsfunksjon gjennom feltet ivaretas i stedet ved å gå langs boligveiene og den sentrale stien vest-øst som beholdes.

KONKLUSJON:

Planalternativ 2 synes å løse aktuelle ferdsels og aktivitetsbehov for nærmiljøet, samtidig som det ivaretar friluftslivets behov langs Folkestien. Herunder anses ikke ytterligere tiltak er nødvendig.

9 KILDER

- Google Maps <https://www.google.com/maps>
- NORGE I BILDER: <https://www.norgebilder.no/>
- NIBIO Kilden <https://kilden.nibio.no/>
- Placepoint <https://console.placepoint.no/>
- Statens vegvesen/Vegdirektoratet 2018. Håndbok V712 Konsekvensanalyser.