

GENERALPLAN

PORSANGER KOMMUNE

Perioden 1980 - 92

Vedtatt av kommunestyret 18. mai 1982.
Stadfestet av departementet 8. februar 1984.

FORORD

"Generalplanarbeidet i Porsanger kommune startet i mai 1971 med generalplanutvalget som politisk ansvarlig organ.

Generalplanutvalgets sammensetning har utenom valgperioden 1976-79 vært identisk med Porsanger formannskap, og utvalget har hatt fast sekretær.

Kommunen har også hatt fast tilsatt generalplanlegger i 4 - 5 år i den tid generalplanarbeidet har pågått.

Sentralt i forbindelse med utarbeidelsen av forslag til generalplan har arbeidet i stedsutvalgene stått, idet alle vesentlige opplysninger, arealdisponeringer, vurderinger og forslag under arbeidets gang er forelagt stedsutvalgene.

Også kommunale etater og offentlige myndigheter på fylkesplan har ydet god bistand ved frambringelse av opplysninger og forslag som er med i planutkastet.

Lars Paulsen, Lakselv har laget de tegninger og illustrasjoner som finnes i forslaget.

Sist, men ikke minst har generalplanutvalget hatt meget god hjelp til den avsluttende del av generalplanutvalgets arbeide, konkludering og redigering av planutkastet - av firma Barlindhaug A/S Vadsø ved Torbjørn Nordgård.

På vegne av generalplanutvalget i Porsanger takker undertegnede for god bistand fra alle som har bidratt til at det nå kan legges fram et forslag til generalplan for Porsanger for perioden 1980 - 92."

GENERALPLANUTVALGET I PORSANGER

Lakselv, den 19. september 1980

Hans A. Karlsen
formann

I N N H O L D

Generell orientering.

Kap. 1.	MOTIVERING OG HOVEDMÅL	side	7
Kap. 2.	OM KOMMUNEN	"	8
2.1	Beliggenhet	"	8
2.2	Historikk	"	8
2.3	Klima	"	8
2.4	Geologi	"	8
2.5	Vegetasjon og dyreliv	"	9
2.6	Næringsliv	"	9
Kap. 3.	BEFOLKNING - BOSETTING	"	11
3.1.1	Innledning - utvikling i folketall	"	11
3.1.2	Folkemengdens bevegelse	"	12
3.1.3	Kjønns- og aldersfordeling	"	13
3.2	Bosetting	"	14
3.2.1	Innledning	"	14
3.2.2	Befolkningsprognose	"	15
3.2.3	Framtidig folketallsutvikling og bosettingsmønster	"	15
Kap. 4.0	NÆRINGSLIV	"	16
4.0.1	Sysselsetting	"	16
4.0.2	Arbeidsledigheten	"	17
4.0.3	Ekstraordinær sysselsetting	"	19
4.0.4	Konklusjon - målsetting	"	19
Kap. 4.1	JORDBRUK	"	20
4.1.1	Historikk	"	20
4.1.2	Produksjonsgrunnlag	"	20
4.1.3	Antall bruk	"	21
4.1.4	Husdyr	"	21
4.1.5	Bruksutbygging	"	22
4.1.6	Kombinasjonsbruk	"	22
4.1.7	Opplæring	"	23
4.1.8	Konklusjon - målsetting	"	23
Kap. 4.2	SKOGBRUK	"	24

Kap.	4.3	FISKE- OG FISKEINDUSTRI	side	25
	4.3.1	Generelt om næringen	"	25
	4.3.2	Fiskere i Porsanger	"	25
	4.3.3	Oppfisket kvantum råfisk i perioden 1975 - 1978	"	26
	4.3.4	Fiskeflåten i Porsanger pr. 31.12.78	"	26
	4.3.5	Servicetilbud til fiskeflåten i Porsanger	"	27
	4.3.6	Fiskeindustrien	"	27
	4.3.7	Havneanlegg	"	28
	4.3.8	Konklusjon - målsetting	"	29
Kap.	4.4	UTMARKSNÆRING	"	30
	4.4.1	Generelt - utmarksnæring/viltstell	"	30
	4.4.1.2	Innlandsfiske	"	30
	4.4.1.3	Laksefiske	"	31
	4.4.1.4	Bær	"	31
	4.4.1.5	Eggsanking	"	31
	4.4.1.6	Snarefangst etter ryper	"	31
	4.4.1.7	Småviltjakt	"	31
	4.4.1.8	Elgjakt	"	31
	4.4.1.9	Vedhogst	"	32
	4.4.1.10	Verdien av utmarksproduktene	"	32
	4.4.1.11	Konklusjon - målsetting	"	32
	4.4.2	Friluftsliv	"	33
	4.4.2.1	Generelt	"	33
	4.4.2.2	Konklusjon - målsetting	"	33
Kap.	4.5	REINDRIFT	"	35
	4.5.1	Beiteareal og beitedistrikt	"	35
	4.5.2	Konklusjon	"	36
Kap.	4.6	BERGVERK - LØSMASSER	"	38
	4.6.1	Innledning	"	38
	4.6.2	Berggrunnsgeologi	"	38
	4.6.3	Kvartærgeologi	"	38
	4.6.4	Geologiske ressurser av økonomisk betydning	"	38
	4.6.5	Torv	"	40
	4.6.6	Lokaliteter som forslås fredet	"	40
	4.6.7	Konklusjon - målsetting	"	41

Kap.	4.7.	INDUSTRI, BYGG OG ANLEGG	side	42
	4.7.1	Industri	"	42
	4.7.2	Bygg og anlegg	"	42
	4.7.3	Konklusjon - målsetting	"	42
Kap.	4.8	FORSVARET	"	44
	4.8.1	Status	"	44
	4.8.2	Personellutvikling	"	45
	4.8.3	Bygg og anlegg	"	45
	4.8.4	Arealbehov	"	46
	4.8.5	Konklusjon - målsetting	"	48
Kap.	4.9	HANDELS- OG TJENESTEVIRKSOMHET	"	49
	4.9.1	Konklusjon - målsetting	"	49
Kap.	4.10	TURISME	"	50
	4.10.1	Registrering	"	50
	4.10.2	Næringens økonomiske betydning	"	50
	4.10.3	Konklusjon - målsetting	"	51
Kap.	5	SAMFERDSEL	"	53
	5.1	Generelt om samferdsel i Porsanger	"	53
	5.2	Veger	"	53
	5.3	Bussruter	"	55
	5.4	Godsruter	"	55
	5.5	Drosjer	"	55
	5.6	Lastebiler	"	56
	5.7	Terminaler	"	56
	5.8	Flyplasser	"	56
	5.9	Flyruter	"	56
	5.10	Havner	"	56
	5.11	Passasjerbåtruter	"	57
	5.12	Godsbåtruter	"	57
	5.13	Konklusjon - målsetting	"	57
Kap.	6	OFFENTLIG ADMINISTRASJON	"	60
	6.1	Kommunens sentraladministrasjon	"	60
	6.2	Annen offentlig administrasjon	"	60
	6.3	Konklusjon - målsetting	"	61

Kap. 7	SOSIAL OMSORG OG HELSESTELL	side	62
7.1	Innledning	"	62
7.2	Sosialadministrasjon og sosial omsorg	"	62
7.3	Barne- og ungdomsvernet	"	63
7.4	Eldreomsorg	"	63
7.5	Edruskapsvern	"	64
7.6	Familierådgiving/familievern	"	64
7.7	Husmorvikartjenesten	"	64
7.8	Legetjenesten	"	64
7.9	Tannhelsetjenesten	"	64
7.10	Fysioterapitjenesten	"	65
7.11	Helsesøstertjenesten og helsestasjon- virksomhet	"	65
7.12	Bedriftshelsetjenesten	"	65
7.13	Omsorgen for funksjonshemmede	"	65
7.14	Konklusjon - målsetting	"	65
Kap. 8	SKOLER	"	67
8.1	Grunnskolen	"	67
8.1.1	Elevtall, klassedeling, kretsdeling	"	67
8.1.2	Oversikt over skolebegynnere	"	68
8.1.3	Skolebygg, kapasitet, standard og investeringer	"	68
8.1.4	Voksenopplæring på grunnskolenivå	"	70
8.1.5	Kommunal musikk-skole	"	70
8.1.6	Konklusjon - målsetting	"	71
8.2	Videregående skoleverk	"	71
8.2.1	Nåværende skoletilbud	"	71
8.2.2	Konklusjon - målsetting	"	72
Kap. 9	KIRKE-, KULTUR- OG FRITIDSAKTIVITETER	"	73
9.1	Kirkeaktiviteter	"	73
9.1.1	Sokneinndeling	"	73
9.1.2	Kirkebygg	"	73
9.1.3	Andre bygg	"	73
9.1.4	Kirkegårdene	"	74
9.1.5	Prestekontor og prestebolig	"	74
9.1.6	Embeter og stillinger	"	74
9.1.7	Konklusjon - målsetting	"	75

9.2	Kultur- og fritidsaktiviteter	side	76
9.2.1	Generelt om kultur- og fritidsaktivitet	"	76
9.2.2	Bibliotek tjenesten	"	77
9.2.3	Museum/grendehus	"	77
9.2.4	Fornminner	"	77
9.2.5	Historie	"	78
9.2.6	Fritids- og rekreasjonsmuligheter	"	78
9.2.7	Konklusjon - målsetting	"	78
Kap. 10	BOLIGER	"	80
10.1	Nåværende forhold, forutsetninger	"	80
10.2	Framtidig bolig- og tomtebehov	"	81
10.3	Konklusjon - målsetting	"	82
Kap. 11	HYTTER	"	83
11.1	Innledning	"	83
11.2	Vedtatte hytteområder	"	83
11.3	Konklusjon - målsetting	"	84
Kap. 12	TEKNISKE ANLEGG	"	85
12.1.1	Kommunaltekniske anlegg, vannforsyning og avløp for utbyggingsområdene	"	85
12.1.2	Kostnader for kommunaltekniske anlegg i tilknytting til utbyggingsområdene.	"	90
12.2	Renovasjon	"	96
12.3	Kommunale vegger og gater utenom utbyggingsområdene	"	96
12.4	Brannvern	"	96
12.5	Teknisk utstyr	"	96
12.8	Konklusjon - målsetting	"	97
Kap. 13	TOTAL AREALDISPONERING		
13.1	Innledning	"	98
13.2	Utbyggingsområder	"	98
13.3	Reindriftens arealbehov	"	98
13.4	Hytteområder	"	98
13.5	Spesialområder	"	99
13.6	Verneverdige områder	"	99
13.7	Friområder	"	103

Kap. 14	DISPOSISJONAPLANER FOR TETTSTEDENE	side	104
14.1	Disposisjonsplan for Lakselvområdet	"	104
14.2	" " Smørfjord	"	108
14.3	" " Olderfjord	"	108
14.4	" " Indre og Ytre Billefjord	"	109
14.5	" " Skoganvarre	"	110
14.6	" " Børselv	"	111
Kap. 15	ØKONOMISK RAMME - UTBYGGINGSPROGRAM	"	112
15.1	Innledning	"	112
15.2	Økonomisk rammetall	"	112
15.3	Prioritert investeringsplan	"	113
15.4	Økonomiske konsekvenser	"	117
15.5	Totalresultat	"	120
Kap. 16	GJENNOMFØRING AV PLANEN - VEDTEKTER	"	121
16.1	Gjennomføring	"	121
16.2	Vedtekter	"	121
16.2.1	Generalplanvedtekt	"	121
16.2.2	Hyttevedtekt	"	121

Vedlegg:	Tegn.nr.	1	Total arealdisponering
	"	2	Reindriftens arealbehov
	"	3	Tekniske anlegg
	"	4	Disposisjonsplan Smørfjord
	"	5	" Olderfjord
	"	6	" Billefjord
	"	7	" Skoganvarre
	"	8	" Børselv
	"	9	" Lakselvområder

- Kommunestyrets vedtak av 18. mai 1982
- Miljøverdepartementets stadfestelse av 8. febr. 1984
- Mindre omdisponering - vedtak av generalplanutvalget av 12. juni og 26. juni 1984

Kap. 1.

MOTIVERING OG HOVEDMÅL

Som del av en samfunnsmessig forsvarlig utnyttelse av tilgjengelige ressurser innen den kommunale virksomhet, er det behov for en systematisk planlegging.

Hvordan slik planlegging skal skje, er bestemt i bygningsloven, hvor det bl.a. i § 20 heter:

"kommunen skal sørge for at det blir utarbeidet generalplaner som angir hovedtrekk i utnyttingen av grunn, så som byggeområder, jord- eller skogbruksområder, naturområder, trafikklinjler og andre kommunikasjonsanlegg, og for løsningen av vann- og kloakkspørsmål eller andre spørsmål og tiltak til dekning av almene behov innen kommunens område."

Generalplanen skal videre inneholde hovedtrekkene for kommunens investeringer i planperioden. Planen skal ha en økonomisk forankring innenfor en forsvarlig økonomisk ramme.

Generalplanen skal være grunnlaget for detaljplanleggingen (reguleringsplaner, bebyggelsesplaner o.l.) for de ulike områder innen kommunen. Det er i den sammenheng svært viktig at de avgjørelser som tas blir gjort ut fra helhetsvurderinger.

Utviklingen i Porsanger vil stille kommunen overfor nye og store oppgaver, som en ikke har oversikt over i dag. Det vil derfor bli nødvendig med forandringer/ajourføringer av planen. Generalplanen tar derfor ikke sikte på å forutsi den framtidige utviklingen nøyaktig for all tid, men vil bli formet slik at det jevnlig gis muligheter for å innpasse nye tiltak og aktiviteter som måtte komme innen den kommunale virksomhet.

Det er generalplanutvalgets forutsetning at planen ikke bare skal vise utnyttning av areal og løsninger av vannforsyningsanlegg, kloakkanlegg m.v. Det må hele tiden arbeides for å styrke og utvikle næringslivet i kommunen. I dette arbeidet må livsbetingelsene og levestandarden for den enkelte innbygger stå sentralt. Den tiltaksrettede del av generalplanen vil derfor utover i planperioden etter generalplanutvalgets mening måtte stå sentralt.

Planperioden er 12 år, perioden 1980 - 1991.



Kap. 2. OM KOMMUNEN

2.1 Beliggenhet.

Porsanger kommune ligger geografisk midt i Finnmark. Kommunen omfatter størstedelen av Porsangerfjorden og har et areal på 4901 km². Kommunen grenser til kommunene Lebesby, Karasjok, Alta, Kvalsund, Måsøy og Nordkapp. Kommunen har en lengde (Nord-Syd) på ca. 120 km og en bredde (Øst-Vest) på ca. 60 km.

2.2 Historikk.

Porsanger kommune med sine nåværende grenser ble til i 1872. Til 1963 het kommunen Kistrand.

Inntil 1851 tilhørte også Nordkapp, Kautokeino og Karasjok kommuner den gang Kistrand kommune. Kautokeino ble utskilt fra Kistrand kommune i 1851, Nordkapp i 1861 og Karasjok i 1872.

Den opprinnelige bosetting i Porsanger (tidl. Kistrand) besto av samer. Fra 1750 har en hatt en ikke ubetydelig finsk innvandring, spesielt til Børselv og Lakselv. Fra slutten av 1800 og begynnelsen av 1900 har en hatt en betydelig økning i den norske bosetting i Porsanger. I dag har en derfor en blanding av folk av norsk, finsk og samisk herkomst i Porsanger.

2.3 Klima.

De indre deler av kommunen har et meget tørt klima, med forholdsvis varme somre og kalde vintre. Skoganvarre som ligger ca. 27 km syd for Lakselv, har preg av Østlandsnatur. I de ytre (nordlige) strøk av kommunen er det et mer fuktig og skiftende værlag, som i kyststrøkene for øvrig i Finnmark. Gjennomsnittstemperaturen i kommunens ytterdistrikter i de kaldeste månedene januar og februar ligger på omlag 6 - 8 minusgrader, mens gjennomsnittstemperaturen i samme årstid i kommunens indre strøk ligger på 10 - 12 minusgrader. Minimumstemperaturen i samme årstid i de ytre og indre distrikter kan på de kaldeste dagene komme under h.h.v. 20 og 30 minusgrader.

På riktig varme sommerdager (i juli og august) kan temperaturen i de ytre strøk av kommunen komme opp mot 25 - 30 grader, og i innlandet 30 - 35 grader.

2.4 Geologi.

Berggrunnen i Porsanger er meget variert. Fra Lakselv og sydover til Karasjok grense har en et ca. 1800 millioner år gammelt grunnfjellsområde som for det meste består av bergartene gneis og granitt.

2.4 forts.

Gaissene som ligger syd-øst og syd-vest for det innerste av Porsangerfjorden, består av yngre sedimentære bergarter, mest svartstitt.

Nord for gaissene, på begge sider av fjorden, til Trollholmsund og Børselvneset, finnes det et stort område med sandstein som er lite omdannet. I dette området finnes også dolomitten, med de betydeligste konsentrasjoner i et belte fra Børselvområdet og over til Trollholmsund-Gåradak.

Nord for sandsteinområdet er det et felt med omdannede bergarter, som er ca. 400 millioner år gamle.

2.5 Vegetasjon og dyreliv.

Den store variasjonen i geologi, topografi, jordsmonn, fuktighetsforhold og klima skaper tilsvarende variasjon i plante- og dyreliv. I så måte representerer Porsanger store deler av Nordkalotten.

Vegetasjonen kan deles i følgende vegetasjonskomplekser:

Furuskog, lauvskog, myr og våtmark, snaufjell og kulturpåvirket vegetasjon. Mesteparten av arealet er snaufjell med krattskog, myr og vatn. Her finnes det dyreliv som er vanlig i fjellet foruten en del arter som må regnes som karakterer for Finnmark.

I skogområdene (lauv- og furuskog) finnes bl.a. rype, storfugl, ugler, rovfugl, elg, rev, hare, rådyr etc. Strand- og fjæreområdene i indre Porsangerfjord er særlig produktiv, og her finnes et rikt og variert fugleliv. Her peker Valdak med tilliggende områder seg ut som et område av internasjonal verdi.

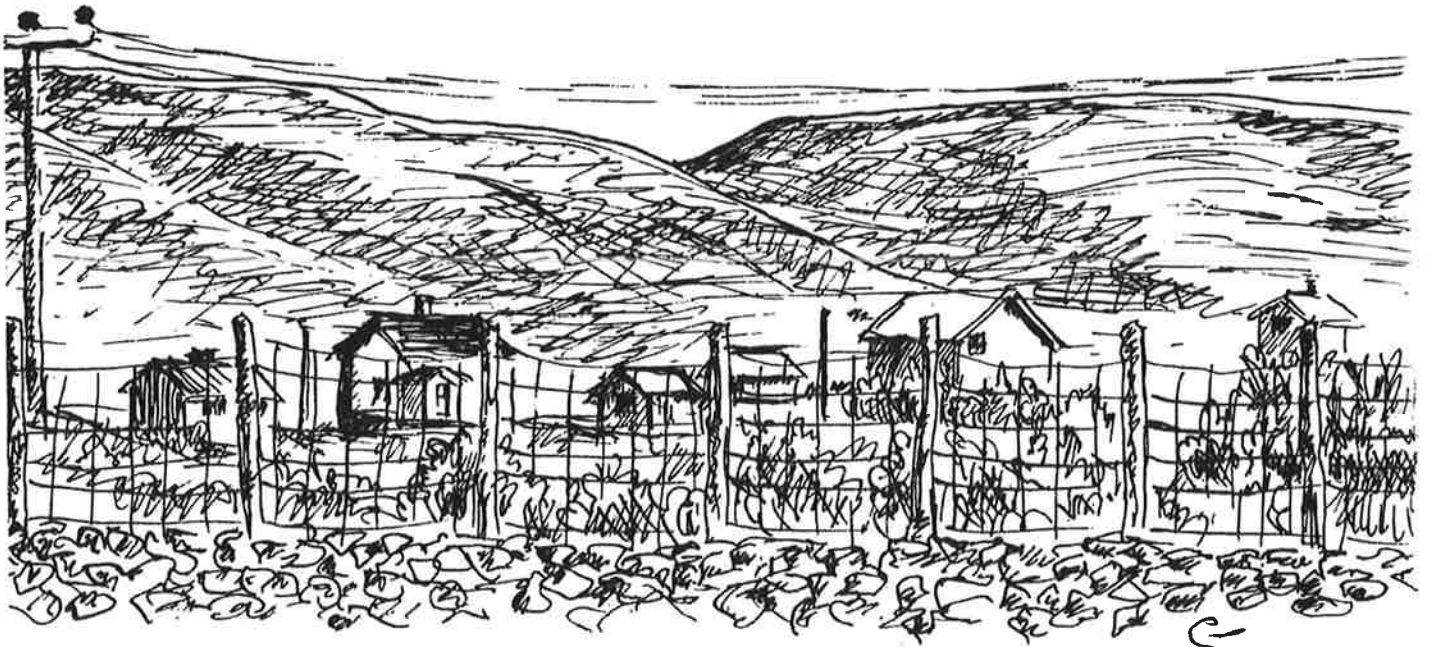
Laks, sjørret og sjørøye vandrer opp i Lakselva, Stabburselva, Børselva, Ytre Billefjordelva, Smørfjordelva og Brennelva. Innvandringshistorisk har disse fiskeartene sammen med ål og trepigget stingsild, kommet vestfra (vestfisk). Våre andre innlandsfiskearter har vandret inn i Porsanger østfra via Finland (østfisk). I Porsanger er det bare Lakselvassdraget og Stabburselvassdraget som har østfisk. I Lakselvassdraget finnes harr, gjedde, ørekyt, lake, abbor og nipigget stingsild - i Stabburselva bare gjedde og lake i tillegg til vestfisk. Av Finnmarks ferskvannsfiskearter er det bare sik som mangler i Porsanger.

2.6 Næringsliv.

Det naturlige næringsgrunnlag i Porsanger er jordbruk, fiske, reindrift og i mindre grad utmarksnæringer.

2.6 forts.

Forsvarets etableringer i Porsanger, anleggelse av stamflyplass i Lakselv og et godt utbygd riksvegnett i Porsanger, har gitt et meget godt grunnlag for utbygging av service-
næring både i offentlig og privat regi i Lakselv som er kommunens administrasjonssenter.

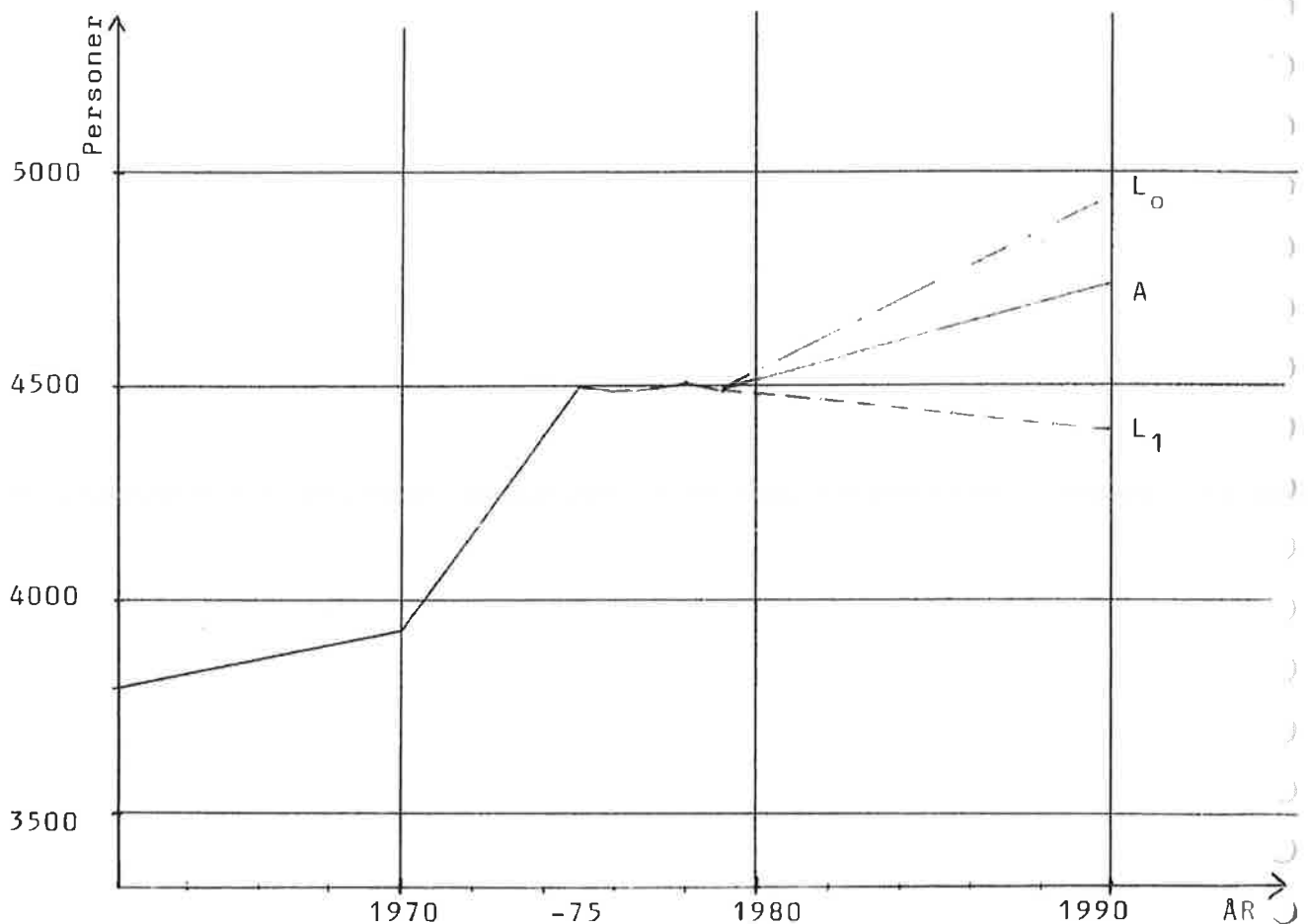


Kap. 3 BEFOLKNING - BOSETTING

3.1.1 Innledning - utvikling i folketallet.

Fra 1960 til 1978 steg folketallet i kommunen fra 3592 til 4482. Dette gir en gjennomsnittlig årlig økning på 1,4 %. I samme periode økte folketallet i Finnmark med 0,5 % pr. år. Fra 1975 til 1978 har folketallet holdt seg stabilt på ca. 4500.

Fig. 1. Befolkningsutvikling 1960 - 1978.



Befolkningsframskrivingen bygger på følgende forutsetninger:

- L_0 : "0" flytting. Lavere fødselsoverskudd og dødelighet som landsgjennomsnittet (Kilde: Statistisk Sentralbyrå). Gjennomsnittlig økning: 0,54 %.
- A: Generalplanutvalgets alternativ: Nettoutflytting på 15 personer og fødselsoverskudd på 35 personer pr.år. Gjennomsnittlig økning: 0,44 %.
- L_1 : Samme flyttemønster som i 1975-1978. Årlig økning i fruktbarheten med 1 % pr. år fram til 1983. Regionalisert dødelighetsutvikling (SSB). Gjennomsnittlig nedgang: 0,17 %.

Tabell 1. Befolkningsutvikling 1960 - 1978.

	1960	1970	1975	1976	1977	1978	1979
Porsanger	3584	3858	4500	4468	4486	4509	4482
% av fylket	5,0	5,1	5,7	5,6	5,7	5,7	5,7

Det framgår at Porsanger kommune har hatt en sterkere befolkningsvekst enn fylket fram til 1975, mens kommunen fra 1975 til 1979 har hatt samme befolkningsendring som fylket.

3.1.2 Folkemengdens bevegelse.

Kommunen har hatt nettoinnflytting i alle år i perioden 1965 - 1974, bortsett fra i 1968 og 1970. Fra 1975 til 1978 har kommunen hatt nettoutflytting hvert år. Innflyttingen var særlig stor i årene 1972, 1973 og 1974, da gjennomsnittlig innflytting pr. år var 180. I denne perioden hadde kommunen også sterkest befolkningsvekst.

Tabell 2. Folkemengdens bevegelse 1964 - 1978.

	Fødsels- overskudd	Netto- flytting	Endring i folketall
Gj.sn. 1964-69	54	- 26	28
Gj.sn. 1970-74	49	68	117
1975	36	- 66	- 30
1976	31	- 13	18
1977	28	- 4	24
1978	43	- 71	- 28

Kilde: Nye distriktstall.

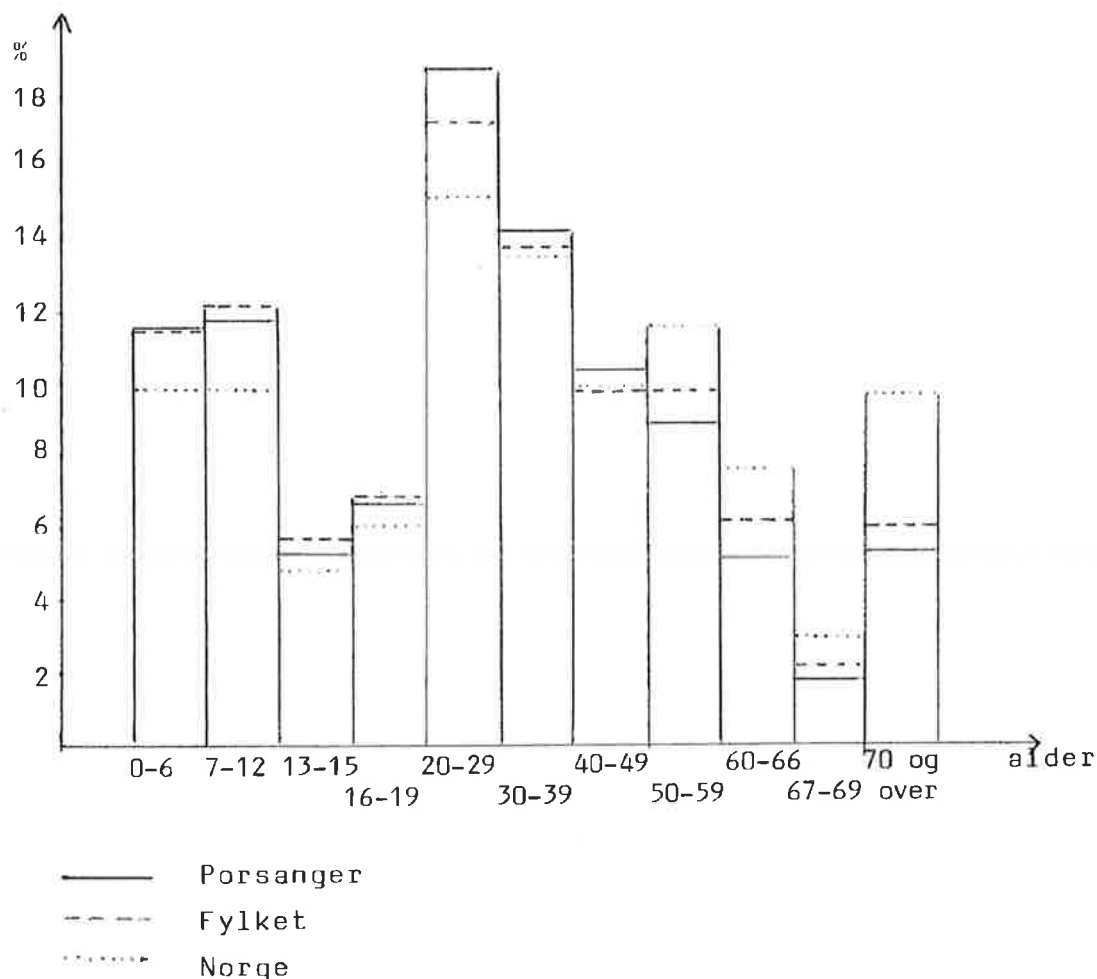
Fødselsoverskuddet har vist en synkende tendens og synes å ha stabilisert seg på ca. 35 personer pr. år.

Av innflytterne til kommunen utgjorde folk utenfra fylket ca. 70 % i perioden 1975 - 1978. Av utflytterne flyttet ca. 77 % ut av fylket. Størstedelen av de som flyttet i perioden var mellom 20 og 30 år. Over 50 % av de som flyttet var menn.

3.1.3 Kjønns- og aldersfordeling.

Fig. 2 viser aldersfordelingen i kommunen, fylket og landet ved utgangen av 1978. Aldersfordelingen i Porsanger er stort sett lik fylkesgjennomsnittet, men har færre personer i de yngste og eldste aldersgrupper og flere personer i aldersgruppen 20 - 49 år. Dette siste har nok sammenheng med garnisonen på Porsangmoen. I forhold til landsgjennomsnittet er det både for fylket og kommunen flere i de yngste aldersgrupper og færre i de eldste. Særlig merker man seg den lave andel pensjonister, noe som har sammenheng med kortere levealder.

Fig. 2. Aldersfordeling pr. 31.12.78.



Tabell 3. Folkemengden etter kjønn og alder pr. 31.12.78.

	0-6	7-12	13-15	16-19	20-29	30-39	40-49	50-59	60-69	70 og over	I alt
Menn	268	281	125	140	450	355	258	208	159	130	2374
Kvinner	248	244	108	150	385	278	205	186	138	166	2108
I alt	516	525	233	290	835	633	463	394	297	296	4482
Kvinneundersk.	+20	+37	+17	-10	+65	+77	+53	+22	+21	-36	+266

Kilde: SSB

Som en ser av tabell 3 (foregående side) er det kvinneunderskudd i alle aldersgrupper, bortsett fra 16 - 19 år og 70 år og over. Det relativt store kvinneunderskuddet i aldersgruppen 20 - 49 år har nok også sammenheng med garnisonen på Porsangmoen. Totalt er det 89 kvinner pr. 100 menn, mot 93 pr. 100 for fylket.

Tabell 4. Kretsvis aldersfordeling % 31.12.78.

	0-15	16-19	20-39	40-59	60-66	67-	Kvinner
Kjæs/Brenna	28	7	26	22	5	13	38
Leirpollen	8	8	31	25	14	13	44
Børselv/Surbukt	24	8	27	20	8	14	49
Skoganvarre/P.moen	30	7	44	15	1	3	45
Lakselv m/omegn	31	6	35	19	4	5	48
Valdak/Igeldas	15	13	29	29	5	10	45
Ytre/Indre Billefjord	26	6	28	22	6	12	46
Kistrand	21	11	23	19	10	16	51
Russenes/Smørfjord	26	4	26	20	8	16	47
Porsanger	26	7	33	19	5	8	47

3.2 Bosetting.

3.2.1 Innledning

Det har skjedd relativt store endringer i befolkningsmønsteret i kommunen fra 1960 til i dag. I 1960 bodde 33,5 % av kommunens innbyggere i Lakselv o/omegn, mens andelen i 1978 var 53 %.

Endringene i bosettingsmønsteret kommer klart fram i tabell 5.

Tabell 5. Folkemengden i Porsanger fordelt på kretser. (absolutte og relative tall)

	1960		1970		1975		1977		1978		Endring 1960-70		Endring 1970-78	
	Abs.	%	Abs.	%	Abs.	%	Abs.	%	Abs.	%	Abs.	%	Abs.	%
Kjæs/Brenna	145	4,0	120	3,1	116	2,6	104	2,3	105	2,3	- 25	-17,2	- 15	-12,5
Leirpollen	155	4,3	121	3,1	97	2,2	87	1,9	85	1,9	- 34	-21,9	- 36	-30,0
Børselv/Surbukt	378	10,5	347	9,0	326	7,2	344	7,7	338	7,5	- 31	- 8,2	- 9	- 2,4
Skoganv./P.moen	316	8,8	336	8,7	514	11,4	458	10,2	431	9,6	+ 20	6,3	+ 95	28,3
Lakselv o/omegn	1199	33,5	1758	45,6	2275	50,6	2298	51,2	2388	53,0	+559	46,6	+630	35,8
Valdak/Igeldas	176	4,9	221	5,7	124	2,8	121	2,7	104	2,3	+ 45	25,6	- 17	- 7,7
Ytre/Indre B.fj.	674	18,8	468	12,1	559	12,4	549	12,2	545	12,1	-206	-30,6	+ 77	16,5
Kistrand	176	4,9	135	3,5	122	2,7	135	3,0	135	3,0	- 41	-23,3	--	--
Russenes/Smørfj.	365	10,2	352	9,1	358	8,0	375	8,4	367	8,1	- 13	- 3,6	+ 15	4,3

Ytre/Indre Billefjord hadde 18,8 % av befolkningen i 1960, mens andelen i 1978 var sunket til 12,1 %. De senere år synes det imidlertid som om befolkningen i ytterdistriktene har stabilisert seg.

3.2.2 Befolkningsprognose.

Fra 1970 til 1976 økte folketallet i Porsanger med gjennomsnittlig 2,2 % pr. år. I samme periode økte fylkets folketall med 0,6 % pr. år. Fra 1976 til i dag har kommunens folketall holdt seg på samme nivå. Det er rimelig å anta at det vil bli en langt lavere vekst i folketallet enn det var i perioden 1970 - 76. I fylkesplanen er det for Finnmark antatt en årlig vekst på 0,2 % i perioden fram til 1983.

Folketallets utvikling avhenger av flytting og fødsels-overskudd. Med økt nettoutflytting og lavere fødsels-overskudd de senere år er det rimelig å regne med en lavere vekst i folketallet. I fig. 1 er utviklingen skissert fram til 1990.

Endringer i flyttemønsteret og fødselsoverskuddet vil kunne føre til relativt store variasjoner i folketallet.

3.2.3 Framtidig folketallsutvikling og bosettingsmønster.

Utviklingen i folketallet i kommunen tyder på at en stadig større andel av befolkningen bosetter seg i Lakselv-området. Tilbud av arbeidsplasser og tilrettelegging av tomter vil få avgjørende betydning for det framtidige bosettingsmønster. Det synes nå som om det er ønsket om å bo i distriktene, selv om arbeidsplassene er i tettstedene.

- En må tilstrebe å legge arbeidsplasser i distriktene slik at en unngår utstrakt pendling.
- Som befolkningsprognose for kommunen legges til grunn alternativ A.
- Bosettingsmønsteret forutsettes i framtida i store trekk å fordele seg forholdsvis som i dag.

Kap. 4.0 NÆRINGSLIV

4.0.1 Sysselsetting.

Tabell 7 viser sysselsettingsutviklingen fra 1960 til 1970. Tallene bygger på oppgaver fra folketellingen i 1960 og 1970.

Tabell 7. Sysselsetting 1960 og 1970.

	1960			1970			Endring
	Menn	Kvinner	Ialt	Menn	Kvinner	Ialt	
Jordbruk/skogbruk	352	17	369	142	50	192	-177
Fiske/fangst	143	1	144	70	1	71	- 73
Bergverksdrift	2	0	2	3	0	3	+ 1
Industri	77	5	82	60	14	74	- 8
Bygg/anlegg	200	1	201	267	6	273	+ 72
Kraft/vannforsyning	14	0	14	13	1	14	-
Varehandel	40	22	62	82	60	142	+ 80
Finansinstitusjoner	1	3	4	6	11	17	+ 13
Sjøtransport	65	1	66	44	3	47	- 19
Annen samferdsel	77	16	93	115	36	151	+ 58
Off.adm./forsvar	81	5	86	174	22	196	+110
Off./priv.tj.yting	30	48	78	73	109	182	+104
Annen tj.yting	5	73	78	21	59	80	+ 2
Uoppgitt	2	0	2	9	3	12	+ 10
I alt	1089	192	1281	1079	375	1454	+173

Kilde: SSB

Tallene omfatter sysselsatte på hel- og deltid. Ser man på hovednæringene i primær-, sekundær- og tertiærnæring har utviklingen vært:

Tabell 8. Relativ fordeling på næringsgrupper.

Næring	1960	1970	Finnmark	Endring
Primær	40	18	20	- 22
Sekundær	23	25	32	+ 2
Tertiær	37	57	48	+ 20

Kilde: SSB

Det framgår at næringsstrukturen har forandret seg vesentlig fra 1960 til 1970. Utviklingen er den samme som for fylket ellers, men økningen i tertiærnæringen har vært langt sterkere i Porsanger enn i gjennomsnittet for fylket. Dette har bl.a. sammenheng med økningen av virksomheten på garnisonen på Porsangmoen, samt sterk økning i servicetilbudet i kommunen. Det siste har særlig skjedd i Lakselv-området.

4.0.1 forts.

Det foreligger ingen fullstendig sysselsettingsstatistikk etter 1970, slik at en ikke kjenner det faktiske antall sysselsatte i kommunen i dag. En kan imidlertid dra slutninger om sysselsettingsutviklingen ut fra endringer i folketallet.

Fra 1960 til 1970 økte folketallet med 204 personer, mens antall sysselsatte steg med 173 personer. Fra 1970 til 1978 har folketallet steget med 651 personer. Befolkningen i aldersgruppen 16 - 67 år steg med 474 personer. På denne bakgrunn er det rimelig å anta at sysselsettingen har økt sterkere enn i perioden 1960 - 1970.

Av enkelt næringer kan nevnes at sysselsettingen i detaljhandelen har økt med vel 60 % fra 1960 til 1977. For fylket som helhet var økningen ca. 17 % i samme periode. Videre har det vært sterk økning innen hotell- og restaurantnæringen samt offentlig administrasjon. En merker imidlertid at kommunen har svært få industriarbeidsplasser.

Yrkesprosenten, som angir den andel de sysselsatte utgjør av befolkningen i aldersgruppen 16 - 67 år, var i 1970 55 %, mens den for fylket som helhet var 60 %. På bakgrunn av den sysselsettingsutvikling som har funnet sted i kommunen er det rimelig å anta at yrkesprosenten har steget. Særlig gjelder dette yrkesdeltagelsen for kvinner. Fra 1960 til 1970 økte yrkesdeltagelsen for kvinner fra 15 til 26 prosent. En ytterligere økning har nok skjedd fram til i dag.

Sysselsettingen framover.

En må regne med en langt lavere vekst i sysselsettingen framover, enn det en har hatt utover på 70-tallet. Særlig må en regne med reduksjon i veksten innenfor service-næringene. Kommunen vil ta sikte på å øke antall industriarbeidsplasser mens en regner med å holde stabil sysselsetting i primærnæringene.

En vil videre søke å øke yrkesdeltagelsen for ungdom, kvinner og yrkeshemmede. For nærmere beskrivelse av framtidige sysselsettingsmuligheter, vises til de enkelte næringskapitler.

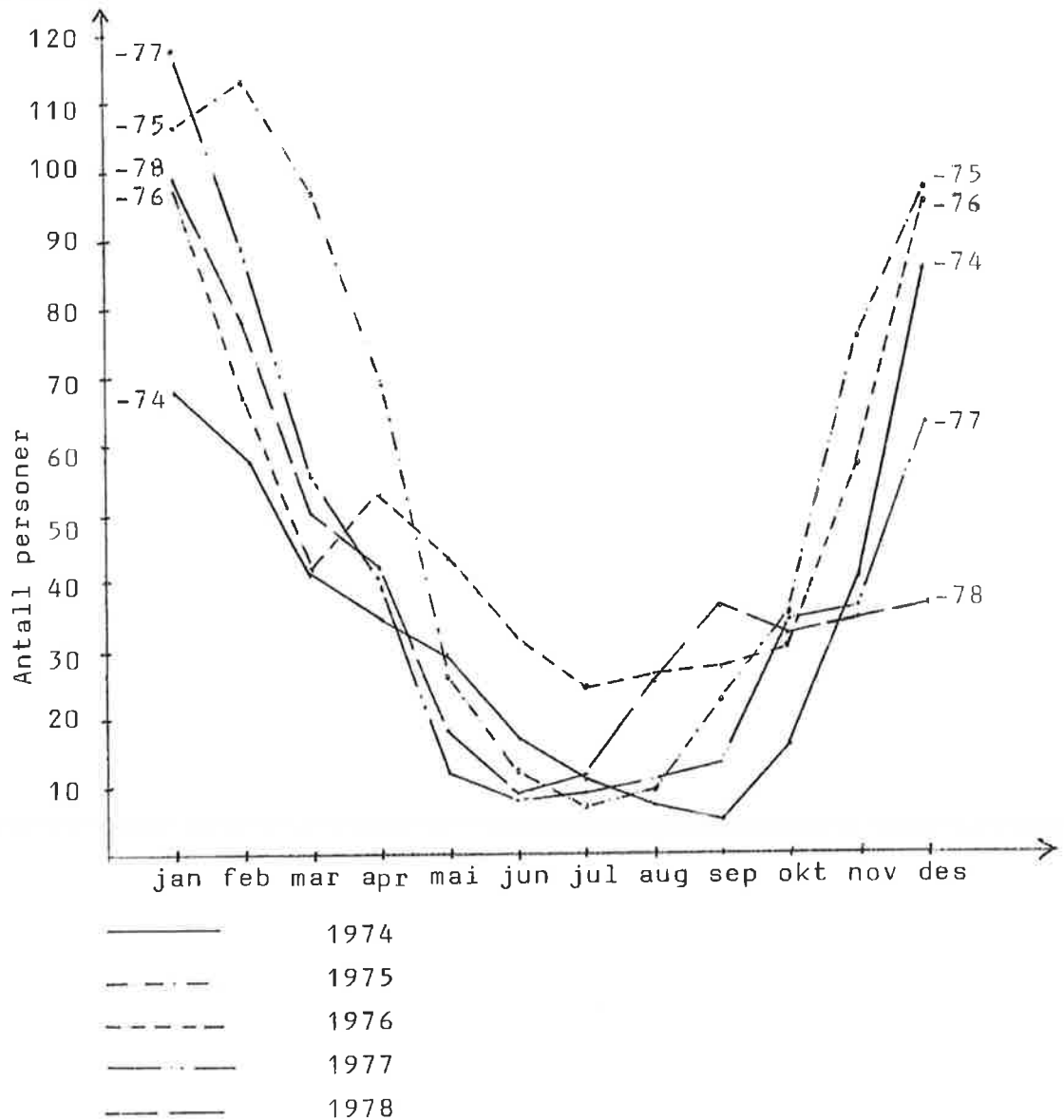
4.0.2 Arbeidsledigheten.

Av fig. 3 framgår det at det er store svingninger i ledigheten i Porsanger. Høy ledighet i vintermånedene og lav ledighet i sommermånedene. Dette kommer først og fremst av svingningene i sysselsettingen i bygg- og anleggsbransjen. Sterk kulde i vintermånedene fører til permitteringer av arbeidere.

I de senere år er imidlertid svingningene blitt mindre. Dette har sin bakgrunn i at det er blitt satt i verk tiltak for å bøte på vinterledigheten.

4.0.2 forts.

Fig. 3.



Den gjennomsnittlige ledighet pr. år sank fra 56 i 1975 til 35 i 1978. Kvinnenes andel av de ledige utgjorde 12,5 % i 1975 og 31 % i 1978. Dette har sammenheng med at flere kvinner melder seg som arbeidssøkere ved arbeidskontoret.

I tillegg til den registrerte ledighet ved arbeidskontoret er det nok en viss skjult ledighet i kommunen. Det gjelder særlig de som ikke er berettiget til arbeidsledighetstrygd. En har imidlertid merket at flere i denne gruppen søker arbeidskontoret, da dette øker muligheten til å få arbeid.

4.0.3 Ekstraordinær sysselsetting.

Med de naturgitte og klimatiske forhold som Porsanger kommune har må en regne med at det vil være nødvendig med ekstraordinære tiltak - beredskapstiltak - i lang tid framover. Nåværende råstoffgrunnlag - fiske, reindrift, utmarksnæringer m.v. - er lite variert, og gir store sesongmessige svingninger på arbeidsmarkedet.

Disse svingningene innen primærnæringene merkes også innen andre mer servicebetonte næringer. I tillegg til dette kommer de svingninger og innskrenkninger som de klimatiske forhold medfører.

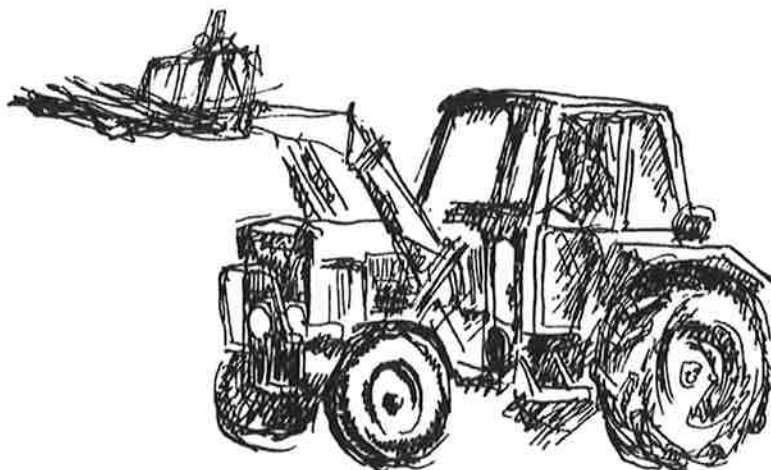
Dette må en forsøke å motvirke ved ekstraordinære tiltak, beredskapstiltak for arbeidsmarkedet, i kommunal, fylkeskommunal og statlig regi.

Det er meget viktig at kommunen har en rullerende beredskapsplan som kan settes i gang på kort varsel. En slik plan må omfatte prosjekter såvel innen bygg og anlegg, prosjekter av litt større omfang, som mer individrettede tiltak, såkalt enkelarbeidsplasser.

Med en nøye og god planlegging vil en ved å nytte de fylkeskommunale og statlige tilskottsordninger som finnes, også få en viss utbygging av tiltak som kan være til nytte for næringslivet, både ved de såkalte grunnlagsinvesteringer, og på andre måter, i tillegg til den sysselmessige effekt.

4.0.4 Konklusjon - målsetting.

- Som overordnet målsetting for næringsutviklingen må en først og fremst søke å øke antall arbeidsplasser i sekundærnæringene.
- For å bote på den store sesongledigheten, må kommunen utarbeide en rullerende beredskapsplan i henhold til arbeidskraftsmyndighetenes ønsker.



Kap. 4.1 JORDBRUK

4.1.1 Historikk.

Husdyrhold kombinert med fiske og/eller utnyttelse av utmarksressursene har fra tidligere tider dannet grunnlaget for bosettingen i kommunen.

Jordbruksdrifta besto i produksjon av kjøtt, ull, melk og noe poteter til eget behov, såkalt naturalhusholdning.

Grunnlaget for handelsjordbruk ble lagt i 1955, da Midt-Finnmark Meieri A/L kom i drift. Etter hvert kunne NNS, avdeling Hammerfest, også ta i mot slakt, slik at det ble mulig for jordbrukerne å få omsatt sine produkter i organiserte former.

Jordsmonnet i kommunen er svært varierende. I elvedalene og langs sjøen er det tørkesvak sediment av sand og stein. Ellers består jordarealene av morene og grunne myrer.

Overvintringsskader og for lite nedbør i veksttiden gjør at en ikke oppnår fullgode avlinger.

4.1.2 Produksjonsgrunnlag.

Det foreligger ikke sikre arealoppgaver samlet for kommunen. Iflg. jordbrukstelingen fra 1969, var 12 356 dekar fulldyrket og overflatedyrket jord i drift, 769 dekar ute av drift og 9717 dekar dyrkbart areal.

Noe av det areal som tidligere er dyrket er av flere årsaker ikke lenger aktuelt jordbruksareal.

Iflg. tilskottsliste var det i 1978 7 878 dekar i drift.

Man har anslått arealressursene å være:

Areal i drift	8 500 dekar
Areal ute av drift	2 000 "
Dyrkbart areal	9 500 "
Sum	<u>20 000 dekar</u>

Den største framtidige jordreserve utgjøres av flere større myrområder.

I anslaget for dyrkbart areal er jord i vegløse områder ikke medregnet. Dersom også slike områder blir medtatt, må anslaget fordobles, slik at arealressursene totalt vil utgjøre ca. 30 000 dekar.

Det er viktig å få foretatt en mer nøyaktig registrering/kartlegging av jordressursene.

4.1.3 Antall bruk.

Det er omlag 200 bruk i drift, hvorav 45 har storfe og nesten alle har sauer.

Gjennomsnittlig bruksstørrelse er 42 - 45 dekar.

Melkeproduksjonsbrukene er størst og har også hatt størst arealøkning den senere tid. Økningen har skjedd ved jordleie og nydyrking.

Totalt er det nydyrket relativt beskjedne arealer den senere tid, varierende fra 40 til 160 dekar pr. år.

I 1978 ble det imidlertid fulldyrket 266 dekar, som er en vesentlig økning i forhold til tidligere år.

Bedre tilgang på nydyrkningsmaskiner ville utvilsomt føre til ytterligere økning i nydyrkingsarealet.

4.1.4 Husdyr.

Tallet på melkekyr har hatt en svak økning de siste årene og er p.t. 240, eller 5,3 kyr i gjennomsnitt pr. bruk. Tallet på annet storfe har hatt en noe større økning.

Dessuten er to svinebruk med tilsammen 15 årspurker under oppbygging og ventes å komme i produksjon høsten 1979.

Melkeleveransen var i 1978 1,02 millioner liter eller 27 500 liter pr. bruk. Samlet verdi av melka er kr 2,5 mill.

Den totale leveransen har økt, med unntak av 1976, jamt siden 1973, da den var på det laveste, på knapt 0,8 millioner kg. Leveransen har likevel ikke nådd toppnivået i 1964, da den var på 1,09 millioner kg, men med gjennomsnittsleveranse pr. bruk på kun 5 600 kg.

Melkeleveransen ventes å øke de kommende år. Tallet på melkeproduksjonsbruk har vært relativt stabilt de siste årene.

Tallet på sauer har vært mer stabilt enn kutallet, og er nå på omlag 2650 iflg. kraftfôrstatistikken. Det reelle tallet er sannsynligvis noe høyere. Over en lengere periode har sauetallet gått tilbake. Gjennomsnittlig er det 16 - 17 sauer pr. bruk. De største sauebrukene er i Brenna.

Beiteforholdene for sau må bringes under ordnete forhold. Særlig viktig er det å få avklart beiteområdene. I den forbindelse må det også tas hensyn til reindriftsnæringen.

Det siste året var den samlede leveranse av alle kjøttslag til NNS 40,1 tonn. Dette utgjør en førstehåndsverdi på ca. kr 920 000,-.

Annet salg og eget forbruk av kjøtt er ikke medregnet. Til sammenligning kan nevnes at samlet innteksgivende tilskott til jordbruket i 1978 var på knapt 1,5 mill. kr.

4.1.5 Bruksutbygging.

Interessen for bruksutbygging er sterkt økende i store deler av kommunen. Iflg. registrering utført i 1978 var 4 bruk under utbygging, 18 bruk hadde rekvirert driftsplan for utbygging og i tillegg var det 19 potensielle utbyggingsbruk.

I 1979 har 2 bruk fått lån til nybygg/utvidelse, mens 12 driftsplaner er til godkjenning/tegning. I tillegg har 6 bruk rekvirert utarbeidelse av driftsplan for utbygging.

Finansieringsmulighetene for bygging av driftsbygninger tilsier at kommunen får lån/tilskott til knapt 2 bruk pr. år.

Målsettingen for bruksutbygging i planperioden bør være 4 - 5 bruk pr. år. Dette nødvendiggjør et samlet investeringsbehov på 21 - 26 mill. kr. eller 1,3 mill. kr pr. bruk. Da er byggingen av eventuelle felles vannforsyningsanlegg, større jordbruksveger/kanaliseringsprosjekter holdt utenfor.

En del av investeringsobjektene gis det relativt store tilskott til fra staten, mens det ikke gis tilskott til andre.

Kommunen er formodentlig innstilt på å yte økonomisk støtte til utbyggingsbrukene.

Under forutsetning av at 4 - 5 bruk skal utbygges pr. år, og dersom kommunen eksempelvis gir tilskott med 2 % av det samlede investeringsbehovet, vil det utgjøre kr 104 - 130 000,- pr. år ekstra i kommunale utgifter.

Investeringene i felles vannforsyningsanlegg er aktuelt i planperioden, mens investeringer til større jordbruksveger/-kanaler blir nødvendig kun dersom nye områder skal tas i bruk. Derimot må det kostes betydelige beløp til vedlikehold/utbedring av eksisterende veger, idet overgang til tankhenting av melk krever bedre standard på vegnettet.

4.1.6 Kombinasjonsbruk.

I forbindelse med bruksutbygging må nevnes at knapt 25 % av brukene i kommunen er eneyrke/hovedyrke-bruk, mens over 75 % har jordbruk som binæring.

Av utbyggingsbrukene er alle melkeproduksjonsbruk og gris/sauebruk planlagt som eneyrke, mens de rene sauebrukene er kombinasjonsbruk. Eggproduksjon og pelsdyrhold bør kunne bli en driftsgren på enkelte bruk.

Sauehold kombinert særlig med fjordfiske er en meget aktuell driftsform som høver godt på begge sider av fjorden. Forholdene for utøving av fiske må derfor tilrettelegges.

Også andre kombinasjonsformer må gis utviklingsmuligheter. Problemet for disse brukerne er at investeringsbehovet, særlig til maskiner og redskaper, ofte blir omtrent like stort som til eneyrkebrukerne. Det er derfor behov for utstrakt samarbeid om innkjøp og bruk, noe som ikke alltid lar seg gjennomføre i praksis p.g.a. avstanden, brukernes innstilling til nabosamvirke m.m. Til disse brukerne er det særlig behov for økonomisk støtte.

4.1.6 forts.

I og med at kombinasjonsbrukerne alltid vil utgjøre størsteparten av brukstallet i kommunen, vil det sysselsettingsmessig ha stor betydning at disse kan skaffes tilstrekkelig inntekt uten å belaste arbeidsmarkedet.

Målsettingen for næringen må være å produsere størst mulig andel av jordbruksproduktene som det er naturlig å produsere i distriktet. Det er grunnlag for en betydelig økning i produksjonen av melk, kjøtt, svinekjøtt, egg, poteter og grønnsaker.

Målsettingen må ses i sammenheng med de generelle landbrukspolitiske målsettinger.

4.1.7 Opplæring.

Næringen stiller etter hvert meget store krav til utøverens kunnskaper og dyktighet.

Av kommunens gårdbrukere er det svært få som har fagutdannelse. I den forbindelse nevnes at i tidsrommet 1974-79 er det ved Finnmark Landbruksskole utdannet 1,5 agronomer i gjennomsnitt pr. år fra Porsanger. Skolen tar årlig opp ca. 20 elever, hvilket er ca. 1/3 av søkermassen.

Av voksenopplæringskurs i landbruket arrangeres vanligvis ett 4-ukers kurs årlig i Finnmark.

Det bør vurderes å bygge ut et opplærings-/kurscenter i kommunen som også kan nyttes av andre kommuner i området. En vil her peke på at en vil få egnede lokaliteter ved Børselv internat hvor en også har et aktivt jordbruksmiljø.

4.1.8 Konklusjon - målsetting.

- Intensivere registrering og kartlegging av jordressursene.
- Skaffe bedre tilgang på nydyrkingsmaskiner.
- Sauebeiteforholdene må bringes under ordnede forhold.
- Det utbygges 4-5 bruk pr. år med en investering på ca. 1,3 mill. kr pr. bruk, noe som forutsetter økt tilgang på kapital.
- Kommunen tar sikte på å yte et tilskott på 2 % av investeringskostnadene.



Kap. 4.2

SKOGBRUK

Skogbruk har i dag liten innvirkning på næringsliv og sysselsetting i kommunen. Det barskogvirke en har i kommunen er lite egnet til bygningsmaterialer. Noe virke sages opp og benyttes ved mindreverdige konstruksjoner, som f. eks. uthus, hytter, gjerdestolper, forskaling etc. En kan ikke, p.g.a. sen gjenvekst, forvente noen økning i foredling av barskog.

Det foregår i dag en god del avvirkning av løvskog til brensel, særlig ute i distriktene. En ikke uvesentlig del av dette selges til forsvaret. P.g.a. prisstigning på olje og el-kraft forventes en øket bruk av løvskog til boligoppvarming.

Hvorvidt en i framtiden kan tenke seg å benytte løvtrevirke i varmekverk, er vanskelig å ta stilling til nå, men en skal ikke se bort fra at en i framtiden kan utnytte denne ressurs.

Det må både i offentlig og privat regi satses mer på skogplanting, tynning og annen skogkultivering. Dette vil i særlig grad få betydning som leskog og prydd.

Ved utpeking av skogsteiger må det samarbeides mellom Statens skoger og viltstellnemnder.

Kap. 4.3 FISKE- OG FISKEINDUSTRI

4.3.1 Generelt om næringen.

Porsangerfjorden er en 120 km lang fjord som skjærer seg imot sørvest inn i Finnmark. Sør for Børselv blir fjorden svært grunn med en rekke øyer og holmer. Den innerste del av fjorden er tilfrosset om vinteren.

Den fisk som leveres til brukene i Porsanger kommune fanges for det meste i Porsangerfjorden.

Porsanger har en egen torskestamme (dvergorsk) som gyter i fjorden. Hvor stor denne stammen er, er ikke kartlagt, men den har gitt et godt økonomisk utbytte til de fiskere som driver etter den.

Fjorden ble fredet for reketraling i 1976 for en femårsperiode. Denne fredningen har vist resultater, med en markert økning i kvantum oppfisket torsk. Det er betenkelig at maskevidden på garnene har minket med årene, noe som kan føre til beskatning på yngre årsklasser enn ønskelig. En snarlig undersøkelse på dette området ville være ønskelig for å unngå skadevirkninger.

Porsanger har store forekomster av flyndre som ikke er utnyttet. Dette er en reserve som må utnyttes, da den vil gi en utvidet beskjeftigelse og en styrking av økonomien i distriktene.

Andre uutnyttede muligheter til beskjeftigelse for kystbeboerne, er blåskjellavl. Oppdrett av blåskjell er ganske enkelt, og det kreves ikke store kostnader til utstyr, og det er ikke arbeidskrevende.

Av andre ressurser av betydning kan nevnes sei, som det til dels finnes store mengder av. Langtidslagring av sei kan gi sysselsetting til bedriftene i fiskefattige perioder.

Porsanger har 4 mottak for fisk på følgende steder: Smørfjord, Indre Billefjord, Olderfjord og Holmfjord.

4.3.2 Fiskere i Porsanger.

Selv om fisket er en mindre del av sysselsettingen i kommunen sett under ett, er det en viktig del for den ytre del av kommunen. Kommunens største fiskebygd er Indre Billefjord. Indre Billefjord, Kistrand og Smørfjord har de fleste fiskere registrert 20 uker eller mer, altså fiske som hovednæring. De fleste yngre fiskere har fiske som hovednæring. Fiskere over 60 år har hovedsaklig under 20 ukers drift. Aldersfordelingen blant fiskere sammenlignet med den øvrige befolkning viser klart underskudd på fiskere i aldersgruppen 30 - 39 år.

Fiskere i Porsanger utgjør totalt ca. 5 % av befolkningen mellom 16 og 60 år.

4.3.3 Oppfisket kvantum råfisk i perioden 1975 - 1978.

	1975	1976	1977	1978
	kg	kg	kg	kg
Indre Billefjord	467216	339386	360985	569637
Smørfjord	500437	394879	483940	504363
Olderfjord	330120	274198	185112	246689
Leirpollen } Holmfjord	55272	0	0	89845
Hestnes }	50552	47367	0	0

Tabellen viser nedgang for alle mottak i kommunen i 1976. Dette året ble det totalforbud mot reketråling. 1977 og 78 viser markert framgang for alle mottak med unntak for Olderfjord som i 1977 viser nedgang på 32,5 %.

	Porsanger	% av fylket
Torskefiskeriene 1976:		
Line	48 tonn	0,3 %
Jukse	248 "	0,8 %
Garn	741 "	3,0 %
Not og annet	18 "	-
Produksjon:		
Filet	523 tonn	0,6 %
Salting	356 "	1,2 %
Henging	113 "	0,4 %
Annet	62 "	0,9 %
Sjøltilvirkning	17 "	2,1 %
Totalt	1 055 tonn	0,7 %

4.3.4 Fiskeflåten i Porsanger pr. 31.12.78.

Lengste lengde og byggeår.

	Under 6 mtr	6-7 mtr	8-9 mtr	over 10 mtr	Sum	%
-1949	8	4	2	9	23	18,4
1950-1959	0	4	5	0	9	7,2
1960-1969	21	15	5	0	41	32,8
1970-	40	8	2	2	52	41,6
Pors.tot.	69	31	14	11	129	100,0

Tabellen viser at 55 % av flåten er under 6 m og 25 % er mellom 6 og 7 m. Dette forteller at fiskeflåten i Porsanger hovedsakelig er én- og tomannsbåter. Fra 1970 har det skjedd en stor fornyelse av flåten, hovedsaklig under 6 m. Aldersstrukturen på fiskebåtene i Porsanger er den samme som for fylkesgjennomsnittet.

Sammenlignet med fylket:

	Porsanger	Av fylket totalt
Antall båter 1978	125	4,0 %
Under 30 fot	117	5,0 %
Over 30 fot	8	1,5 %

4.3.5 Servicetilbud til fiskeflåten i Porsanger.

Det eksisterende servicetilbud til flåten i Porsanger er lite tilfredsstillende. De tilbud det er mest manko på er: Slipp, motorverksted, skipselektroreparasjoner, lagerrom for redskaper og for liten fryse- og kjølekapasitet.

Antall leveringssteder for fisk er tilfredsstillende. De eksisterende egnebuer må utvides og forbedres.

Det foreligger forprosjekt på bygging av slipp og mekanisk verksted i Billefjord.

4.3.6 Fiskeindustrien.

Holmfjord.

Holmfjordanlegget, som er bygd opp av Porsanger kommune, er et moderne fiskemottak med muligheter for filetproduksjon. Bruket har to egnebuer, samt oppholdsrom med sanitæranlegg for egnere, fiskerne og arbeiderne. Det er mangel på redskapsrom for fiskere og lagerrom for tørrfisk. Bedriften er nå i gang med utarbeiding av totalplan hvor alle funksjoner blir belyst.

Indre Billefjord.

Anlegget disponerer kai, sløyekur, produksjonsrom for salting, 4 egnebuer samt fryse- og kjølerom.

Det er ett fiskekjøp i Olderfjord. Fisken som ilandføres der, er hovedsaklig fisk levert av fiskere fra Billefjord. Fisk som ikke blir saltet og hengt ved disse anlegg, transporteres til Repvåg for videreforedling.

Egnebuene ved bruket i Indre Billefjord er godt egnet til egnestasjon for stedets behov. Kaien må utvides og det må bygges lagerrom for fiskeredskaper, samt spiserom og sanitæranlegg. Bruket er egnet til videreforedling i mindre målestokk.

Smørfjord.

Anlegget som driver produksjon av saltfisk, tørrfisk og filet, disponerer kai, produksjonslokaler for salting og henging av fisk, samt frysetunnell og fryselager. I andre etasje er lagerrom for tørrfisk, spiserom og sanitæranlegg for arbeiderne. Bruket har 3 egnebuer som kan brukes til egnestasjon for stedets behov. Der er også oppholdsrom for fiskerne.

Det er planer om utvidelse av filetproduksjon. For at bruket skal funksjonere tilfredsstillende, må der bygges redskapslager for fiskerne, og det sanitære anlegg må bygges ut en del.

Kistrand.

Kommunen har bygget kai og sløyeskur på Kistrand. Anlegget er ikke beregnet på produksjon.

4.3.7 Havneanlegg.

Statens Havnevesen har i 1979 utarbeidet forprosjekt med kostnadsoverslag for følgende fiskerihavner:

Smørfjord/Brennelvbukt	kr	3 335 000,-
Kistrand	kr	780 000,-
Indre Billefjord	kr	1 400 000,-
Holmbukt	kr	1 250 000,-
Brenna	kr	5 200 000,-
Kjæs	kr	3 200 000,-

Ut fra dette har kommunestyret gjort følgende prioritering:

1. Holmbukt
2. Indre Billefjord
3. Smørfjord/Brennelvbukt

Fylkeskommunen har prioritert Holmbukt som nr. 1 og Indre Billefjord som nr. 7.

I tillegg til disse havneanleggene ønsker kommunen å legge til rette forholdene ved bygging av båtstøanlegg. Følgende er prioritert:

- Kjæs
- Styrnes
- Brenna
- Leirpollen
- Hestnes



4.3.8 Konklusjon - målsetting.

- Serviceanlegg for fiskeflåten bør utbygges etter følgende modell:

- a. Etablering av minsteservice ved hvert av mottaksanleggene.
- b. Anleggelse av et sentralt serviceanlegg.

Serviceanleggene skal i hovedtrekk inneholde:

- a. Fartøyservice (slipp/mekanisk, elektronisk vedlikehold)
- b. Redskapsservice (reparasjon, lagring, lineegning)
- c. Service for fiskerne (skipshandel, oppholdsrom)

- Kjøle- og frysekapasiteten må utvides, og det må legges vekt på videreforedling.
- For å øke sysselsettingen og bedriftenes inntjeningssevne, må det satses på langtidslagring av sei og dobbelfrysing av råstoffet.
- Andre ressurser som flyndre og blåskjell bør utnyttes.
- Det bør vurderes anleggelse av oppdrettsanlegg for fisk.
- Det må tas sikte på å utnytte alt fiskeavfall.
- Mottakanleggene må bygges ut til moderne anlegg med økt bearbeidingsgrad som mål.
- Det reketrålforbud som er innført i Porsangerfjorden, må opprettholdes og utvides til å gjelde alle bunnskrapende redskap, inkl. snurrevad. Unntatt fra dette er ploging etter skjell.
- Undersøkelse med hensyn til riktig maskevidde må igangsettes.
- Rettledningstjenesten må styrkes i Porsanger.
- Det bør bygges gjennomgangsboliger ved fiskebedriftene.
- Utbygging av havneanlegg og båtstøanlegg i henhold til de prioriteringer som er gjort.
- En bør vurdere å opprette tilskottsordning til opprusting av sjøhus (adkomst, isolering, strøm).

Kap. 4.4 UTMARKSNÆRING

4.4.1. Generelt - utmarksnæring/viltstell.

Utnyttelsen av utmarksressursene har tidligere hatt stor betydning for bosettingen i kommunen. Denne betydningen har avtatt i takt med velstandsutviklingen.

Høsting av utmarksressursene har også i dag betydning for et stort flertall av befolkningen i rekreasjonsøyemed.

Med utmarksnæring i denne sammenheng menes i hovedsak inntekter fra børsanking, innlandsfiske, fiske etter laks, sjøaure og sjørøye i vassdrag og sjø, jakt og fangst, egg-sanking og vedhogst. Det må regnes som næring enten produktene selges eller brukes i egen husholdning så sant verdien av produktene er større enn utgiftene i samband med virksomheten. I motsatt fall må det regnes som rekreasjon.

Lov om viltstell, jakt og fangst av 1951 regulerer husholdet med alle arter av fugl og landpattedyr.

Forvaltningen av viltet i kommunen ivaretas av viltnemnda. Et viss frivillig arbeid gjøres av de lokale jeger- og fiskerorganisasjonene.

Ny lov om viltstell kan ventes i planperioden.

Direktoratet for vilt og ferskvannsfisk har vedtatt at det innføres kommunevise jaktkort for småviltjakt i Finnmark fra jaktåret 1980/81.

4.4.1.2 Innlandsfiske.

Porsanger har ca. 200 km² ferskvann fordelt på ca. 3000 fiskevann. Disse vannene produserer årlig ca. 100 000 kg innlandsfisk.

Mange vann har en overtallig fiskebestand av dårlig kvalitet. Dette resulterer i liten interesse for fisket i disse vannene. Fisk som er rød i kjøttet (ørret, røye) blir kvalitetsmessig vurdert foran østfisk (harr, gjedde, lake, abbor). Derfor drar mange utenfor kommunens grenser for å fiske. En undersøkelse viser at ca. 1/4 av fiskerne på Laksefjordvidda kommer fra Porsanger kommune.

Innlandsfiske for salg foregår først og fremst på Skai'devidda, men har for øvrig lite omfang. Husholdningsfiske med garn derimot, er utbredt, og det er vanlig at befolkningen "henter seg" vinterforsyning av ferskvannsfisk.

Tross dette høstes bare en brøkdel av produksjonen av ferskvannsfisk i kommunen. Årsaken er delvis dårlig fiskekvalitet, delvis at vannene ligger uvegsomt til, delvis at "kvitfisk" verdsettes lavt. Det antas at hver familie fisker ca. 20 kg/år, hvilket tilsier at det i Porsanger fiskes ca. 20 tonn totalt.

4.4.1.3 Laksefisket.

Garnfiske i elvene er opphørt, og laksefisket foregår (som rekreasjonsfiske) med stang. Lakselva, Stabburselva og Børselva er de tre viktigste lakseelva. I tillegg går laks, sjøaure og sjørøye i Smørfjordelva, Brennelva og Ytre Billefjordelva. I 1978 ble det solgt ca. 650 sesongkort og ca. 3000 døgnkort for lakseelvene i Porsanger. Tilsammen fiskes det ca. 10 000 kg laks i Porsangerelvene, hvorav halvparten i Lakselva. Statistikken for fiske etter laks i Porsangerfjorden er dårlig, men en kan regne med at et tilsvarende kvantum tas der.

4.4.1.4 Bær.

De viktigste bærartene omfatter molter, blåbær, tyttebær og krekling. I dag er moltene økonomisk sett viktigst. De øvrige bærartene sannes til bruk i husholdningene. Forekomstene av bær varierer, og ressursenes størrelse er vanskelig å angi. Det ligger imidlertid store ressurser av f.eks. krekling og rognebær som er utnyttet. Dette kunne bli en viktig attåttnæring for folk dersom det fantes avsetningsmuligheter.

4.4.1.5 Eggsanking.

En rekke mennesker driver eggsanking på øyene i Porsangerfjorden. Virksomheten har i dag liten næringsmessig betydning.

4.4.1.6 Snarefangst etter ryper.

Det finnes ikke pålitelig statistikk over antall som driver næringsmessig fangst. Det er rimelig å anta at 10 - 20 personer år om annet driver snarefangst mer eller mindre intensivt.

4.4.1.7 Småviltjakt.

Småviltjakt for øvrig drives mest som rekreasjon. Rypeartene utgjør det meste av fangsten. Dernest rev, hare, ender, gjess og sjøfugl.

Totalt er det årlig ca. 300 personer som driver jakt mer eller mindre intensivt. De aller fleste jegerne er bosatt i kommunen. Antall felt vilt pr. år varierer fra år til år (vi antar 15-20 ryper pr. jeger i året).

4.4.1.8 Elgjakt.

De siste 5 år er det i gjennomsnitt skutt ca. 5 dyr pr. år. Produksjonen kan økes betraktelig. P.g.a. overbeskatning, vesentlig som følge av tjuvjakt ble nå elgbestanden fredet i 1979.

4.4.1.9 Vedhogst.

Antall som hogger ved til eget bruk har økt de siste år. Derved spares betydelige fyringsutgifter for den enkelte.

4.4.1.10 Verdien av utmarksproduktene.

Verdien av utmarksproduktene vil variere sterkt fra år til år. Som et grovt gjennomsnitt antar en at bruttoverdien årlig er av størrelsesorden 1-2 mill. kr. Dette gjelder all høsting i utmark også som ledd i rekreasjon.

Verdien av de produkter som høstes i næringssammenheng er beregnet å være ca. 1,3 mill. kr pr. år (Nordisk samisk institutt, NOU 1978: 18 A.). Beregningsgrunnlaget for disse to tall er noe forskjellige og er ikke umiddelbart sammenlignbare. Begge beregninger viser imidlertid at det årlig høstes utmarksprodukter for betydelige beløp i kommunen. Ved fornuftig forvaltning bør avkastningen kunne økes vesentlig.

4.4.1.11 Konklusjon - målsetting.

- All virksomhet i utmark må bygge på balansert utnyttning av ressursene med sikte på å bevare disse for framtida. Virksomheten må være underlagt langsiktige naturvern hensyn.
- Utmarkas ressurser som matvareprodusent må tillegges vekt. Særlig må en være oppmerksom på utmarkas ressurser i krisesituasjoner.
- Betydelige ressurser i utmarka er i dag ikke utnyttet og må tas i bruk innenfor forsvarlige rammer.
- Steder og personer som har dårlige sysselsettingsmuligheter bør prioriteres med hensyn til næringsmessig utnyttelse av utmarksressursene.
- Utnyttelse av utmarka må styres slik at konflikter unngås i størst mulig grad.
- Intensivere kultivering av vann med overtallig fiskebestand.
- Øke forståelsen for "kvitfisk" som matressurs.
- Bedre utnyttelse av innlandsfiskeressursene.
- Sikre optimal gytebestand av laks, sjørret og sjørøye på alle tilgjengelige elvestrekninger, for derved å sikre et varig utbytte av laksefisket både i sjø og elv.
- Alle fastboende i kommunen bør ha rett til sesongkort i en av kommunens lakseelver.
- Utsetting av lakseyngel på de strekninger laksen sjøl ikke når.

4.4.1.11 forts.

- Utmarksprodukter bør i størst mulig grad videreforedles i de områdene hvor produktene høstes. Mottak og omsetting av produkter må organiseres.
- Forvaltningen av utmarksressursene må i sterkere grad enn hittil underlegges lokal styring med eget utmarkskontor.
- Det må snarest opprettes et helårlig, politimessig utmarksoppsyn.
- Ved bygging av reingjerder bør viltstelletts organer høres på et tidlig tidspunkt i planleggingsfasen.
- Også reindriftens folk bør underlegges visse restriksjoner når det gjelder bruk av snøscooter i utmark slik at unødvendig kjøring kan unngås.
- Viktige viltbiotoper må vernes. (Viser til kapitlet om total arealdisponering.)
- Porsanger kommune har fastsatt regler etter § 6 i Lov om motorisert ferdsel i utmark. Disse må gjennomgå en kontinuerlig revisjon. Om reglene overholdes, gir de dyrelivet et tilstrekkelig vern mot forstyrrelser, ulovlig jakt etc.

4.4.2 Friluftsliv.

4.4.2.1 Generelt.

Med friluftsliv menes all virksomhet i friluft med sikte på fysisk fostring og naturopplevelser. Idrett er ikke definert som friluftsliv i denne sammenheng sjøl om grensene er uklare.

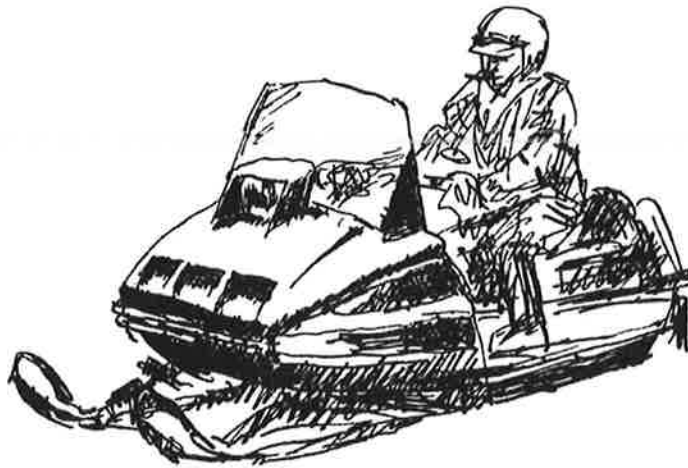
Friluftslivet i kommunen er i stor grad knyttet til høsting av utmarksressursene dvs. vilt, fisk og bær. Ofte er det vanskelig å skille slik friluftaktivitet fra utmarksnæring. En del av friluftslivet er også knyttet til fjordområdene i samband med fiske, sanking av egg og bær og jakt.

Adkomstmulighetene til utmarka er gode ikke minst som følge av de kommunale regler for motorferdsel i utmark.

4.4.2.2 Konklusjon - målsetting.

- Mulighetene for friluftsliv må sikres gjennom vern av naturgrunnet for både vilt, fisk og bær og ved å opprettholde preg av villmark for de fjernere områder.
- Det kan være aktuelt å merke turløyper i enkelte mer sårbare områder.
- I områder hvor friluftinteressene kommer i konflikt med næringsinteressene, bør det utarbeides flerbruksplaner.

- De kommunale regler for motorferdsel i utmark gir et godt tilbud til befolkningen. For å sikre mulighetene for å håndheve reglene, bør løyper for motorferdsel merkes skikkelig.
- Nærområdene rundt tettstedene bør sikres for friluftsføremål.
- Overnattingsmuligheter for friluftsfolket kan skapes ved bygging av åpne gammer. Bygging og vedlikehold av slike gammer kan overlates lag og foreninger i samråd med det offentlige.



4.5 REINDRIFT

4.5.1 Beiteareal og beitedistrikt.

Porsanger kommunes arealer blir utnyttet for det meste til sommerbeite for reinen som tilhører Øst-Finnmark reinbeiteområde. Noe av det sydligste området er imidlertid utlagt til høst-/vårbeite. To mindre områder, Bringneshalvøya og neset mellom Vester- og Østerbotn, er ved Kgl.res. av 22.2.35 fredet mot reinbeite.

Beitedistriktsgrensene for rein er fastlagt ved fylkesmannens forordning av 10.11.34. Reinbeitedistriktene vil bli noe forandret, spesielt nåværende distrikt 16. Porsanger kommune hører til følgende distrikter hvor det er dette antall bruksenheter (familier) og antall rein pr. 1.1.79 ifølge reindriftingsagronomens opplysninger:

Distrikt	Bruksenheter	Antall rein
Nr. 14 - Spiertanjarg	12	2 302
" 14A - Spiertagaissa	23	4 109
" 16 - Vuorjennarg m/ vestgaissene (innen Pors.komm.grenser)	49	12 277

Ifølge opplysninger fra reieneierne i Porsanger og det inntrykk generalplanutvalget har, er disse tall for lave. I oppgave over rein er også tatt med den reinen som tilhører de fastboende, men som gjetes av reieneierne.

Følgende bruksenheter (familier og enkeltpersoner) er heimehørende i Porsanger kommune:

Distr. 14 - Spiertanjarg	3	bruksenheter
" 14A - Spiertagaissa	4	"
" 16 - Vuorjennarg m/vestgaissene ..	12	"

5 av bruksenheterne fra distr. 16 har sommerbeiter for sine rein utenfor Porsanger kommune, men bor i Skoganvarre.

Reindriften i Finnmark har vært, og er, en ekstensiv næring, sterkt avhengig av visse naturgitte forhold. Næringen er nøysom når det gjelder utnyttelse av naturressurser, men ømtålig for endringer og forurensinger av naturgrunnet. Reindriften er naturvennlig, bortsett fra endel tekniske anlegg så som anleggelse av transportveger og gjerder.

I utnyttelsen av naturressursene i høyfjellet er reindriften økonomisk konkurransedyktig overfor andre utmarksnæringer. Beiteressursene i Porsanger synes overbeskattet på grunn av at et for stort antall reinsdyr beiter i Porsanger kommune.

Det har de siste åra foregått helårsbeiting innen Porsanger kommune, noe som med det store antall reinsdyr det her gjelder, overbelaster beiteressursene og kommer i kollisjon med jordbruksnæringen i området.

På grunn av alt for mange reinsdyr i Porsanger og delvis mangelfull gjeting i store deler av året, oppstår det brukskollisjoner mellom reindriftsnæringen og jordbruksnæringen.

Det store antall reinsdyr i Porsanger overbelaster tradisjonelle multemyrsområder med den følge at vekstforholdene for multer i Porsanger vanskeliggjøres. Dette medfører også at vekstforholdene for andre bærressurser vanskeliggjøres, og utbyttet av disse utmarks- og mataukressursene for lokalbefolkningen reduseres.

Den ukontrollerte vekst i reinantallet i Porsanger medfører også at reineiere i Porsanger fortrenkes fra naturlige beiteområder.

Reindriftsnæringens bruk av arealene i kommunen er framstilt på eget kart som følger planen.

Når det gjelder reindriftsnæringens bruk av de militære områder, foreligger avtale mellom Forsvaret og Staten som grunneier hvor jordbruks- og reindriftsnæringens interesser er omtalt. Reindriftens bruk av arealene er registrert på eget kart. (Reindriftsagronomens registrering.)

4.5.2 Konklusjon.

- Det totale reintall som beiter i Porsanger må bringes ned på et forsvarlig nivå i forhold til beiteressursene som finnes, jordbruksnæringens utnyttelse av endel av samme ressurser og lokalbefolkningens utnyttelse av de bærressurser som vanligvis finnes i området.
- Beitegransking av arealene i Porsanger må intensiveres med sikte på utnyttelse av arealene både til reindrifts- og jordbruksbeiter.
- Reintelling i Porsanger må derfor foretas snarest i planperioden.
- Reindriftsutøverne fra Porsanger må gis tilstrekkelige og arronderingsmessig egnede arealer til disposisjon til utøvelse av en driftsmessig og økonomisk forsvarlig næringsvirksomhet.
- Beitearealene i Porsanger bør først og fremst fordeles på de reindriftsutøverne fra Porsanger kommune som er sysselsatt i reindriftsnæringen på en måte som gir en mest mulig praktisk utnyttelse av ressursene, bl.a. med det formål å redusere de i mange tilfeller store flytteavstander fra vinter - til sommerbeite og tilbake igjen.

- Driftsplanlegging må intensiveres. I den sammenheng bør spørsmålet om stasjonær reindrift vurderes.
- Reindriftnæringens gjeterplikt må utøves slik at brukskollisjoner mellom reindriftnæringen og jordbruksnæringen unngås. Ved at gjeterplikten overholdes, vil det også være mindre behov for reingjerder, som i dag i alt for stor grad skjemmer naturen, og i alt for stor grad bringer ubalanse i dyre- og fuglelivets livsvilkår.
- Det bør utarbeides en særskilt plan for reingjerde i Porsanger. Unødvendig oppsatte reingjerder bør fjernes.
- Det bør legges til rette for feltslakteri og innlastingsanlegg.
- Det må legges til rette for bygging av sekundærboliger for de reindriftsutøverne som hører til kommunen.



Kap. 4.6 BERGVERK - LØSMASSER

4.6.1 Innledning.

Norges geologiske undersøkelse (NGU) har, etter oppdrag fra Porsanger kommune, utarbeidet et geologisk ressursforvaltningskart over kommunen.

Rapporten som er datert okt. - des. 1977, er basert på foreliggende opplysninger om områdets berggrunnsgeologi, kvartærgeologi og malmgeologi. Det har ikke vært foretatt feltbefaring i tilknytting til denne utredningen. For å få et detaljert bilde av de geologiske forhold i Porsanger kommune må store områder undersøkes nærmere.

Dette kapitel er et utdrag av ovenfornevnte rapport.

4.6.2 Berggrunnsgeologi.

Grovt sett fordeler bergartene seg i to hovedgrupper: grunnfjellet og de kaledonske bergartene. Grunnfjellet er eldst og dominerer de indre deler av kommunen (og Finnmarksvidda). De kaledonske bergartene er noe yngre og finnes hovedsaklig ut mot kysten.

Innenfor kommunen består grunnfjellet av følgende bergarter: gneisser, kvartsitter, kvartsglimmerskifer, gabbro, grønnstein og amfibolitt.

4.6.3 Kvartærgeologi.

Landskapet i Porsanger kommune er i likhet med store deler av det øvrige Finnmark preget av berggrunnens strukturretninger, isbreenes bevegelsesretning, den etterfølgende isavsmeltingen og landskapets utvikling etter isavsmeltingen.

Innen kommunen finnes følgende typer løsmasser: morenematerialer, breelvavsetninger, elvavsetninger, havavsetninger og strandavsetninger.

4.6.4 Geologiske ressurser av økonomisk betydning.

4.6.4.1 Industrielle mineraler.

1. Kvartsitt.

Som en del av NGU's Nord-Norge prosjekt er kvartsittforekomstene langs indre Porsangerfjord undersøkt. Det er mulig enkelte soner innen de undersøkte kvartsittforekomstene er en råstoffreserve. Nærmere undersøkelser av forekomstene er imidlertid nødvendig. Rapport om disse kvartsittforekomstene er bearbeidet. (NGU rapport nr. 1556/3).

Bergartslagene med de nevnte kvartsittforekomstene fortsetter videre sørover på vestsiden av Lakselydalen og øst for Mun'kavarriområdet. Disse områdene er ennå ikke kartlagt og undersøkt, da de i første omgang anses som lite aktuelle ettersom avstanden til havn blir for stor.

2. Dolomitt (Porsangerdolomitten).

NGU har undersøkt de kystnære områdene av dolomitten (NGU rapport nr. 1420/6A). Med utgangspunkt i denne undersøkelsen foretok Norcem A/S sommeren 1976 en detaljundersøkelse av området Børselvenes-Hestnes. Senere er det gjort kjent at Norcem A/S har innledet et samarbeid med A/S Sydvaranger om eventuell utnyttelse av dolomitten. I alle fall er det viktig å ha for øye at dolomitten kan representere en fremtidig råstoffreserve, selv om den etter dagens forhold ikke er av god nok kvalitet. Resultatet av undersøkelsen bør gjøres kjent for kommunen.

3. Skifer.

NGU har undersøkt flere skiferforekomster i området Molvika-Normannset (NGU rapport nr. 1118/8). Det ble ikke funnet områder som er økonomisk drivverdig, da skiferen er for sterkt oppsprukket og tildels mye foldet.

4.6.4.2 Malmer.

I Porsanger kommune er det fire potensielle malmbforekomstområder. Porsangerfeltet er det største og dekker et stort område i dalen ned mot Porsanger. Hele dette store potensielle malmområdet er ikke av like stor økonomisk interesse. Sannsynligvis kan man skille ut de mindre aktuelle områdene med forholdsvis lite ekstra arbeid. De tre andre områdene er Gurrogaissa, Geitvatn og Dak'tegilva.

En av forekomstene i Porsangerfeltet er en jernmalmbforekomst, de øvrige er kisforekomster. Staten har bergrettighetene til forekomstene i Porsangerfeltet, men de er for tiden utleid til Folldal Verk A/S og A/S Sydvaranger, som har drevet en del undersøkelser i dette feltet. Forekomstene av størst interesse er ved Karen- og Rittavannene.

A/S Sydvaranger har bergrettighetene til forekomstene i Gurrogaissaområdet. Kisforekomstene på Dak'tegilva er ikke mutet pr. i dag, mens en privatperson og Staten har rettighetene til blymineraliseringen ved Geitvann. Resultatet av undersøkelsen bør gjøres kjent for kommunen.

4.6.4.3 Sand og grus.

Foreløpig er det gjort få kvalitetsanalyser av sand og grusforekomstene i Porsanger kommune. NGU har foretatt en foreløpig undersøkelse av løsavsetninger i Stabbursdalen og Stabbursnes (NGU oppdrag nr. 1420/9A). Det er betydelige mengder sand og grus i den østlige delen av avsetningen på Stabbursnes. Grusen har dårlig mekaniske egenskaper og synes lite egnet til vegformål uten nærmere bearbeiding. De mest lovende grusforekomster til vegformål og betong finnes i Stabbursdalen.

Videre er en løsmasseforekomst ved Musvassbakken i Lakselv undersøkt. Denne forekomsten disponeres som råstoffkilde for Tauno Føhrs Sementvarefabrikk (NGU oppdrag nr. 1336/10 A). De anvendbare massene utgjøres av et grus- og sandlag som er 1,0 - 1,5 m mektig. Under dette laget er det silt og leir av ukjent mektighet. Sand- og grusmassene ved Musvassbakken er godt egnet som materiale til betong av vanlig kvalitet. Det er sannsynlig at det samme sand- og gruslaget finnes over større deler av elvesletta.

I området Silfar-Ailesgasvuobmi-Brenna finnes det betydelige sand- og grusavsetninger. En kvalitetsvurdering av disse avsetningene er foretatt (NGU rapport nr. 1556/9F).

Man bør ha for øye at sand- og grusavsetninger kan være grunnvannsreservoarer. De er videre egnet til infiltrasjon av forurenset vann.

Områder med (fin) elvesand kan være dyrkbare.

Det finnes i dag grusforekomster som Vegvesenet har hånd om og som ikke er registrert av NGU.

4.6.5 Torv.

Det finnes i kommunen betydelige forekomster av torv som kan utnyttes til forskjellige formål innen gartnerivirkosomhet og jordforbedring. Dette er en forekomst som må kunne utnyttes ved bearbeiding innen kommunen.

4.6.6 Lokaliteter som foreslås fredet.

4.6.6.1 Geologiske forekomster som foreslås fredet.

1. Konglomeratet ved Caggjejåkka ca. 10 km sør for Skoganvarre har stor vitenskapelig verdi. Det viser nemlig grensen mellom de tidlige prekambriske granitiske gneissene og de mellom-prekambriske, sedimentære og vulkanske bergarter. Slike konglomerater er dessuten sjeldne (NGU oppdrag nr. 1435).

2. Strandvollene ved E6 ca. 1 km nord for Cap'pirjakka er meget godt bevarte, og er derfor av stor vitenskapelig verdi. Så godt bevarte og fint dannede strandvoller er meget sjeldne.
3. Myra Mårsajæ'gi ca. 1 km vest for Baukop på vestsiden av Porsanger er en sjelden fin utviklet palsmyr (myr med permafrost). Palsene ligger stedvis ganske tett og er 5 - 6 m høye. Slike myrer har en betydelig vitenskapelig verdi.

4.6.7 Konklusjon - målsetting.

- Intensivere videre undersøkelser av geologiske ressurser av økonomisk betydning.
- Utnytte de kjente geologiske ressursene.
- Rapporter fra firmaer og institusjoner som driver undersøkelser må være tilgjengelige for kommunen.
- Kommunen må få hånd om uttak og salg av løsmasser.

Kap. 4.7. INDUSTRI, BYGG OG ANLEGG.

4.7.1. Industri.

Dersom en ser bort fra fiskeindustrien, har en i kommunen 4 bedrifter som kan grupperes under industri. Det dreier seg om meierivare-, trevare-, betongvare- og bakervareproduksjon. Målet må være å utvikle eksisterende og nye bedrifter som kan gi et mer variert arbeidsplassstilbud i kommunen.

Her er det en viss utvikling på gang etter som både trevarebedriften og bakeriet har nye produksjonsanlegg under oppføring.

Elfi A/S ble etablert i 1977. Blant aksjonærene finner vi Den norske Creditbank, Finnmark Fylkeskommune og Porsanger kommune. Selskapets formål er i utgangspunktet utvikling og produksjon av en energimåler basert på mikroprosessor-teknikk. Energimåleren skal etter planen gå inn i elverkenes obligatoriske installasjoner hos forbrukerne. Foreløpig befinner prosjektet seg i utviklingsfasen.

I kommunen mangler en i dag slipp/mek.verksted. Planene om å etablere et slikt tilbud i Indre Billefjord er nå skrinlagt av initiativtakeren. Det bør likevel fortsatt arbeides for å få etablert slipp/mek.verksted i kommunen. En bør i denne saken søke et samarbeid utover kommunegrensen.

De store sand- og grusforekomstene som finnes i kommunen bør utnyttes på en slik måte at en oppnår maksimal sysselsetting. Det må derfor undersøkes hvilke muligheter en har m.h.t. økt virksomhet i støperisektoren. En skal også være oppmerksom på at bruk av betong i stedet for asfalt innen vegbygging er i ferd med å bli attraktivt på grunn av økende oljepriser. Dette spørsmålet vurderes nå av sentrale myndigheter. En bør også se sand- og grusforekomstene i sammenheng med dolomittforekomstene i kommunen når det gjelder betong- og betongvareproduksjon.

4.7.2. Bygg og anlegg.

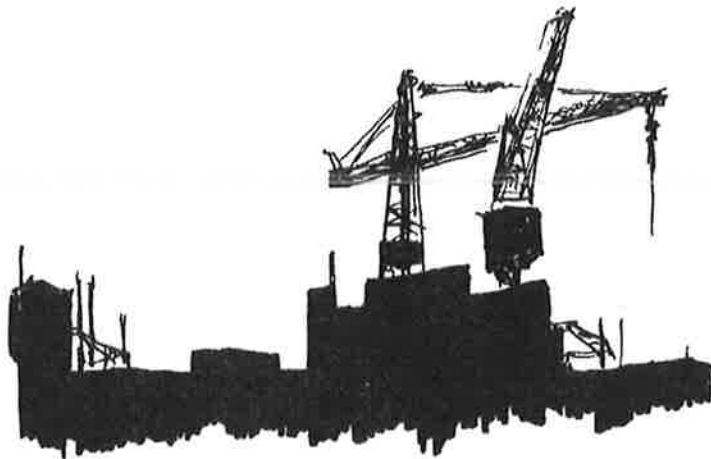
Det er 4 entreprenører i kommunen i dag. To av disse er autoriserte. Bare én entreprenør dekker et marked utover kommunegrensen. Behovet på denne sektoren synes å være dekket. Når det gjelder småhusbygging, er kapasiteten god sett ut fra dagens behov.

4.7.3. Konklusjon - målsetting.

- Prosjektet Elfi A/S må følges opp og realiseres.
- Det må legges til rette for etablering av vernet bedrift ut fra de foreliggende planer.
- Det må arbeides for å få etablere slipp/mek.verksted i kommunen.

4.7.3. forts.

- De store sand- og grusforekomstene i kommunen må utnyttes på en slik måte at en får økt arbeidsplassstilbudet i kommunen.
- Kommunen må legge til rette industriarealer i tilknytning til kai- og havneanlegg.
- Det må legges til rette for industriutvikling ved videre utbygging av industriutleiebygg.



Kap. 4.8 FORSVARET

4.8.1 Status.

Forsvaret har i Porsanger kommune avdelinger både fra Luftforsvaret og Hæren. I tillegg er det etablert noen mindre enheter fra Forsvarets fellesinstitusjoner.

Banak Flystasjon og fellesinstitusjonene har alle sine avdelinger etablert innenfor det militære området på Lakselv.

Garnisonen i Porsanger er en sammensatt høravdeling som har sin hovedstyrke på Porsangmoen. To avdelinger, LLA-batteriet og Banak fort, er gruppert i Lakselvområdet. En mindre avdeling er stasjonert på Dår'vunjarg grensestasjon.

Den samlede militære personellstyrke i kommunen er på ca. 1100 mann.

Antall sysselsatte ved avdelingene er:

- befal	ca. 240
- grenaderer	ca. 15
- sivile	ca. 120

Vel 100 av befalet er vernepliktige sersjanter/fenriker med plikttjeneste på 1 - 3 år. Hovedtyngden av befalet har beordringsperioder i Porsanger på 3 - 5 år. For enkelte kategorier også utover 5 år.

Av de ansatte bor ca. 75 familier og ca. 85 enslige i militære familieleiligheter og hybler på Porsangmoen. På Lakselv er ca. 60 familier og ca. 40 enslige bosatt i militære boliger/hybler. Blant de sivile er det ca. 60 med egen bolig/leilighet i Lakselvområdet. Av befal har 18 familier egen bolig i Lakselv. Noen få fast ansatte har sin familie boende utenfor Porsanger kommune. Den resterende del av de ansatte er stort sett bosatt innenfor området Skoganvarre - Billefjord - Brennelv.

Repetisjonsøvelser gjennomføres på Porsangmoen 2 - 3 ganger årlig med gjennomsnittlig ca. 300 mann. Enkelte år er styrken oppe i ca. 800 mann.

Forsvarets kjøp av sivile varer og tjenester i Porsanger foretas vesentlig innen feltene:

- proviant
- drivstoff
- transport
- byggematerialer
- reservedeler til teknisk materiell og kjøretøy
- reparasjonsarbeider
- vedlikeholdsarbeider
- vask og rens
- leie av lokaler/anlegg
- kommunale avgifter
- elektrisk kraft

De totale utgifter for sivile varer og tjenester i 1978 var på ca. 5,4 millioner kroner, tilsvarende 25,4 % av den totale andel av varer som avdelingen i Porsanger kjøper. En mulig økning av denne inntekt i kommunen vil i vesentlig grad være avhengig av om forretninger og bedrifter kan tilby aktuelle varer og tjenester, og om bedriftene ønsker å konkurrere om kontraktene etter bestemmelsene i Forsvarets anbudsforskrifter.

4.8.2 Personellutvikling.

Det foreligger planutkast om tilbakeføring av rekrutt-utdannelsen til Porsangmoen og igangsetting av en mer permanent befalsutdanning for Finnmarksungdommen. Dette vil i generalplanperioden kunne bety en økning av mannskapsstyrken på Porsangmoen på ca. 150 - 200 mann. Mannskapene vil i så fall for det meste være Finnmarksungdom som får gjennomføre hele sin førstegangstjeneste i Porsanger eller får sin befalsutdanning på Porsangmoen.

Til utdanning av disse mannskaper, drift og vedlikehold av nye anlegg vil det bli behov for:

- ca. 20 - 25 nye befalsstillinger
- ca. 30 nye sivile stillinger

For Banak Flystasjon innebærer de foreliggende planer ingen vesentlig endring av nåværende status.

Med den utvikling en ser bl.a. på bakgrunn av den nye arbeidsmiljøloven, befalssituasjonen i Forsvaret m.v., vil enkelte befalsstillinger trolig bli overført til sivile stillinger. Utviklingen vil også trolig medføre at det blir stilt større krav til faglige kvalifikasjoner ved ansettelse av sivile i Forsvaret.

Opprettelsen av nye militære og sivile stillinger vil gi nye arbeidsplasser i kommunen, og vil medføre øket innflytting av befall med familier til Porsanger.

4.8.3 Bygg og anlegg.

Utviklingen, spesielt på Porsangmoen vil kreve en vesentlig byggevirksomhet som omfatter:

- kasernebygg
- befalshybler
- vedlikeholdsbygg
- velferds- og miljøbygg
- etablissement for repetisjonsavdelinger

I tillegg til dette ønsker kommunen bygget følgende fellesanlegg (Forsvaret/kommunen)

- i Lakselv: - sentralidrettsanlegg
- glattkjøringsbane
- miljøbygg

- i Skoganvarre: - grendehus

For å dekke det framtidige behov for familieleiligheter og boliger for enslige, satser Forsvaret bl.a. på å kjøpe andeler i sivile borettslag. I det nyetablerte Porsanger Boligbyggelag har Forsvaret til nå kjøpt andeler til 7 leiligheter og 8 hybler. Det arbeides videre med støtte- og låneordninger slik at befal i større grad enn hittil kan ha muligheter til å bygge sine egne boliger.

Behovet for nye familieboliger og hybler vil bli søkt dekket gjennom kjøp av leiligheter og hybler i sivile boligbyggelag. Befal som ønsker å bygge egen bolig vil bli støttet gjennom Forsvarets låneordninger. Etablering av nye boliger vil trolig for det meste finne sted i Lakselvområdet.

Den byggevirksomhet som er planlagt vil i sin helhet bli utlagt til anbud for sivile bedrifter og entreprenører. Virksomheten i anleggsperioden vil medføre relativt store behov for arbeidskraft innenfor bygg og anlegg.

Den planlagte bedring av velferds- og fritidstilbudene for mannskaper, befal og familier på Porsangmoen, vil gi muligheter for et utvidet tosidig kultursamarbeid mellom lokalbefolkningen i Skoganvarre, Porsangmoen og Lakselv. Utbyggingen vil gi befolkningen i Porsangmoen-/Skoganvarre-området bedre tilbud innenfor voksenopplæringen og ha muligheter for etablering av servicetilbud, som f.eks. bankfilial, renseri, frisør, bedret posttjeneste, underholdningstilbud m.v.

4.8.4 Arealbehov.

Forsvarets avdelinger i kommunen vil fortsatt ha behov for å gjennomføre sine skarpskytinger og det meste av den daglige øvings- og utdanningsvirksomhet på Porsangmoen og Halkavarre skyte- og øvingsfelt.

Funksjonsskytingen fra Banak Fort med nedslagsfelt på frossen mark i Brennelvmyra vil bli gjennomført 1 - 2 ganger årlig. Avtale om bruksrett er under arbeid. Utenom tidsrommet for slike skytinger kan enhver ferdes fritt i området, også innenfor nedslagsfeltet.

For effektivt å kunne gjennomføre førstegangsutdannelsen med mannskapene og å holde beredskapen på et forsvarlig nivå, gjennomføres regelmessig øvelser i de fleste områder av Porsanger kommune.

Dette innebærer behov for inngåelse av festekontrakter/bruksavtaler for en del mindre områder i kommunen. Utenom de tider områdene nyttes til militære formål, vil de ikke være til hinder for sivil ferdsel, beite for dyr eller annen fritidsaktivitet. Områder som brukes regelmessig er ervervet ved festekontrakter. Disse framgår av disposisjonsplan for Lakselv.

For andre områder som spesielt vil bli brukt er det planlagt inngått spesielle feste-/bruksavtaler. Disse områder er:

- a. ØST MYRBAKKEN mellom SMØRFJORD og OLDERFJORD
- b. NORD GASKINGÅKKA i OLDERFJORDDALEN
- c. TREVIKNESET
- d. Deler av KLUBBEN
- e. HØYDE 54 mellom YTRE og INDRE SANDVIK
- f. BÅTNESET
- g. NORDØST KROKMYR i HOLMFJORD
- h. Mellom HERNARAJÆRVI og BØRSELVA på Rv 6.
- i. NJIRAN
- j. ANNEBÆZANJARGA
- k. SØNDRE elvebakke ved LAKSELV BRO
- l. HØYDE 75 mellom NYBORG og ØVERGÅRD
- m. VEST RV 96 ved GAIRESGUOLBA
- n. NORDSIDEN av LUOSTEJÅKKA ved LUOSTEJÅKK BRO og GAGGADEMNINGEN

Områdene er inntegnet på vedlagte kart (Tegn. nr. 3) men vil senere bli detaljrekognosert for fastsettelse av endelige grenser. De fleste områder er ruiner av stillingsområder fra siste krig. Det vil i områdene være behov for å bygge enkelte våpenstillinger o.l. som stort sett vil ligge i flukt med bakken. Utenom de tider hvor militære avdelinger øver i stillingene, vil enhver kunne ferdes fritt i området.

For enkelte av de militære avdelinger i Porsanger, er det av utdanningsmessige hensyn nødvendig med rutinemessige manøvreringer (flyttinger) for å trene mannskapene i denne spesielle teknikk. Områdene ligger i tilknytting til veg og gjelder spesielt:

- a. Området på begge sider av STABBURNSNES BRO.
- b. Vegstrekningen av RV 96 mellom avkjøringen til KARALAKS og grensen for militært område på PORSANGMOEN:
- c. Området OTERMOEN - LUOSTEJÅKK BRO - GAGGADEMNINGEN

Manøvreringene gjennomføres i dag med bakgrunn i Forsvarets sedvanerett for bruk av ikke rekvirert terreng til øvelse for enheter på kompani/batteri størrelse. En tar i generalplanperioden sikte på å inngå faste avtaler for bruk av disse områder for manøvreringer. Områdene er av den grunn markert på vedlagte kart (Tegn. nr. 3).

Forsvarets virksomhet i Porsanger vil på sikt være avhengig av at kommunen i sitt generalplanarbeid disponerer de militære områder til fortsatt militært bruk. Eksisterende festekontrakter/bruksavtaler må kunne fornyes til fortsatt militært bruk ved avtalens utløp.

4.8.5 Konklusjon - målsetting.

- Med utgangspunkt i at Forsvaret nok kan kjøpe mer varer og tjenester i kommunen, er det nedsatt et utvalg bestående av representanter fra handelsstanden og Forsvaret. Dette utvalg bør snarest legge fram tiltaksrettede forslag.
- Forsvaret bør fortsatt engasjere seg i deltakelse i sivile boligbyggelag.
- Befal som ønsker å bygge egen bolig bør fortsatt gis støtte gjennom Forsvarets låneordninger.
- Ved bygging av boliger for Forsvaret bør disse søkes spredt blant den øvrige bebyggelse.
- Det nedsettes et fellesutvalg bestående av representanter fra kommunen med mandat til å foreslå tiltak for å bedre det sosiale miljø blant vernepliktig ungdom og kommunens ungdom. Utvalget bør også vurdere felles kulturtiltak og andre tiltak som kan bedre miljøet.
- Videre utbygging av fellesanlegg Forsvaret/kommunen som gir bedre sosialt og kulturelt tilbud.
- I tilknytting til Forsvarets oppbygging av bl.a. befalsutdanningen på Porsangermoen bør det kunne etableres teknisk fagutdanning og da i samarbeid med lokale myndigheter.
- Militær og sivil flytransport må samordnes.

Kap. 4.9. HANDELS- OG TJENESTEVIRKSOMHET.

Sett på bakgrunn av stedets størrelse er Lakselv relativt godt dekket med tilbud når det gjelder detaljhandel. Tilbudet vil bli ytterligere bedret ettersom Porsanger Samvirkelag bygger nytt varehus, som vil stå ferdig sommeren 1980. Dessuten foreligger nå byggeplaner for Den norske Creditbanks forretningsbygg. Dette skal etter planen stå ferdig ved årsskiftet 1981/82 og vil romme spesialforretning for bl.a. kjøtt og kjøttvarer, sportsartikler samt husflid. Stedet mangler spesialforretning for ur og optiske artikler. Slikt tilbud har en foreløpig ikke lykkes å få inn i DnC's nybygg.

Når det gjelder utkantdistriktene i kommunen har alle steder unntatt Brenna/Kjæs dagligvareforretning. Det planlegges dagligvaretilbud også for området Brenna/Kjæs. Dagligvareforretningene har stor betydning for bosettingen i distriktene. Det må derfor arbeides for å opprettholde det eksisterende tilbud.

Tettstedet Lakselv er tilfredsstillende dekket med bank-tjenester. Både DnC og Hammerfest Sparekasse har etablert avdelinger på stedet.

Innen personlig tjenesteyting finnes de viktigste tilbudene i Lakselv. En vil imidlertid peke på at kommunen mangler karosseriverksted og mekanisk verksted for reparasjon av maskiner og utstyr. Når det gjelder forretningsmessig tjenesteyting mangler tilbud på alle sektorer bortsett fra revisjon og bokføring. Dette kan ha sammenheng med kommunens størrelse. Men sett ut fra Lakselvs beliggenhet og gode kommunikasjoner er stedet egnet for lokalisering av tilbud som også dekker et behov utover kommunens grenser. Det bør derfor arbeides for å skape et mer allsidig tilbud innen forretningsmessig tjenesteyting i kommunen.

Kommunen mangler i dag reisebyrå. Dette er et problem som bør søkes løst så snart som mulig. Det er avsatt plass til slik virksomhet i det planlagte forretningsbygget til DnC.

4.9.1. Konklusjon - målsetting.

- Dagligvareforretningene i kommunens utkantdistrikter må bevares og styrkes.
- Bedre samordning av offentlige tjenester som post o.l. for å bedre utkantbutikkernes lønnsomhet.
- Det må arbeides for å få etablert karosseriverksted og mekanisk verksted for reparasjon.
- DnC må arbeides for å få reisebyrå til å legge filial i Lakselv.

Kap. 4.10 TURISME

4.10.1 Registrering.

Reiselivsbedrifter pr. 01.10.79.

Hotell/gjestgiveri/pensjonat	Antall rom	Antall senger
Banak Hotell	35	70
Lakselv Gjestgiveri	30 (35)	52 (62)
Solstad Pensjonat & Camping	5	16
Banak Camping	8	16
Nesbakken Pensjonat & Camping	5	8
SUM	83 (35)	162 (62)

Tallene i parentes er overnattingstilbudet om sommeren.

Campingplasser	Antall hytter	Antall køyer
Banak Camping	13 (4)	42
Stabburselv Camping	7	28
Heimjord Camping	10 (2)	29
Russenes Camping (kun teltplasser)		
Nesbakken Pensjonat & Camping	2 (2)	8
Solstad Pensjonat & Camping	5 (5)	18
Skoganvarre Sport-/Turistsenter	28 (15)	70
SUM	65 (28)	195

Tallene i parentes er vinterisolerte hytter.

I tillegg til de registrerte campingplassene er det private rom- og hytteutleie på strekningen Russenes-Lakselv som dessverre ikke er registrert noe sted.

Registrering av antall sysselsatte i reiselivsnæringen 1978.

Sesongarbeidsplasser			Helårsarbeidsplasser			Totalt		
Kvinner	Menn	Totalt	Kvinner	Menn	Totalt	Kvinner	Menn	Totalt
49	21	70	25	17	42	74	38	112

En kan regne med en feilmargin på -5 eller +5 på de totale tallene.

4.10.2 Næringens økonomiske betydning.

Det er meget vanskelig å gi eksakte tall for turisttrafikkens økonomiske betydning for Porsanger kommune. I tillegg til den direkte økonomiske inntekt for reiselivsbedriftene må en regne med store ringvirkninger for andre næringer. Likeledes må en regne med økt sysselsetting innen andre næringer p.g.a turisttrafikken.

4.10.2 forts.

Kapasitetsutnyttelsen ved hotellene i Finnmark i 1977 var henholdsvis 52,3 % på rom og 38,6 % på senger. Disse prosentene kan være realistiske for Porsanger kommune, da en må regne med at bedriftene i enkelte deler av vestfylket har over 100 % kapasitetsutnyttelse i toppsesongene, og deler av østfylket ligger under de statistiske tall for Finnmark. Bedriftene i Porsanger kommune bør ligge midt mellom de to ytterpunktene i henhold til kapasitetsutnyttelse.

En kan også føre tallene fra leirplass-statistikken for 1977 over på bedriftene i Porsanger med samme begrunnelse, med ca. 43 % kapasitetsutnyttelse av hyttekøyer.

Forskning på hva reiselivsnæringen gir i bruttoinntekter har kommet fram til at en kan beregne et omsetningstall på kr 225,- pr. person pr. døgn for opphold på hotell, kr 150,- på pensjonat, gjestgiveri, motell m.v. og kr 80,- for camping, telt og campinghytter.

15 % tillegg er beregnet som overrisslingseffekt ved kjøp av souvenirer, bensin, film, bøker og forskjellig utstyr.

Porsanger kommune hadde i 1977 ca. 155 senger (hotell, gjestgiveri, pensjonat). Kapasitetsutnyttelsen var ca. 38,6 % - totalt ca. 21 000 gjestedøgn. Snitt omsetningstall for hotell, gjestgiveri, pensjonat (225,-+150,-):2 gir kr 187,50 x 21 000 = ca. kr 4 030 000,-

Campingplasser utgjorde ca. 180 køyer.
Kapasitetsutnyttelse ca. 43 % - totalt ca. 7000 gjestedøgn.
kr 80,- x 7 000 = ca. kr 560 000,-

Bruttoomsetning ca. kr 4 500 000,-

I tillegg til dette er det også en god del teltturister som en dessverre ikke har mulighet til å få en oversikt over.

15 % overrisslingseffekt ca. kr 650 000,-

4.10.3 Konklusjon - målsetting.

- En må arbeide for at turismen kan bli en enda større næringsvei i Porsanger kommune, med spesiell vekt på at turistnæringen skal gi helårsarbeidsplasser.
- Nye tilbud innen reiselivsnæringen må kun etableres slik at det ikke skaper vansker for eksisterende bedrifter.
- Reiselivsnæringen må utvikles slik at den gir et maksimalt utbytte og et minimum av ulemper.
- Det må arbeides for at den "ville" campingen kommer under en viss kontroll, og med det innføre et campingforbud på utsatte steder og strekninger.

4.10.3 forts.

- Det bør opprettes en campingplass i Børselv da det ikke er noe tilbud for tilreisende på strekningen Lakselv (Solstad Pensjonat & Camping) - Ifjord. Også med det for øyet å få trafikken spredd til østsiden av Porsangerfjorden.
- Med bakgrunn i meget stor "vill" camping på vestsiden av Porsangerfjorden med påfølgende forsøpling og slitasje på naturen, bør det innføres et campingforbud på strekningen Russenes - Lakselv.
- En av bedriftene i Lakselv bør standardhøynes. En får da et bedre tilbud til lokalbefolkningen/næringslivet/kommunen med hensyn til selskapelige arrangementer og kurs og møtevirksomhet.
- Campingplassen i Stabburselv bør utvides og standardheves.
- Campingplassen i Lakselv bør høynes til en tre-stjernes campingplass.
- Det bør anlegges en campingplass i Olderfjord med høy standard.
- Det bør opprettes en turistinformasjon i Lakselv. Informasjonen bør være i drift fra ca. 15.juni til 15.aug.
- Det må arbeides for å danne et reisetrafikklag i Porsanger kommune. Laget skal være et interesseorgan for reiselivsnæringen, kommunen og næringslivet generelt, og skal arbeide for at turisttrafikken skal utvikle seg på en mest mulig hensiktsmessig måte for kommunen. Lokale interesser må derfor delta økonomisk i reiselivslaget.
- For at en skal kunne benytte seg av mer lokal arbeidskraft, bør det etableres et opplæringstilbud innen hotell- og restaurantarbeide, f.eks. i samarbeid mellom en av bedriftene og arbeidskontoret.

Kap. 5 SAMFERDSEL

5.1 Generelt om samferdsel i Porsanger.

Bosettingen i Porsanger kommune er konsentrert rundt Porsangerfjorden og Lakselvdalføret, noe vegnettet bærer preg av. Det er vegforbindelse til nabokommunene, i vest Kvalsund, i nord Nordkapp, i nordøst Lebesby og i syd Karasjok.

Det går buss- og godsruter på alle riks- og fylkesvegene. Ved at skolene ligger spredt har kommunen et omfattende nett av skoleruter.

En av de tre stamrute-flyplassene i Finnmark ligger i Lakselv, og kommunen er av den grunn tilknyttet SAS' stamrutenett. Widerøes kortbaneflyruter er imidlertid i liten grad tilknyttet Lakselv flyplass.

Porsanger er i dag ikke tilknyttet noen sjøverts rutegående passasjer- eller godsbeholdring.

Indre del av Porsangerfjorden er vanligvis tilfrosset 3 - 4 mnd. vinterstid. Dette hindrer sjøverts trafikk i Indre Porsanger i nevnte tidsrom.

Lakselv må sies å være et naturlig trafikk-knutepunkt i Finnmark.

5.2 Veger.

Vegnettet i Porsanger er meget godt utbygget, og kommunen har en høy biltetthet. I månedene juli/august er biltrafikken særdeles stor på grunn av ferie- og turisttrafikk.

Vegene i Porsanger er dimensjonert for høye trafikk tall og antas å ha tilstrekkelig kapasitet i mange år framover.

Vegkryssene i Lakselv og Olderfjord og til dels i Børselv er hardt belastet i sommermånedene.

5.2.1 Riksveger.

Kommunen har tilsammen ca. 232,3 km riksveger, henholdsvis RV6 og RV96. Ca. 162,7 km av nevnte riksveger har fast dekke. Strekningen Brennelv bru - Børselvfjellet, ca. 69,6 km, mangler fast dekke.

Bygging av helårsveg Børselv - Kunes foregår og ventes ferdig i 1984, men arbeidene er nå kommet så langt at vegen er åpen hele året.

Utbedringen av RV6 på strekningen Brennelv bru - Børselv bru forutsettes igangsatt i siste halvparten av 1980-årene.

5.2.2 Fylkesveger.

Det er ca. 89,6 km fylkesveger i Porsanger. Ved fullføring av vegparsellen Kjæs - Veidnes i 1981 er samtlige aktuelle fylkesveger i Porsanger utbygd.

Det er følgende fylkesvegstreknings i Porsanger kommune:

- Fv 0181 : Brennelv - Hamnbukt.
- Fv 0183 : Børselv - Kjæs m/arm til Holmfjord kai.
- Fv 0184 : Smørstad - Klemetstad.
- Fv 0185 : Kolvik - Trollholmsund.
- Fv 0186 : Indre Billefjord - Eksp.kai.
- Fv 0187 : Indre Billefjord - Suovdi m/arm til Østkaia.
- Fv 0188 : Russenes - Russenes kai.
- Fv 0189 : RV96 - Gjøkenes.
- Fv 0191 : Ildskog - Øvergård.
- Fv 0192 : Øvre Ildskog - Banak RV96.
- Fv 0193 : Billefjord Rv6 - Ytre Sandvik m/arm Sandvikvann - Indre Sandvik.
- Fv 0194 : Ringvegen i Børselv.

5.2.3 Kommunale vegger.

Det er bygd ca. 26,8 km kommunale vegger og gater i Porsanger. Ca. 6,4 km kommunale vegger har fast dekke. Når vegen Skoganvarre - Sangovann er ferdig utbygd innen 1.juli 1980, anses samtlige aktuelle kommunale vegger, utenom framtidige nye bolig-/industriområder, å være utbygd.

Det er følgende kommunale vegstreknings i Porsanger (utenom i regulerte områder):

1. Smørfjord bru vk - Rissjøen.
2. Nettet vk - Kirkegård.
3. Luostijok vk - Gaggavann.
4. Veg Børselv telefonstasjon.
5. Veg kai Kistrand.
6. Anopseth vk - Gåradakvatn.
7. Skogende vk - Nordgård.
8. Eidevann vk - Leifset.
9. Øvre Brennelv vk - Fossestrand.
10. Skoganvarre vk - Øvrevann.
11. Sommerdalsvegen.
12. Igeldas vk - Indre Igeldas vk.
13. Børselv internat vk - sørsiden.
14. Veines vk - Kobbebukt m/arm til Veines.
15. Stabbursnes vk - Snekkernes.
16. Smørfjord bru vk - Smørfjorddal.
17. Veg til Smørfjord kai.
18. Lidnateaberjokka bru - skogen.
19. Veg til Stangnes.
20. Veg til Musvannbakken.
21. Dyrkningsveg til Leirpollen.
22. Anopsethvegen.
23. Veg Billefjorddalen.
24. Veg Odd Thomassen.
25. Veg Revforsnes.

5.2.3 forts.

- 26. Veg til Viekker.
- 27. Veg Skoganvarre - Sangovann.

Det er følgende andre private veger utenom i regulerte områder og gårdsveger:

- RV6 - Store Jekkir.
- Reindrifftsveg - Billefjord.
- Reindrifftsveg - Caskel.
- Skogsbilveg - Stabbursdalen.
- Skogsbilveg - Loùvvosvarre.

5.3 Busstruter.

Med den forholdsvis spredte bosetting i Porsanger, og kommunesentret og stamflyplassen i Lakselv, er det nødvendig med gode kommunikasjoner. Det må være like lett for kommunens befolkning å komme til som fra de service-tilbud som gis i Lakselv.

Ordinære busstruter trafikkerer i dag gjennom kommunen. Det er imidlertid behov for ytterligere nye busstrutetilbud, spesielt beregnet på arbeidstakere på strekningen Brenna - Holmfjord - Børselv, Lakselv - Porsangmoen - Skoganvarre og Indre Billefjord. En utvikling av arbeidstilbudene i tilknytning til fiskeforedlingsanleggene i Smørfjord, Indre Billefjord og Holmfjord nødvendiggjør et bedre kollektivtransporttilbud til disse stedene.

Det er også nødvendig at busstrutene til og fra Lakselv legges opp i korrespondanse med SAS' og Widerøes flyanløp på Lakselv flyplass.

Et betydelig antall skolebarnruter opprettholdes i skoleåret. Disse rutene er først og fremst beregnet på elever i grunnskolen. Det er imidlertid ønskelig at en finner fram til gode løsninger som så langt råd er, også dekker rutetilbudet for elever i den videregående skole. Dersom dette ikke lar seg gjøre, bør det opprettes busstruter som tilfredstiller elevene i den videregående skoles transportbehov. Det kan formentlig gjøres i kombinasjon med ordinær persontransport i Porsanger.

5.4 Godsruter.

Mellom Hammerfest og Lakselv er det daglig godsrute. Strekningen Lakselv - Kjæs har 3 ganger ukentlig kombinert person- og godsrute.

5.5 Drosjer.

I kommunen er det 9 drosjeløyver som gir et supplement til busstrutene.

5.6 Lastebiler.

Det er 61 løyver for lastebiler i Porsanger. Lastebilparken benyttes vesentlig til transport i Vegvesenet og bygge- og anleggstransport. Antall lastebilløyver i kommunen er ut fra dagens transportbehov for høyt.

5.7 Terminaler.

I Lakselv er det en mindre godsterminal. Lagerplass for gods finnes også i Russenes og i Hamnbukt.

Ved opprettholdelse av godsbatanløp i Porsanger vil behovet for større godsterminal melde seg.

5.8 Flyplasser.

Lakselv flyplass som har en lengde på 2700 meter, har status som stamflyplass, og er den desidert største flyplass i Finnmark.

Den sivile ekspedisjonsbygningen har for liten kapasitet.

5.9 Flyruter.

Lakselv flyplass har 2 daglige SAS-flyanløp på henholdsvis nord og syd, men har ikke anløp av SAS' rute fra Oslo sent på dagen og til Oslo tidlig på dagen.

Widerøes flyruter anløper ikke Lakselv på nordgående, men har 3 sydgående anløp.

Forsvaret har en betydelig chartertrafikk med personell til og fra Lakselv flyplass.

5.10 Havner.

I følgende havner i Porsanger kan det tas på land gods:

Smørfjord, Olderfjord, Billefjord, Hamnbukt, Hestnes, og Holmfjord.

Utbedringsplaner/utbyggingsplaner i regi av Statens Havnevesen vedrørende følgende havner foreligger og anses nødvendige:

Holmfjord	antatt kostnad	1,250 mill. kr
Indre Billefjord	" "	1,400 " "
Smørfjord	" "	3,335 " "
Brenna	" "	5,600 " "
Kjæs	" "	3,200 " "
Kistrand	" "	0,780 " "
	Sum	15,565 mill. kr
		=====

5.10 forts.

Havna i Hamnbukt er stengt 3 - 4 mnd. i løpet av vinteren p.g.a. at Indre Porsanger er tilfrosset. Også havna på Hestenes kan være tilfrosset vinterstid. På havna i Indre Billefjord er det også isproblemer, og der er det nødvendig med isforebygging.

5.10.1 Kaier.

Kaier for ilandtaking av gods finnes i Olderfjord, Indre Billefjord, Hamnbukt og Hestnes.

Under forutsetning av at det etableres ruteanløp av gods-båt i Porsanger, bør spesielt lagerkapasiteten og eventuelt kaianlegg bygges ut.

5.11 Passasjerbåtruter.

Det er ingen rutegående passasjerbåt som har anløp i Porsanger.

5.12 Godsbåtruter.

Det er ingen rutegående godsbåt som har anløp i Porsanger.

Det anses imidlertid for nødvendig at rutegående godsbåt anløper havn i Porsanger. Dette vil gi kommunen et adskillig bedre og billigere transporttilbud for gods.

5.13 Konklusjon - målsetting.

Riksveger.

- Utbedring av RV 6 på strekningen Brennelv - Børselv og legging av fast dekke på samme vegstrekning forutsettes utført i planperioden 1980-83.
- Det bør sikres arealer rundt vegkryssene i Lakselv, Børselv og Olderfjord som gir muligheter for å adskille gang-/sykkeltrafikk, lokal biltrafikk og gjennomgangs- trafikk.
- Det anses nødvendig at det utarbeides gang-/sykkelbane i tettstedene i Porsanger og at trafikkfarlige strekninger på riksvegen sikres.

Fylkesveger.

- Samtlige fylkesveger i kommunen bør utbedres, og det må etter hvert legges fast dekke på disse.
- Det bør også opparbeides et tilstrekkelig antall parkerings- og rasteplasser ved vegene.
- Det er også en målsetting at det oppføres leskur ved de mest benyttede busstoppesteder.

Kommunale vegger.

- Fast vegdekke i regulerte boligområder må legges.
- De kommunale vegger som er nevnt foran må utbedres i den takt den kommunale økonomi tillater, og etter kommunestyrets nærmere prioritering.
- Som ledd i en mer langsiktig opprustnings- og vedlikeholdsplan for de kommunale vegger utenom regulerte områder, bør en tilstrebe etter hvert å få fast vegdekke på de fleste kommunale vegger.
- I den grad det er nødvendig bør kommunale vegger skiltes.
- Ny bru over Fjelbma må bygges i planperioden.

Flyruter.

- Det må arbeides for at Finnmark gis en direkteforbindelse til Oslo med avgang fra Lakselv, hvor de største SAS-fly kan tas både ned og opp med full last.
- Widerøes tilbringertjeneste til stamruta må i adskillig større grad enn nå kanaliseres til Lakselv lufthavn. Dette vil gi så vel befolkningen i Porsanger kommunes nabokommuner som kommunens egen befolkning et betydelig bedre reisetilbud enn nå.
- Forsvarets utstrakte chartertrafikk på Lakselv må snarest overføres til det sivile flyrutenettet, og på den måten styrke trafikkgrunnet. Dette vil gi grunnlag for hyppigere rutefrekvens for Lakselvs vedkommende.

Havner.

- Kommunen vil arbeide for at den utbyggingsplan som Statens Havnevesen har skissert blir fulgt opp i henhold til kommunens prioritering.
- Parallelt med dette vil kommunen forsøke å forebygge isproblemene i Indre Billefjord ved en forbygning som kan benyttes i den av Havnevesenets planlagte utbygging.
- Mindre støanlegg vil også bli utbygd i Kjæs, Styrnes, Brenna, Leirpollen og Børselvnes.
- Det bør utarbeides forslag til trafikkhavneanlegg for Porsanger.

Veglysutbygging.

- Som ledd i trafikksikringsarbeidet, og for å skape større trivsel rundt om i bygdene, bør kommunen fortsette utbyggingen av vegbelysningen, både ved tilskott til lyslag og ved at kommunen foretar utbygging.

5.13 forts.

- Takten i denne utbygging må bestemmes på grunnlag av den kommunale økonomi i planperioden.

Busstruter.

- Busstrutetilbudene må styrkes i tråd med forannevnte behov og eventuell utvikling i kommunen for øvrig i planperioden.

Drosjer.

- Drosjene i kommunen bør kunne benyttes i skolebarnkjøringen der dette er driftsøkonomisk forsvarlig og praktisk lar seg gjennomføre.

Lastebiler.

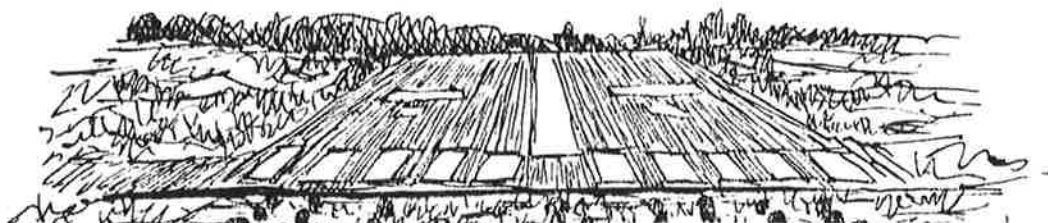
- Antall lastebilløyver i kommunen må bringes ned på et nivå som står i et rimelig forhold til kjøreoppdrag i distriktet, og slik at de som er sysselsatt i næringen gis et økonomisk forsvarlig inntektsgrunnlag.

Terminaler.

- Det bør utbygges godsterminal i Lakselv med kjøle- og frysekapasitet.

Flyplasser.

- Lakselv lufthavns ekspedisjonsbygning bør bygges ut, da den har for liten kapasitet ut i fra forventet trafikkutvikling.
- Lakselv lufthavn må åpnes for chartertrafikk fra utlandet.



Kap. 6. OFFENTLIG ADMINISTRASJON

6.1. Kommunens sentraladministrasjon.

Kommunens sentraladministrasjon er plassert i Lakselv. Kommunen har eget administrasjonsbygg, men dette er altfor lite og deler av sentraladministrasjonen er derfor plassert i andre kontorer utenom administrasjonsbygget. Følgende administrasjonsgrener er plassert utenom Herredshuset:

Skoleadministrasjonen.
Sosialadministrasjonen.
Jordstyreadministrasjonen.
Teknisk administrasjon.

Kommunen har under utarbeiding planer for nytt rådhus, og det vil antas at en vil komme så langt i planleggingen at byggearbeidet kan starte i løpet av 1982.

I dette rådhus har en tatt sikte på å samle hele den kommunale administrasjon, samt en del andre offentlige administrasjonskontorer som en vil komme tilbake til i senere avsnitt.

De kontorer som i dag er plassert i kommunens herredshus er:

Kommunekassereren.
Formannskapetets kontorer.
Kultursekretariatet.
Midt-Finnmark distriktrevisjon.

Helserådsordføreren har kontor i kommunens bygg ved Helsetun.

Sognepresten i Porsanger har kontorer i sin bolig i Lakselv.

6.2. Annen offentlig administrasjon.

- Trygdekontoet har kontorer i leide lokaler i Lakselv.
- Lakselv postkontor har kontor i nåværende herredshus.
- Ligningskontoet har kontorer i barneskole/samfunnshus.
- Lensmannskontoet har kontor i nåværende herredshus.
- Arbeidskontoet har kontorer i barneskole/samfunnshus.
- Fylkessekretæren for Norske Kommuners Sentralforbund har kontorer i nåværende herredshus.
- Fiskerikonsulenten for Finnmark har kontor i Lakselv.
- Viltkonsulenten for Finnmark har kontorer i Lakselv.
- 4H-konsulenten for Finnmark har kontor i Lakselv.

Samtlige av disse administrasjonsgrener tas det sikte på å plassere i et nytt rådhus, slik at en får samlet all offentlig administrasjon i dette rådhuset.

6.2. forts.

I forbindelse med ressursutvalget for Finnmarksviddas innstilling tas det sikte på å opprette et eget kommunalt utmarkssekretariat, som skal utføre sekretærarbeide for samtlige av de nemder som skal gå inn i utmarksnemda.

Dette betinger en ny administrasjonsgren.

I henhold til samme innstilling er det tatt sikte på at nåværende jordsalgssyre opphører, og at dets funksjoner overtas av et fylkesutmarksstyre. Jordsalgssjef, viltstallkonsulent og fiskerikonsulent skal inngå i dette kontorets stab, og det skal opprettes en ny naturvernkonsulentstilling, og en ny friluftskonsulentstilling ved kontoret.

Når det gjelder plassering av dette kontoret, er det ikke foreslått i innstillingen, men av hensyn til Lakselvs geografiske beliggenhet, vil det antas at slikt sekretariat mest hensiktsmessig kan legges til dette området. Når nytt rådhus er ferdig, vil det gamle rådhus kunne nyttes til andre kontorformål.

6.3. Konklusjon - målsetting.

6.3.1. Kontorbygg.

Bygging av nytt administrasjonsbygg bør skje snarest. De foreløpige kostnader av slikt administrasjonsbygg er etter dagens priser beregnet til nærmere 20 mill. kr.

6.3.2. Økning i antall stillinger.

Ut fra den befolkningsøkning generalplanen tar sikte på, vil det være behov for økning av stillinger i de forskjellige sektorer.

Kommunekassererkontor	- 1 stilling
Sosialsektoren	1 stilling
	1 "
Jordstyret	1-2 stillinger
Kirke- og kulturformål	2 stillinger
Teknisk etat	2 stillinger (boligveileder)
Fiskerirettledertjenesten	1 stilling

Kap. 7

SOSIAL OMSORG OG HELSESTELL

7.1 Innledning.

Helse- og sosialtjenesten utgjør en viktig del av den kommunale virksomhet og spenner over ulike virkefelt.

Porsanger kommune er av de kommuner som til tross for en generell mangel på helsepersonell i Finnmark i de senere år, har hatt en forholdsvis god dekning av så vel leger som sykepleiere. Dette henger sannsynligvis sammen med at kommunen allerede i 1967 kunne ta i bruk en tidsmessig sykestue med nødvendige kontorer og hjelpemidler for øvrig.

I tillegg til dette har kommunen bygd ut en desentralisert distriktlegetjeneste ved å bygge tidsmessige helsestasjoner i distriktene.

Et godt samarbeid mellom distriktlegene og Forsvarets leger i Porsanger har også bidratt til en etter forholdene god legedekning.

Når det gjelder de sosiale forhold generelt i Porsanger er det fra kommunens side lagt vekt på å rette på og forebygge uheldige sider ved så vel eldreomsorgen som barne- og ungdoms- vernet. For eldreomsorgen har en forsøkt å bidra til at de eldre kan oppholde seg i sitt lokalmiljø så lenge som det finnes forsvarlig.

Den spredte bosetting og dårlige standard på de boliger mange eldre bor i i dag, vanskeliggjør de eldres boligsituasjon. Dette spørsmål har Porsanger kommune utredet spesielt og tatt opp med de sentrale myndigheter.

Det forholdsvis store innslag av ungdom en har i Porsanger ved at store årskull av 20-åring avtjener sin militære førstegangstjeneste i kommunen, fører til en rekke sosiale konflikter i ungdomsmiljøet, noe som Forsvaret og kommunen i fellesskap bør avklare. Tiltak for å motvirke uheldige utslag i barne- og ungdomsmiljøet anses derfor helt nødvendig.

For øvrig vises det til hva som er nevnt under påfølgende underpunkter i dette kapittel.

7.2 Sosialadministrasjon og sosial omsorg.

Kommunen har i dag ansatt sosialsjef, sosialkurator og 1 kontorassistent. Det er uttrykt ønske om å styrke bemanningen ved sosialkontoret.

7.3 Barne- og ungdomsvernet.

Det formelle ansvaret for barnevernet er tillagt sosialstyret. Det anses nødvendig å intensivere det forebyggende arbeidet for barne- og ungdomsgrupper. I den sammenheng anses en stadig økende bruk av alkohol blant ungdommene som et særdeles faretruende moment. Det har også forekommet bruk av narkotiske stoffer blant en del ungdommer i Porsanger. Et aktivt forebyggende arbeide med sikte på å redusere bruken av alkohol og narkotiske stoffer blant ungdommen, anses nødvendig. Dette arbeidet bør kunne skje i et nært samarbeid med foreldre, skolen, arbeidsgivere og sosialstyret.

Kommunale fritidsklubber bør etableres der det anses mest tjenlig, men slik klubbvirksomhet bør ikke overta arbeidet som de frivillige lag og organisasjoner like godt kan utføre.

Det anses å være et visst behov for barneparker på de største stedene i kommunen. En må se nærmere på behovet for utbygging av heldagsbarnehageplasser.

I forbindelse med opparbeiding av nye boligområder må det opparbeides nødvendige trafikksikre lekeplasser. Det bør legges arbeid i opplysning omkring foreldreansvaret samtidig som en effektiviserer den pågående klubbvirksomhet.

7.4 Eldreomsorg.

Eldreomsorgen i Porsanger inneholder i dag: Solbrått Aldershjem, Aldersfløya Porsanger Helsetun, hjemmesykepleie pluss hjemmehjelpordning. Antall eldre vil stige sterkt i kommunen og det er derfor nødvendig med en rekke tiltak.

Hjemmesykepleien bør utvides med flere sykepleiere. Hjemmehjelpordningen må besettes med delvis faste stillinger, tilsammen 10½ stilling. Det må bygges eldreboliger både på tettstedene og i distriktene.

Når det gjelder aldershjem må der skje en utbygging ved Aldersfløya på Porsanger Helsetun. Der må opprustes på Solbrått Aldershjem, eventuelt ombygging til pleiehjem, og det er nødvendig med et aldershjemstilbud i Indre Billefjord.

Når det gjelder pleiesituasjonen er det nødvendig at dette politisk blir tatt opp med fylkeskommunen, da det ellers vil føre til et meget sterkt press på den øvrige eldreomsorg i kommunen. Boligstandarden for eldre må høynes slik at disse kan bo hjemme så lenge som mulig.

Det bør vurderes opprettelse av en eller annen vaktmesterordning samt transportordning for eldre og uføre.