
Rapport

Forsvarsbygg

OPPDRAK

Områderegulering for
Halkvarre/Porsangmoen skyte- og øvingsfelt

EMNE

Konsekvensutredning nærmiljø, friluftsliv og
annen utmarksbruk

DOKUMENTKODE

712806-PLAN-RAP-03



Med unntak av de rettigheter oppdragsgiver har i henhold til avtalen med Multiconsult AS, tilhører alle rettigheter til dette dokument Multiconsult. Innholdet – eller deler av det – må ikke benyttes til andre formål eller av andre enn forutsatt i avtalen. Multiconsult har intet ansvar hvis dokumentet benyttes i strid med forutsetningene. Dokumentet kan ikke kopieres uten tillatelse fra Multiconsult.

Forside: Bålplass ved Unna Jouvssajávrráš (foto: Multiconsult)
Kartgrunnlag: Kartverket, Geovekst og kommuner
Foto: Multiconsult Norge AS (når ikke annet er oppgitt)

RAPPORT

OPPDRAAG	Områderegulering for Halkavarre/Porsangmoen skyte- og øvingsfelt	DOKUMENTKODE	712806-PLAN-RAP-03
EMNE	Konsekvensutredning nærmiljø, friluftsliv og annen utmarksbruk	TILGJENGELIGHET	Åpen
OPPDRAAGSGIVER	Forsvarsbygg	OPPDRAAGSLEDER	Tom Langeid
KONTAKTPERSON	Morten Fredheim	SAKSBEHANDLER	Tom Langeid
KOPI		ANSVARLIG ENHET	Arealplan og utredning Tromsø

SAMMENDRAG

Dette er konsekvensutredning for tema nærmiljø, friluftsliv og annen utmarksbruk for områderegulering av Halkavarre/Porsangmoen skyte- og øvingsfelt.

Det foreligger tre alternativer. Alternativ 0 er videreføring av dagens bruk, det vil si at området ikke reguleres. Alternativ 1 er regulering av dagens skyte- og øvingsfelt med en liten justering av grensen i sør, samt at det åpner for ulike utbedringstiltak innenfor skytefeltet. Alternativ 2 er tilsvarende som alternativ 1, mens det i tillegg inkluderer arealer som i dag ligger mellom skyte- og øvingsfeltet og Halkavarreveien, slik at det blir ca. 1,8 km² større.

Det er liten tvil om at nærheten til Forsvarets områder og aktiviteten innenfor SØF har betydning for tilgjengeligheten til og bruken av området, og at det medfører en viss reduksjon av områdets *potensielle* attraktivitet og opplevelseskvaliteter.

Store deler av området er lett tilgjengelig som følge av Forsvarets vegbygging innenfor SØF, dog innenfor rammene av gjeldende sikkerhetsregime. Sivil bruk av området samtidig som det foregår militær aktivitet er naturlig nok forbundet med risiko. Det har imidlertid ikke forekommet ulykker eller skade knyttet til sivil bruk samtidig som militær øvelse/trening, og det er iverksatt en rekke rutiner knyttet til dette.

Bruken av planområdet og områdene omkring i forbindelse med skuterferdsel, ulike former for fiske og jakt, samt ulike former for høsting og sanking og annen tradisjonell bruk er allerede, og vil i framtiden bli, berørt av forsvarets aktivitet innenfor SØF. Dette både i form av risiko, opplevd adgangsbegrensning og redusert attraktivitet.

Det samme gjelder i forhold til hytteområdene sør og nord for planområdet. Mens situasjonen knyttet til støy er omtrent lik for disse, er utfordringene knyttet til bruk av kjørevegene større for hyttene i nord.

Videreføring av dagens situasjon, alternativ 0, har ingen konsekvenser. Forholdene blir som i dag.

Alternativ 1 innebærer en liten innsnevring av planområdet i sør. Dette har ingen betydning for dette temaet. Konsekvensen bedømmes derfor å være liten negativ.

Alternativ 2 har de samme utfordringer som alternativ 1, men i tillegg flyttes grensen for skytefeltet i nord. Dette betyr at rekreasjonsområder som i dag er utenfor skytefeltet blir liggende innenfor. Konsekvensen bedømmes å være liten negativ.

01	05.12.2017	Justert med bakgrunn i innspill fra lokale ressurspersoner			Tom Langeid
00	12.11.2017	Utkast for oppdragsgivers gjennomsyn	Tom Langeid	Vegard Meland	Tom Langeid
REV.	REV. DATO	BESKRIVELSE	UTARBEIDET AV	KONTROLLERT AV	GODKJENT AV

INNHOLDSFORTEGNELSE

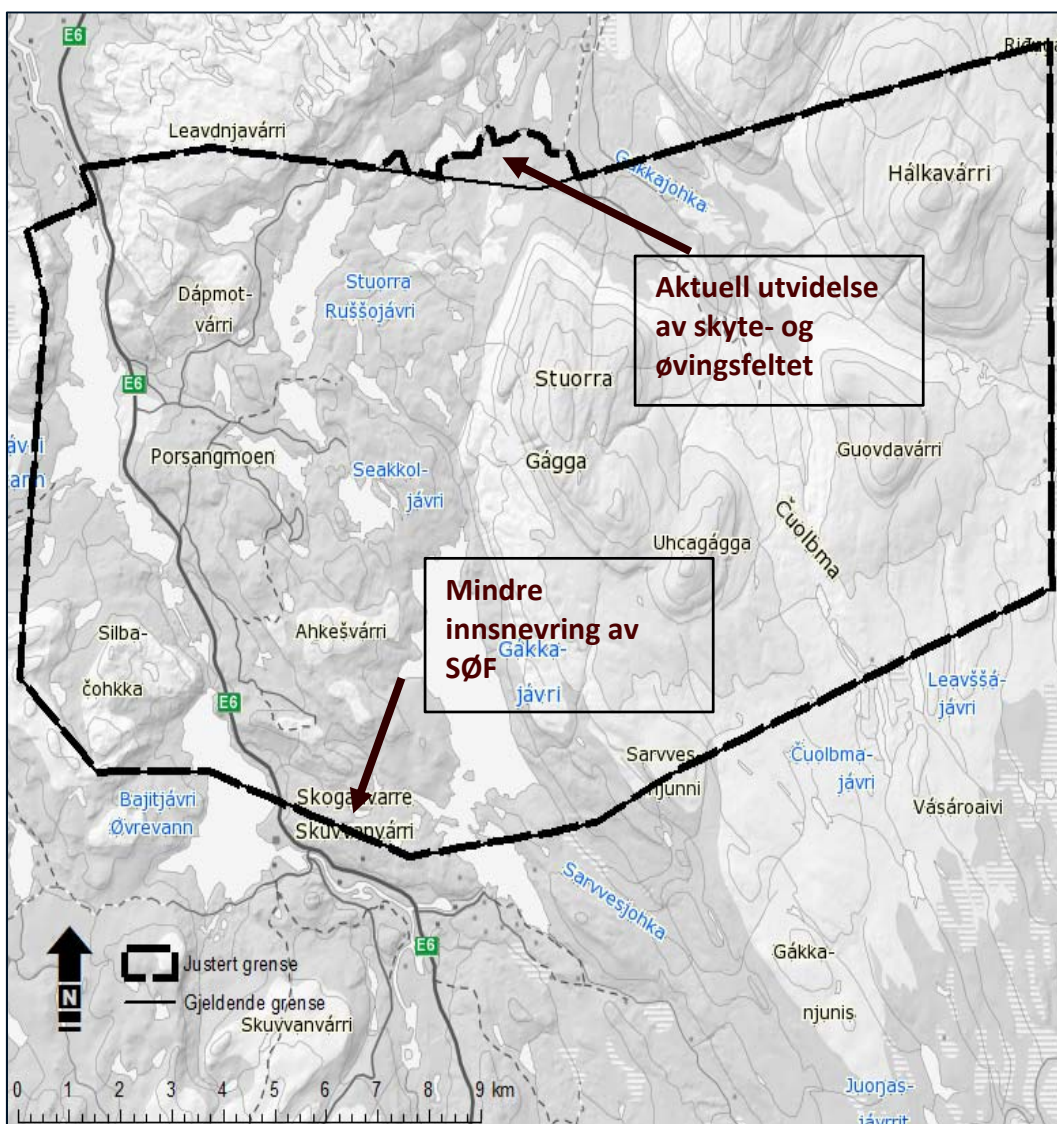
1	Innledning	5
1.1	Bakgrunn.....	5
1.2	Mål for tiltaket.....	6
1.3	Saksgang	6
2	Metode.....	7
2.1	Planprogram	7
2.2	Plan- og influensområde.....	7
2.3	Definisjon.....	7
2.4	Tematisk avgrensing	7
2.5	Registreringskategorier.....	8
2.6	Verdi	9
2.7	Omfang	10
2.8	Konsekvenser.....	10
2.9	Innhenting av informasjon.....	11
3	Tiltaket	12
3.1	Historisk aktivitet.....	12
3.2	Beskrivelse av aktivitet innenfor skyte- og øvingsfeltet.....	12
3.3	Dagens situasjon	13
3.4	0-alternativet	19
3.5	Utbyggingsalternativ 1 - videreføring	19
3.6	Utbyggingsalternativ 2 - utvidelse	22
4	Dagens situasjon og verdivurderinger	24
4.1	Generell områdebeskrivelse	24
4.2	Vanlige boligfelt og boligområder.....	24
4.3	Øvrige bebygde områder	24
4.4	Offentlige / felles møtesteder og andre uteområder i byer og tettsteder (plasser, parker, løkker med mer)	27
4.5	Veg- og stinett for gående og syklende	27
4.6	Identitetsskapende områder/elementer	27
4.7	Friluftsområder	29
4.8	Annen utmarksbruk	34
4.9	Vurdering av verdi	45
5	Omfang og konsekvenser.....	49
5.1	Støy	49
5.2	Felles konsekvenser	50
5.3	Alternativ 0	51
5.4	Alternativ 1	51
5.5	Alternativ 2	53
5.6	Samlet vurdering.....	53
5.7	Usikkerhet.....	54
6	Forslag til miljøoppfølging / Planpremisser	55
7	Referanseliste.....	56

1 Innledning

1.1 Bakgrunn

Forsvarsbygg har på vegne av Forsvarsdepartementet satt i gang prosjekter for å sikre rammebetingelser for Forsvarets skyte- og øvingsfelt i hele landet. Dette innebærer blant annet utarbeiding av områderegulering etter plan- og bygningsloven for skyte- og øvingsfeltene. I tillegg skal det utarbeides søknad om tillatelse til virksomhet etter forurensningsloven.

Forsvarsbygg fikk oppdraget om gjennomføring fra Forsvarsdepartementet i mai 2013. I juni 2014 ble det inngått avtale mellom Porsanger kommunen og Forsvarsbygg om utarbeiding av område-regulering. Planområdet omfatter Halkavarre/Porsangmoen skyte- og øvingsfelt inkludert Porsangmoen leir og boligområdet for Forsvarets personell på vestsiden av E6, like ved leirområdet. Avgrensningen følger dagens grense for skyte- og øvingsfeltet, med unntak i nord, hvor området er utvidet nord for skyte- og øvingsfeltet (avgrenset av veg mellom Porsangmoen og Halkavarreområdet) for alternativ 2.



Figur 1-1: Planområdet følger avgrensningen av dagens skyte- og øvingsfelt, med unntak av arealer i sør hvor det er aktuelt med en mindre innsnevring, og i nord hvor det er aktuelt med en utvidelse (alternativ 2).

1.2 Mål for tiltaket

Målet for tiltaket er å sikre rammebetingelsene for Forsvaret sin bruk av egne og leide arealer i Halkvarre/Porsangmoen skyte- og øvingsfelt. Planen skal også ta høyde for framtidig utvikling av Forsvarets aktivitet.

1.3 Saksgang

Arbeidet med områdereguleringen faller inn under planer som alltid skal konsekvensutredes, jmf forskrift om konsekvensutredninger for planer etter plan- og bygningsloven § 2 bokstav e) vedlegg 1 nr. 12 om planer for større militære skyte- og øvingsfelt¹. Det er derfor utarbeidet et planprogram med utredningsprogram for reguleringsplanen. Forslag til planprogrammet ble lagt ut til offentlig ettersyn samtidig som planoppstart ble varslet, i midten av mars 2016. Planprogrammet ble fastsatt av planmyndigheten (Porsanger kommune) i kommunestyremøte 13.10.2016.

Forslag til områderegulering med konsekvensutredning skal legges ut på høring. Porsanger kommune skal behandle planen etter høring. Etter at planen er vedtatt og tillatelse etter forurensningsloven foreligger skal Forsvarsbygg lage en flerbruksplan for området. Flerbruksplanen skal oppsummere hvilke begrensninger og muligheter allmennheten har for bruk av arealene i skyte- og øvingsfeltet. Planen skal i utgangspunktet baseres på gjeldende rettigheter, avtaler, lover og offentlige reguleringer. Flerbruksplanen er ikke et bindende juridisk dokument.

¹

Merk at en ny forskrift om konsekvensutredninger trådte i kraft 1.7. 2017. Dette planarbeidet startet i 2015, og forholder seg derfor til forskriften som var gjeldende da.

2 Metode

2.1 Planprogram

Fastsatt planprogram^{/1/} spesifiserer at følgende skal utredes innenfor temaet nærmiljø og friluftsliv:

Planens betydning for nærmiljø og friluftsliv, herunder tradisjonell utmarksbruk, skal utredes i tråd med prinsipper i Statens vegvesens håndbok om konsekvensanalyser. Dette omfatter samisk utmarksbruk og næringer. Metodikken beskrevet i håndbok 25 og håndbok 18 benyttes i kartleggingsarbeidet. I den forbindelse skal dagens bruk av området avklares nærmere i dialog med kommunen, grunneiere og evt organisasjoner.

Håndbøkene det refereres til er Miljødirektorates (tidligere Direktoratet for naturforvaltning) håndbøker om kartlegging av friluftsområder og friluftsliv i konsekvensutredninger^{/3/,/4/}.

2.2 Plan- og influensområde

Planområdet omfatter det arealet som inngår i reguleringsplanen. Tiltak innenfor planområdet kan ha virkninger utover dette, f.eks. ved at forurensning spres nedover i vassdrag langt fra planområdet og viltbestander blir isolert som følge av barrierevirkning. Området der virkninger forventes å kunne opptre kalles influensområdet.

For dette temaet er influensområdet vurdert å være det samme som planområdet.

Planområdet er veldig stort, og i den grad virksomhet innenfor planområdet kan ha særlige virkninger for dette temaet utenfor planområdet, vurderes dette å handle om ferdsel og transport inn i eller gjennom feltet. Ferdsel er beskrevet i rapporten.

2.3 Definisjon

Statens vegvesens håndbok V712 om konsekvensanalyser^{/2/} definerer nærmiljø og friluftsliv slik (noe forkortet):

Nærmiljø defineres som menneskers daglige livsmiljø, herunder områder og ferdselsårer som ligger i umiddelbar nærhet fra der folk bor og områder der lokalbefolkningen til daglig ferdes til fots eller på sykkel.

Friluftsliv defineres som opphold og fysisk aktivitet i friluft i fritiden med sikte på miljøforandring og naturopplevelse. I dette kan regnes både naturterreng og rekreasjonsareal i tettsteder

Motoriserte aktiviteter inngår iht. til håndboka ikke i temaet nærmiljø og friluftsliv. Bruk av snøskuter er en viktig del av friluftslivet i Finnmark, og det er etablert egne skuterløyper. Det er derfor valgt å innlemme bruk av snøskuter i friluftsliv i dette temaet. Utover snøskutertrafikk inngår ikke motoriserte aktiviteter i tema nærmiljø og friluftsliv.

I annen utmarksbruk inngår jakt, fiske, bærplukking, sanking og annen utnyttning av naturressursene. Dette går utover hva som vanligvis ligger innenfor definisjonen av friluftsliv siden det også har preg av ressursutnyttning, matauk og tradisjonell bruk.

2.4 Tematisk avgrensning

Beitebruk for sau og rein er behandlet som egne tema^{/15/,/16/}.

2.5 Registreringskategorier

Ved registrering av områder for nærmiljø og friluftsliv er det berørte området delt inn i mindre avgrensede områder. Følgende registreringskategorier har vært brukt:

Tabell 2-1: Registreringskategorier for nærmiljø og friluftsliv. Fra Håndbok V712.

Registreringskategori	Beskrivelse
Bolligfelt og boligområder	Type (boliger, hytter, heldøgnsinstitusjoner o.l.), tetthet, boligenes uteplasser, fellesområder for opphold, rekreasjon, opplevelse og lek mellom husene
Øvrige bebygde områder	a) Type bygninger der mange oppholder seg store deler av dagen (skoler, barnehager, arbeidsplasser o.l.) aktivitet, brukergrupper, beliggenhet, opplevelseskvaliteter og bruksintensitet b) Type bygninger med publikumsorienterte aktiviteter (kulturinstitusjoner, butikker og servicetilbud, knutepunkter, funksjonsblandede områder der også boliger inngår), aktivitet, brukergrupper, beliggenhet, opplevelseskvaliteter og bruksintensitet
Offentlige/felles møtesteder og andre sosiale uteområder	Type (plasser, torg, parker, løkker med mer), aktivitet, brukergrupper, beliggenhet, klimatiske forhold, opplevelseskvaliteter og bruksintensitet
Friluftsområder	Områdetype, størrelse, aktivitet (tilrettelegging, egnethet), brukergrupper (lokale/regionale/nasjonale), beliggenhet, sti- og løypenett, små uregulerte/ubbygde områder som er viktig del av en grønnstruktur, opplevelseskvaliteter (natur/kultur/landskap/symbolverdi) og bruksintensitet
Veg- og stinett for gående og syklende	Type/funksjon (type gate, stier, snarveger, gang- og sykkelveg, skoleveg m.m.) målpunkter, bruks intensitet/trafikkomfang, framkommelighet, hindre og barrierer, ubehag/utrygghet for brukerne, betydning som innfallspport til turområder, opplevelseskvaliteter
Identitetsskapende områder/elementer	Type område/element, beskrivelse av områdets/elementets symbolverdi og identitetsskapende karakter, hvor mange som kjenner til området/elementet, og hvem området har betydning for ³⁴

³⁴ Sosiokulturelle stedsanalyser kan her være en metode.

2.6 Verdi

Registreringskategoriene danner utgangspunkt for inndeling i områder. Alle områder som blir berørt av det aktuelle tiltaket er så gitt verdi. Tabell 2-2 viser kriteriene for å bedømme verdi.

Tabell 2-2: Kriterier for å bedømme verdi for nærmiljø og friluftsliv. Fra Håndbok V712.

	Liten verdi	Middels verdi	Stor verdi
Boligområder	<ul style="list-style-type: none"> • Boligområde med stor grad av utflytting eller med reduserte kvaliteter³⁵ • Og/eller lav tetthet av boliger og få boliger 	<ul style="list-style-type: none"> • Vanlig boligområde 	<ul style="list-style-type: none"> • Boligområde med spesielle kvaliteter³⁶ • Og/eller tette konsentrasjoner av boliger
Øvrige bebygde områder	<ul style="list-style-type: none"> • Ingen skoler, barnehager, lite fritidstilbud og uteområder for barn, unge og/eller voksen • Og/eller lav bruksintensitet 	<ul style="list-style-type: none"> • Fritidstilbud/uteområder der en del barn, unge og/eller voksne oppholder seg • Og/eller middels bruksintensitet 	<ul style="list-style-type: none"> • Grunnskoler/barnehager/fritidstilbud/uteområder der mange barn, unge og/eller voksne oppholder seg • Og/eller svært stor bruksintensitet
Offentlige/felles møtesteder og andre uteområder (plasser, parker, løkker m.m.)	<ul style="list-style-type: none"> • Uteområder som er lite brukt • Områder med få eller ingen opplevelseskvaliteter / er lite egnet til bruk og opphold 	<ul style="list-style-type: none"> • Uteområder som brukes • Områder med opplevelseskvaliteter / som er egnet til bruk og opphold • Områder som har, og kan ha betydning for barns, unges og/eller voksnes fysiske utfoldelse og opphold 	<ul style="list-style-type: none"> • Uteområder som brukes ofte/av mange • Viktige områder for barns, unges og/eller voksnes fysiske utfoldelse og opphold
Friluftsområder	<ul style="list-style-type: none"> • Områder som er mindre brukt og mindre egnet til friluftsliv og rekreasjon • Områder med få eller ingen opplevelseskvaliteter 	<ul style="list-style-type: none"> • Områder som brukes til friluftsliv og rekreasjon • Områder med opplevelseskvaliteter / som er egnet til friluftsliv³⁷ og rekreasjon • Områder som har, og kan ha betydning for barns, unges og/eller voksnes friluftsliv og rekreasjon 	<ul style="list-style-type: none"> • Områder som brukes ofte/av mange • Områder som er en del av sammenhengende grøntområder • Områder som er attraktive nasjonalt og internasjonalt og som i stor grad tilbyr stillhet og naturopplevelse
Veg- og stinett for gående og syklende	<ul style="list-style-type: none"> • Veg- og stinett som er lite brukt, og/eller som mange føler ubehag og utrygghet ved å ferdes langs, • Ferdelslinjer med flere barrierer og/eller som oppleves som omveger og dermed er lite brukt 	<ul style="list-style-type: none"> • Veg- og stinett som brukes • Ferdelslinjer til sentrale målpunkter³⁸ 	<ul style="list-style-type: none"> • Sentrale ferdelslinjer som er svært mye brukt • Hovedferdelslinjer til sentrale målpunkter • Ferdelslinjer som er en del av sammenhengende ruter spesielt tilrettelagt for gående og syklende
Identitetsskapende områder/elementer	<ul style="list-style-type: none"> • Områder/elementer som ikke er viktige for stedets identitet (få knytter dette området/elementet til stedets identitet) 	<ul style="list-style-type: none"> • Områder/elementer som kan være viktig for stedets identitet (noen, men ikke mange, knytter dette området/elementet til stedets identitet) 	<ul style="list-style-type: none"> • Områder/elementer som definerer stedets identitet (mange knytter dette området/elementet til stedets identitet)

³⁵ Det må argumenteres for hva dette består av i hvert enkelt tilfelle

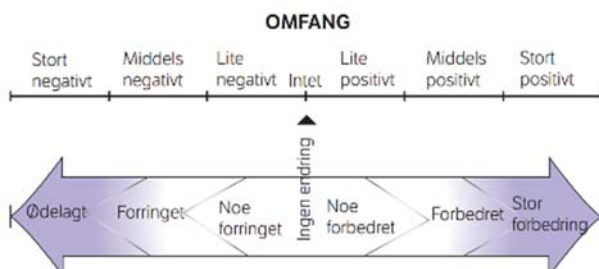
³⁶ Det må argumenteres for hva dette består av i hvert enkelt tilfelle

³⁷ Områder som er godt egnet for fiske, jakt, padling, skøyter eller andre friluftaktiviteter med spesielle krav til området

³⁸ Sentrale målpunkter er innfallsporier til turområder, skoler, arbeidsplasser, sentrumsområder og kollektivknutepunkter. Dette kan også være viktige snarveger

2.7 Omfang

Omfangsvurderingene er et uttrykk for tiltakets påvirkninger på det enkelte delområde. Påvirkningene kan være positive eller negative, og skal vurderes i forhold til nullalternativet. Omfanget skal vurderes etter en glidende skala som går fra stort negativt til stort positivt omfang. Figuren nedenfor viser skalaen for omfang. Den nederste pilen viser graden av påvirkningen på delområdet.



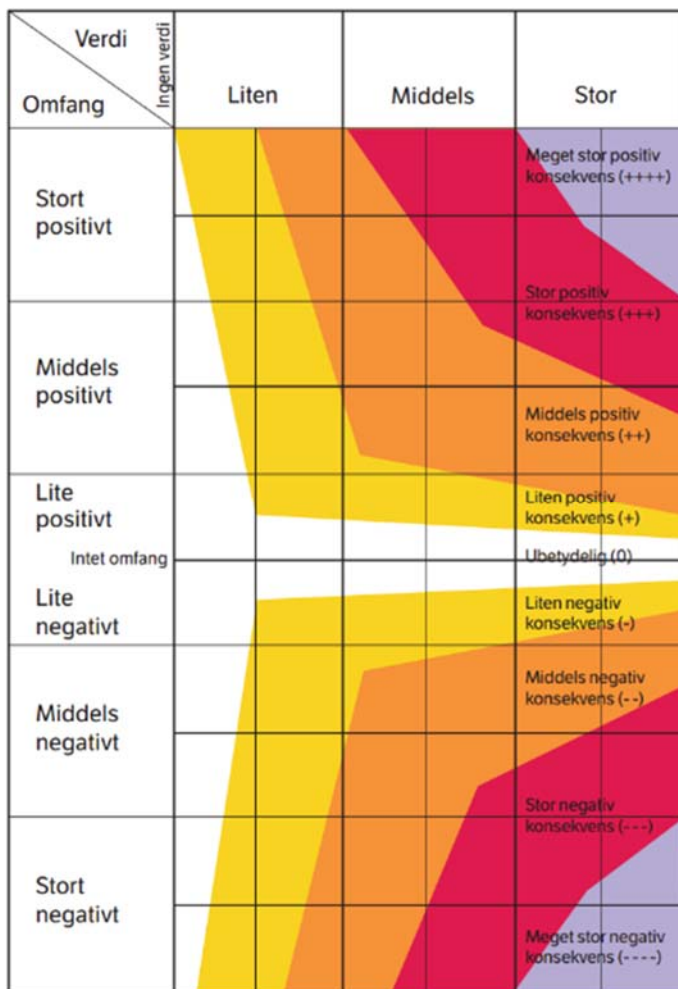
Det skal utredes i hvilken grad tiltaket:

- påvirker områdets bruksmuligheter
- påvirker områdets attraktivitet og opplevelseskvaliteter for ferdsel, aktiviteter og opphold
- påvirker tilgjengelighet til viktige målpunkter for gående og syklende i og utenfor området
- påvirker områdets identitetsskapende betydning

Disse kriteriene må vurderes i forhold til om tiltaket påvirker muligheter for nærmiljø og/eller friluftsliv i planområdet/influensområdet på en skala fra stor forbedring – forbedring – noe forbedret – ingen endring – noe forringet – forringet – ødelagt.

2.8 Konsekvenser

Konsekvensen framkommer ved å sammenholde verdien av et område med omfanget av inngrepet. Som det framgår av figur 2-1 angis konsekvensen på en ni-delt skala fra meget stor positiv konsekvens (+ + + +) til meget stor negativ konsekvens (– – – –). Midt på figuren er en strek som angir intet omfang og ubetydelig/ingen konsekvens.



Figur 2-1: Konsekvensvifta fra håndbok V712.

2.9 Innhenting av informasjon

I arbeidet er følgende hovedkilder benyttet:

- Ulike offentlige kart og databaser
- Egne befaringer gjennom flere år og ulike sesonger
- Kontakt med fagpersoner i kommunen

I samråd med Porsanger kommune og Sametinget har vi i tillegg vært i dialog med lokale lag, foreninger og ressurspersoner:

- Rochi grunneierlag v/ Bjørnar Pedersen
- Brennelv Bygdelag v/ Ivan Nikolaisen
- Rochi hytteforening v/ Hildur Pedersen
- Porsanger elgjegerforening v/ Herman Kåven
- Vest-Finnmark Fuglehundklubb Avdeling Lakselv v/ Idar Langmyr
- Lakselv Jeger- og fiskerforening v/ Asgeir Hovgaard Eriksen
- Trond Paulsen
- Paul Even Paulsen
- Arvid Petterson

3 Tiltaket

3.1 Historisk aktivitet

Garnisonen i Porsanger ble etablert av Forsvaret i 1946. I 1954 ervervet Forsvaret eiendommen «Ensomheten» og etablerte et skyte- og øvingsfelt på om lag 120 km². I 1966 ble feltet gjennom avtale med Finnmark jordsalgskontor utvidet med «Halkvarre»-området, om lag 80 km², og deler av området ble tatt i bruk av Luftforsvaret til flybombing allerede påfølgende år. I den forbindelse bygde Forsvaret Halkvarreveien, som ble offisielt åpnet i 1967.

I perioden 1946-1972 var bemanningen ved Garnisonen i Porsanger om lag 250-300 personer.

Fra 1972 økte bemanningen til 800-1000, samtidig som nye og tyngre våpen i form av feltartilleri og stridsvogner ble tatt i bruk, og aktiviteten i feltet økte markant. Fram til 1978 ble det gjennomført store utbygginger av feltet. Det høye aktivitetsnivået i garnisonen og skyte- og øvingsfeltet vedvarte frem til begynnelsen av 1990-tallet, hvor aktiviteten deretter var sterkt nedadgående som følge av nedleggelsen av stridsvogntropp, luftvern batteri, middelstungt feltartilleri, pionertropp, panserverntropp og bombekastertrupp. Gjennom disse nedleggelsene ble alt av tyngre kjøretøymateriell fjernet (høsten 1993).

I årene som fulgte fram til 1997/98 omhandlet Forsvarets faste oppdrag i garnisonen hovedsakelig soldatutdanning av et Heimevernkompani samt tilrettelegging/vertskap for gjestende avdelinger fra inn- og utland.

Sommeren 1996 etablerte Hæren et Jegerkompani på Porsangmoen, utstyrt med lette kjøretøyer som snøskutere og sekshjulinger. I 2000 var den faste bemanningen ved garnisonen likevel redusert til om lag 300 personer, tilsvarende antall som i 1972. Jegerkompaniet ble etter hvert utvidet til en Jegerbataljon med to Jegerkompanier.

I 2009 ble Jegerbataljonen flyttet fra Porsangmoen til Setermoen. Samtidig ble befalsskolen for Heimevernet og Forsvarets hovedsete for Alliert treningssenter lagt til Porsangmoen. Den faste bemanningen ved garnisonen (inkludert befalelever) ble etter dette ytterligere redusert, til omtrent 130-140 personer.

3.2 Beskrivelse av aktivitet innenfor skyte- og øvingsfeltet

3.2.1 Kort om forventet virksomhet i fremtiden

Som ett av Norges to landbaserte skytefelt med målområder for skarp våpenflyging, er Halkvarre/Porsangmoen skyte- og øvingsfelt viktig for Luftforsvaret også i fremtiden. Det etterspørres allerede økt fleksibilitet for gjennomføring av våpenflyging i feltet, og eventuelle ytterligere utviklingsbehov vil kunne komme i forbindelse med innfasing av de nye kampflyene (F-35). For bakkestyrker har strukturen ved Garnisonen i Porsanger vært forholdsvis stabil de siste 5-6 årene.

Videre utvikling av Forsvarets faste tilstedeværelse i årene som kommer avhenger av beslutninger i kjølvannet av den forestående landmaktutredningen for Hæren og Heimevernet som Stortinget gjennom behandlingen av Langtidsplan for forsvarssektoren (2017-2020) nylig har vedtatt. Landmaktutredningen skal etter planen behandles av Stortinget i forbindelse med statsbudsjettet for 2018.

Både langtidsplanen og mandatet som er gitt i forbindelse med landmaktutredningen legger opp til økt tilstedeværelse i nord og videreføring av NATO-samarbeidet om alliert trening og øving.

I Langtidsplanen er det ikke gitt noen signaler om nedleggelse av noen av de store skyte- og øvingsfeltene i landet, og det legges derfor til grunn at Halkavarre/Porsangmoen skyte- og øvingsfelt videreføres som et viktig skyte- og øvingsfelt i nord.

3.2.2 Framtidig arealbruk

Det er lagt opp til at Forsvarets områder er inndelt i tre kategorier for differensiert bruk, som vil framgå av plankartet:

Leirområdet og forlegningsområdet i vest tillates utviklet i tråd med gjeldende strategiplaner, inkl. bebyggelse, veier og andre trafikkarealer.

I områder for lettere øvinger tillates kjøring med lette kjøretøy (til og med beltevogn), fortrinnsvis i definerte traseer, vedlikehold av eksisterende infrastruktur og andre enkle tiltak.

I områder for tyngre aktivitet tillates etablering av nye utdanningsanlegg og skytebaner med tilhørende infrastruktur og bebyggelse. Alle aktuelle kjøretøytyper tillates brukt.

I tillegg vil det kunne bli aktuelt å synliggjøre ulike risikoområder i plankartet.

3.3 Dagens situasjon

Det pågår allerede en betydelig aktivitet innenfor skyte- og øvingsfeltet, som gjennom mange år har medført fysiske inngrep og etablering av bygg/anlegg, samt annen påvirkning på omgivelsene.

Dagens aktivitet har bl.a. ligget til grunn for gjeldende sambruksavtale med reindrifta.

Pr i dag finnes ingen tilsvarende avtaler knyttet til annen bruk av området.

3.3.1 Trening og øving i skyte- og øvingsfeltet

Det legges til grunn at egne og allierte avdelinger gjennom et stort spekter av våpenkapasiteter (herunder de tyngste mekaniserte avdelingene og våpenflyving) fortsatt vil utgjøre en betydelig aktivitet i skyte- og øvingsfeltet. Utviklingen i våpenteknologi og internasjonalt samarbeid i forsvarssektoren medfører at øvingskonsepter til enhver tid vil være i endring, og erfaringsmessig kan nye typer treningsbehov oppstå raskt som et resultat av endringer i den internasjonale situasjonen.

Aktiviteter i skyte- og øvingsfeltet som planlegges og gjennomføres som alliert trening (NATO-opdrag) er en integrert del av norsk forsvars- og sikkerhetspolitikk og spesifiseres derfor ikke ut av rammen for forsvarssektorens samlede virksomhet.

Forsvarssektorens årlig virksomhetsomfang i Halkavarre/Porsangmoen skyte- og øvingsfelt vil som tidligere år kunne variere også i fremtiden. Forsvaret er derfor avhengig av fleksibilitet og robusthet når det gjelder å fastsette sivile rammebetingelser for bruken av skyte- og øvingsfeltet.

Nedenfor følger en beskrivelse av erfaringsmessig og forventet aktivitet i utvalgte deler av feltet. Figur 3-1 viser de ulike områdene.

Vestsiden av E6, Øvrevann og Nedrevann

I disse områdene forekommer trening og øving primært i form av fotpatruljer og bivuakking, med mulighet for snøskuter vinterstid. Bruk av tyngre kjøretøyer på vestsiden av vannene forekommer ikke.

Leavdnjavarri

Forsvaret benytter i dette området hovedsakelig lette terrengkjøretøyer og følger vanligvis faste traséer.

Dapmotvarri

Høydene rundt Dapmotvarri er tilgjengelig via eksiterende barmarkløyper og er særlig attraktivt som standplassområde også med tyngre kjøretøyer for skarpskyting mot mål i G-feltet.

G-feltet

G-feltet er et stort granatnedslagsfelt (og blindgjengerområde) med målområde for alle typer skarpskyting unntatt våpenflyvning.

Feltet benyttes i svært liten utstrekning til terrengkjøring, det meste av kjøring foregår langs den etablerte løypa som passerer i området Mielkejavri.

Forsvaret har signalisert et ønske om en kjøretasé/terrengvei (nytt tiltak) mellom Store Russevang og Gaggafjell blant annet for å forenkle blindgjengerrydding og utsetting av målmateriell (trasé er imidlertid ikke nærmere utredet).

Skytebaner og anlegg rundt Porsangmoen, bane A til F

Områder med spredt beliggende skytebaner og anlegg som dekker et stort spekter skarpe våpentyper, fra skoleskyting med lette håndvåpen til panservernbekjempelse, luft- og bakkemålsbaner, stridsvognbaner, sprengning og skarpe angrep på kompaninivå.

Alt av etablerte veier og baneanlegg benyttes av stort sett alle typer kjøretøyer gjennom hele året, riktignok med visse sesongbegrensninger for de tyngste kjøretøyene (stridsvogn). Nærliggende/tilknyttede områder benyttes til en viss utstrekning til lettere øving, herunder stillingsetableringer og noe terrengkjøring.

Ahkesvarri (Rohcevarri) og Gaggajavri

I Ahkesvarri (og Rohcevarri) er det flere faste barmarksløyper hvor deler av området også er attraktivt som standplassområde for artilleri og generell terrengkjøring (til ulike årstider).

I områdene rundt Gaggajavri er det sjelden/aldri bruk av kjøretøy, med unntak av snøskuter og beltevogner vinterstid.

Barmarkløypen fra «Seakkoljavri» rundt «Gagga» (sørover) og til H-feltene i Halkavarreområdet benyttes primært til kjøretrening/-opplæring. Behovet for å trene på utgruppering langs løypa på barmark er begrenset. Det er stedvis svært utfordrende terreng langs store deler av løypa, og tilstøtende områder er med unntak av fotpatruljer samt kjøring med snøskuter og beltevogn vinterstid lite benyttet av tyngre mekaniserte avdelinger.

Halkavarreveien

Halkavarreveien er i daglig bruk som hovedatkomst til H- og I-feltene. De veinære områdene benyttes som øvings- og manøvertreng.

I planprogrammet til områdereguleringsplanen har Forsvarsbygg varslet ønske om å regulere resterende deler av Halkavarreveien inn i skyte- og øvingsfeltet.

Det er et ønske fra både Hæren og Heimevernet om å ha mulighet til å gjennomføre tiltak for bedre atkomst og manøverfleksibilitet langs Halkavarreveien, som har begrensninger i forhold til bæreevne/akseltrykk.

H og I-feltene

H-feltet er et standplass- og øvingsområde i dalføret mellom fjellene Gagga, Halkavarre og Guovdavarri og utgjør et stort og variert øvings- og skarpskyttingsområde med en rekke ulike målarrangementer tilpasset de fleste våpenkapasiteter.

I-feltet er nedslagsfelt for skarpe granater og prosjektiler fra H-feltet og for bomber og prosjektiler levert fra fly og artilleri.

H- og I-feltene utgjør til sammen et stort og variert øvings- og skarpskyttingsområde med en rekke ulike målarrangementer tilpasset de fleste våpenkapasiteter, herunder granat- og bombenedslagsfelt for raketter, bombekastere, stridsvogn, artilleri og luftstøtte (fly og helikopter).

De etablerte veier og anlegg benyttes av alt fra lette til tyngre mekaniserte avdelinger, potensielt gjennom hele året med de begrensningene som følger av sambruksavtalen med reindrifta.

Av hensyn til Forsvarets behov for situasjonsbetinget taktisk trening er det innenfor deler av H-feltene og noen tilgrensende områder påpekt et særlig behov for å kunne utføre terrengmanøvrering med et minimum av begrensninger.

Også kjøreløypa i «Martte»-skardet (innenfor I-feltets østlige grense) kan være aktuell for skarpskyting fra kjøretøy (fortrinnsvis vinterstid).

Gagga

Store høvfjellsområder, hvor delområder befinner seg innenfor henholdsvis G-feltet og feltskytebane H4. Området benyttes fortrinnsvis av fotpatruljer, kjøring med snøskuter og beltevogn vinterstid og i noe omfang også av tyngre mekaniserte avdelinger.

Halkavarri (nord for I-feltet)

Forsvaret benytter enkelte mer eller mindre faste terrengløyper for lette terrengkjøretøyer som atkomst via Cahkaljohka og opp til Halkavarriområdet og Forsvarets OP-konteiner for RCO (RCO = range controll officer). Høvfjellsområdene rundt Halkavarri, samt de lavereliggende fjellområdene øst og sør for Guovdavarre benyttes i noe omfang av fotpatruljer samt kjøring med snøskuter og beltevogn.

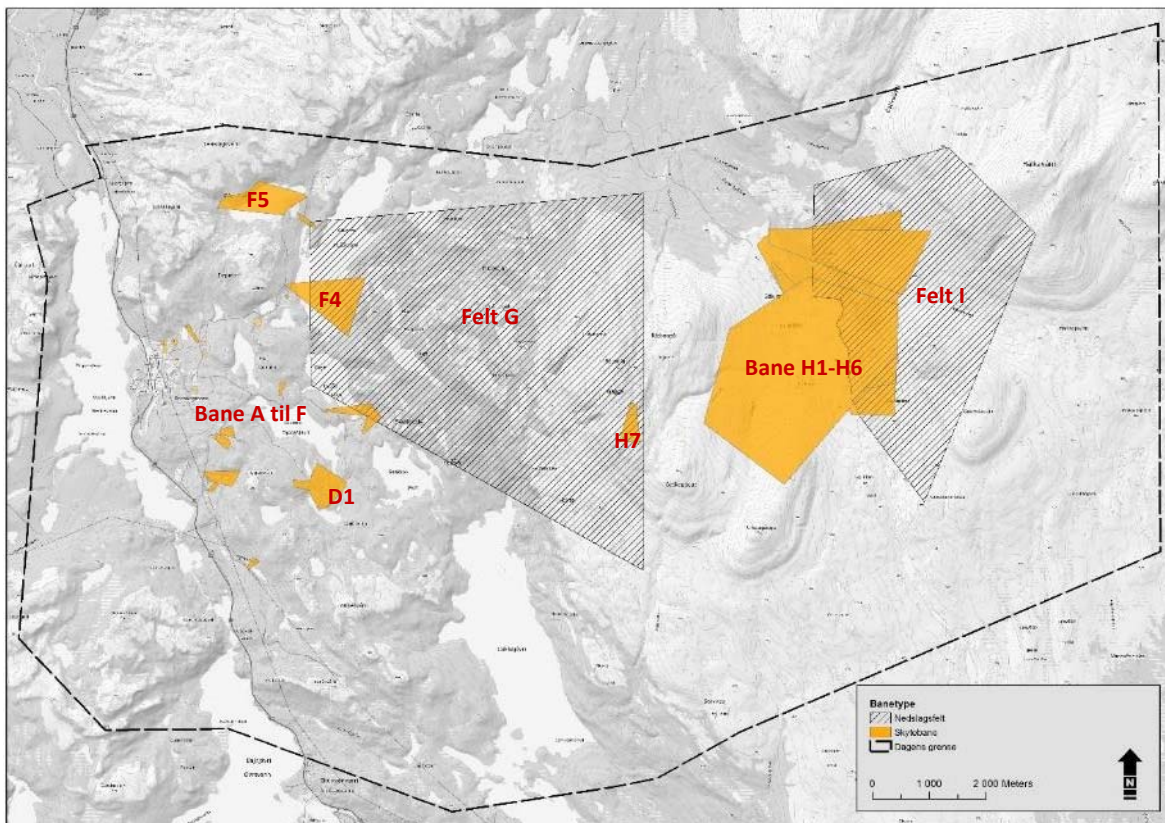
3.3.2 Infrastruktur i skyte- og øvingsfeltet

Halkavarre/Porsangmoen skyte- og øvingsfelt har godt utbygget infrastruktur, herav flere baner med programmerbart målmateriell og bevegelige mål for ulike hold.

Skytebaner og målområder (bane A til F og H-feltene)

Feltet er tilrettelagt med anlegg for det meste av Forsvarets våpen og kapasiteter, herunder baner for kortholdvåpen, gevær- og feltskyting, panservernvåpen, håndgranat, målarrangement for stridsvogn, sprengningsfelt for små, mellomstore og store ladninger, luft-til-bakkemål, ingeniørfelt (graving/sprengning), FAC-trening (Forward Air Controller-peker ut mål for luftstyrker), samt felt for samvirke med alle våpentyper inkludert flystøtte (fly og kamphelikopter).

Feltet inkluderer to store nedslagsfelt, hhv. G-feltet (ca. 28 km²) for artilleri, bombekaster, luftvernkanon og mitraljøse og I-feltet (ca. 14,5 km²) for artilleri, bombekaster, stridsvogn, TOW (panserbrytende missil) og de fleste typer våpenflygning (dagens målområde flybombing 0,72 km²).



Figur 3-1: Dagens skytebaner er markert som oransje flater. Nedslagsfelt er vist med skravur.

Veier og løyper

Veinettet består av ca. 60 km opparbeidet vei og ca. 50 km med løyper for lette terrengkjøretøyer som ATV (med forbehold om noe usikkerhet i forhold til sist oppdaterte måling).

Bebyggelse utenfor Garnisonsområdet

I tilknytning til mange av skytebaneanleggene er det etablert mindre tekniske bygg blant annet for lagring av målmateriell, vedlikehold og drift, ly for vær og vind og for observasjon (OP).

Nordøst for Dapmotvarri er oppført en OP-hytte («Bergly») for overvåking/observasjon inn mot G-feltet. På nordsiden av Sægguljavri er det en bygning («Torkelbu») for vakthold (overvåking av trafikk langs snøskuterløypa) i forbindelse med aktiviteter i G-feltet.

Mellom Unna Ingasšjavri og Stuorra Ingasšjavri er det etablert et møte-/konferansested («Ikkastunet») med to små hytter, en stor lavvo, toalett og et møte-/konferanselokale («Langhuset»).

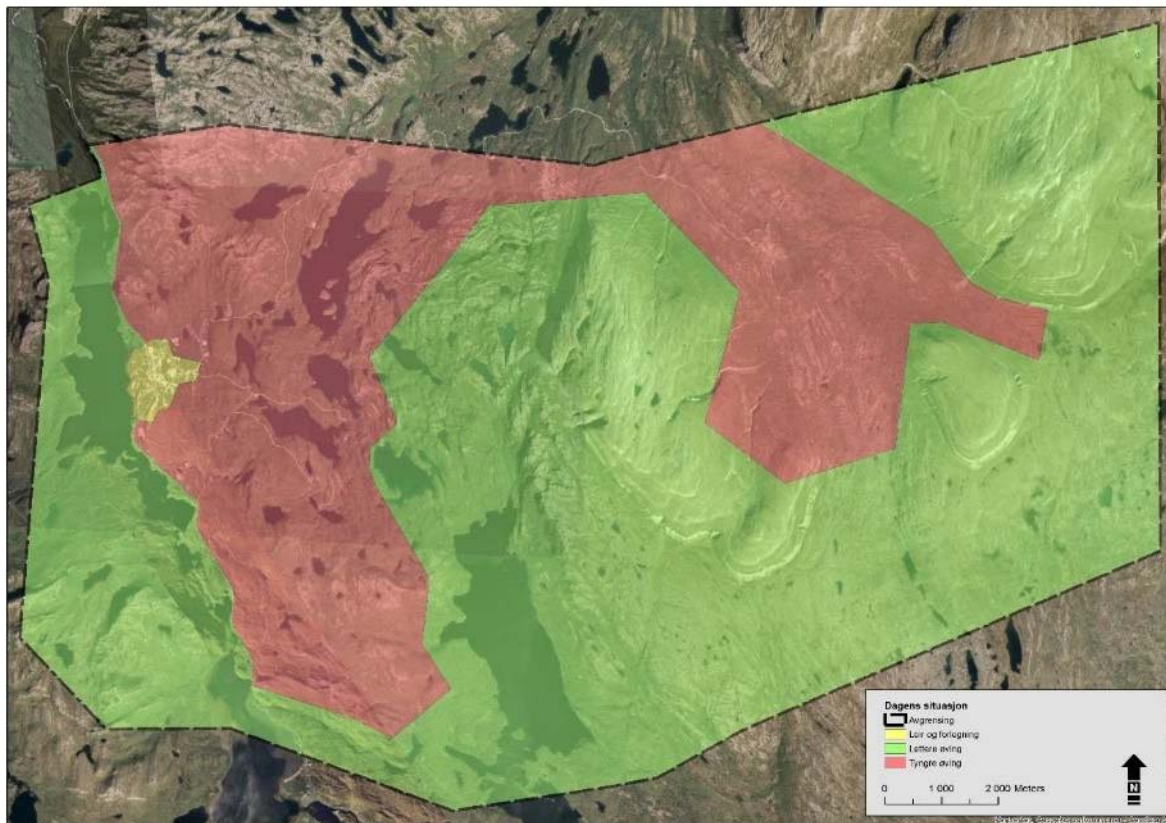
Omtrent midtveis langs Halkavarreveien er det en bygning til vakthold og øvingsledelse («Greinerbu») og en bygning som primært benyttes som velferdshytte («Krypinn»).

I Halkavarre-området er det i skyte- og øvingsfeltets yttergrenser oppført to bygninger for vakthold, hhv. «Stevnebu» i øst og «Nordlys» i sør.

Ved den nordlige inngangen til H-feltene er det oppført flere mindre bygninger, blant annet for observasjon (OP), materiell-lager samt en bygning for vakthold og øvingsledelse («Målbu»).

I fjellsiden under Halkavarri er det plassert ut en konteiner som observasjonspost (OP) for «range controll officer» (RCO) for områdeovervåking/klarering og kontroll av nedslag i forbindelse med flybombing i I-feltet (planlagt flyttet et stykke nordover).

I Halkvarre-området er det som målarrangement etablert en egen konteinerlandsby i I-feltet og i tillegg er det utplassert en mengde ulike objekter (stridsvognkarosseri, tønner osv.) spredt utover i H-feltene og I-feltet.



Figur 3-2: Oversikt over dagens skyte- og øvingsfelt inndelt i kategoriene leir- og forlegningsområder (gul) og områder for hhv. lett (grønn) og tung øving (rød).

3.3.3 Aktivetsomfang

Feltet er stort sett i bruk hele året og tidvis gjennom hele døgnet, men aktiviteten er likevel i hovedsak konsentrert til dag- og kveldstid med følgende omtrentlige døgnfordeling (ref. Futura rapport 250/2011):

Dag	(kl. 07.00-19.00):	70 %
Kveld	(kl. 19.00-23.00):	20 %
Natt	(kl. 23.00-07.00):	10 %

Den overveiende delen av mengdetrening omhandler soldater med lette våpen fordelt på til sammen 24 faste skytebaner og 2 sprengningsfelt (bane A til F) som ligger ved Porsangmoen.

Aktiviteten i Halkvarre-området er periodevis også høy og i stor grad knyttet opp mot feltbaner og fremrykningsakser med lette våpen (til sammen sju baner), tidvis støttet av tyngre våpen fra bakkestyrker.

Feltet har to store nedslagsfelt for tyngre våpenbruk og detonasjoner, henholdsvis G-feltet (artilleri og bombekaster m.m.) og I-feltet (flybombing, hellfire, artilleri og bombekaster m.m.). Feltene er i

bruk relativt sjeldent gjennom året, men vanligvis med høy intensitet mens trening pågår. Omfanget av våpenflyging reguleres av sambruksavtalen mellom Forsvaret og Reinbeitedistrikt 14A, der dagens avtale setter største begrensning på våpenbruk gjennom vår/sommer/tidlig høst (vinterstid oppholder reinen seg på vinterbeiter sør/sørøst for Karasjok).

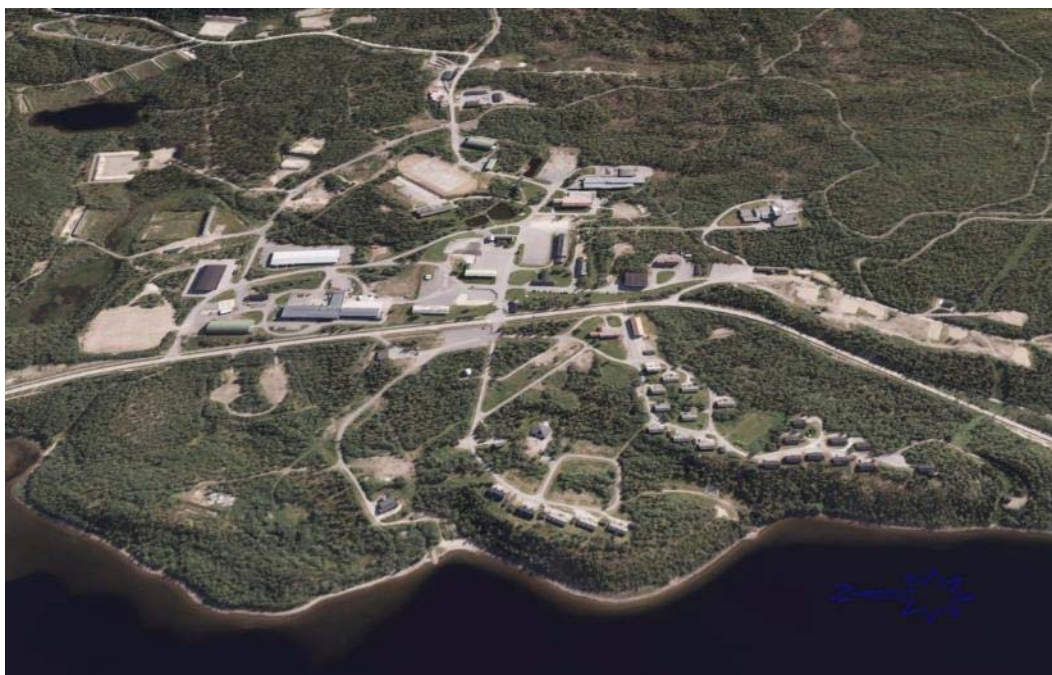
Den faste bemanningen ved garnisonen (inkludert befalelever) er for tiden i størrelsesorden et mindre kompaniforband, om lag 30 mann. I tillegg tilføres garnisonen et varierende antall gjestende avdelinger til ulike tider av året. Det er for tiden ingen spesifiserte investeringsbehov i lys av dagens drift.

3.3.4 Garnisonsområdet

Innenfor gjerdet består Porsangmoen av en rekke bygg med tilhørende trafikkarealer og internveger:

- portvakt
- messebygg
- befalsforlegning
- mannskapsforlegning
- garasjer
- verksted
- lager
- kontorbygg
- administrasjonsbygg

På vestsiden av E6 (utenfor gjerdet) ligger et tidligere messebygg og befalsforlegning, kommunaltekniske anlegg, i tillegg til noen titalls boliger.



Figur 3-3: Skråbilde over dagens leir- og forlegningsområder.

3.3.5 Trafikale forhold

Hovedatkomsten til skyte- og øvingsfeltet ligger i portvakta ved Porsangmoen leir. Det er også etablert en rekke interne veger innenfor skyte- og øvingsområdet, på begge sider av E6. Det er i tillegg etablert driftsavkjørsler til ulike deler av feltet.

Områdereguleringsplanen vil i utgangspunktet ikke medføre endringer for trafikken i området.

Ut fra dette legges det opp til at dagens løsninger videreføres i planen.

3.3.6 Infrastruktur

Både når det gjelder kraftforsyning, vannforsyning og avløpsløsninger vurderes dagens anlegg som tilfredsstillende.

Ut fra dette legges det opp til at dagens løsninger videreføres i planen.

3.4 0-alternativet

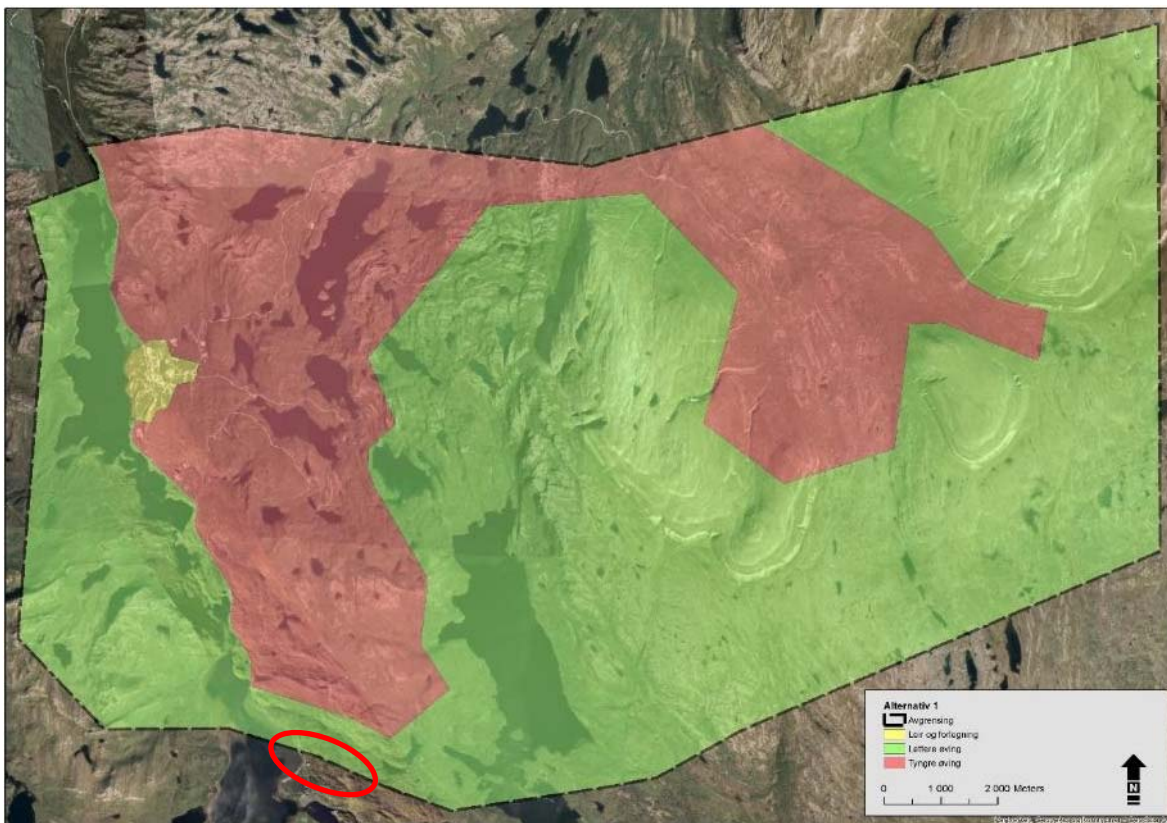
0-alternativet er en videreføring av dagens aktivitet, uten at det hverken gjøres endringer i områdets avgrensning eller legges til rette for nye fysiske inngrep/tiltak. Området forblir uregulert.

3.5 Utbyggingsalternativ 1 - videreføring

Utbyggingsalternativ 1 er en situasjon der dagens aktivitet videreføres og det legges til rette for nødvendige fysiske inngrep/tiltak, men uten at det gjøres endringer i områdets avgrensning.

3.5.1 Feltavgrensning

Skyte- og øvingsfeltet får samme utstrekning som i dag, men med en mindre justering lengst i sør ved at grensen trekkes rundt et par mindre private eiendommer. Endringen er synliggjort med rød sirkel i figur 3-4.



Figur 3-4: Oversikt over framtidig skyte- og øvingsfelt, inndelt i kategoriene leir- og forlegningsområder (gul), samt områder for hhv. lett øving (grønn) og tung øving (rød).



Figur 3-5. Sonen nord for Skoganvarre som foreslås tatt ut av SØF. Blå = dagens, rød = foreslått SØF-grense.

3.5.2 Utbygging av leir og anlegg

I forbindelse med arbeidet med rammebetingelsene for Halkvarre/Porsangmoen skyte- og øvingsfelt har Forsvaret signalisert behov for noe tilrettelegging i feltet. Dette omhandler i grove trekk:

- Økt manøverfleksibilitet for bakkestyrker fra Målbu og retning sør-/sørøst i H-feltene (eventuelt også i deler av I-feltet).
- Mulighet for å kunne gjennomføre tiltak for bedre atkomst og manøverfleksibilitet langs Halkvarreveien, som har begrensninger i forhold til bæreevne/akseltrykk.
- Mulighet for utbedring av eksisterende og tilrettelegging av flere artilleristandplasser i tilknytning til eksisterende veier og anlegg.
- Mulighet for å kunne etablere ei kjøreløype/-veg på østsiden av Store Russevann (mht. målmateriell og HMS-tiltak i forhold til blindgjengerrydding).
- Mulighet for å oppgradere en av driftsavkjørlene til sekundæratkomst til skytefeltet i forbindelse med øvelser og annet.

Uavhengig av ovennevnte tiltak vil det fortsatt være aktuelt å etablere mindre tiltak og infrastruktur etter behov i tilknytning til virksomheten. Dette kan dreie seg om grusveger, masseuttak, sikringsvoller o.a.

Utstrekningen av dagens leiområde anses som tilstrekkelig i fremtiden. Herunder området for forlegning, boliger og velferd utenfor leirgjerdet. Dette innebærer at det synes å ligge til rette for ev. framtidig utvikling gjennom sanering av eksisterende bebyggelse og fortetting.

Leiområdet vil løpende bli utviklet i tråd med gjeldende strategiplaner.



Figur 3-6: Skråbilde av dagens leir- og forlengningsområder. Potensielle fortettingsområder er antydnet med sirkler.

3.5.3 Aktivitetsomfang

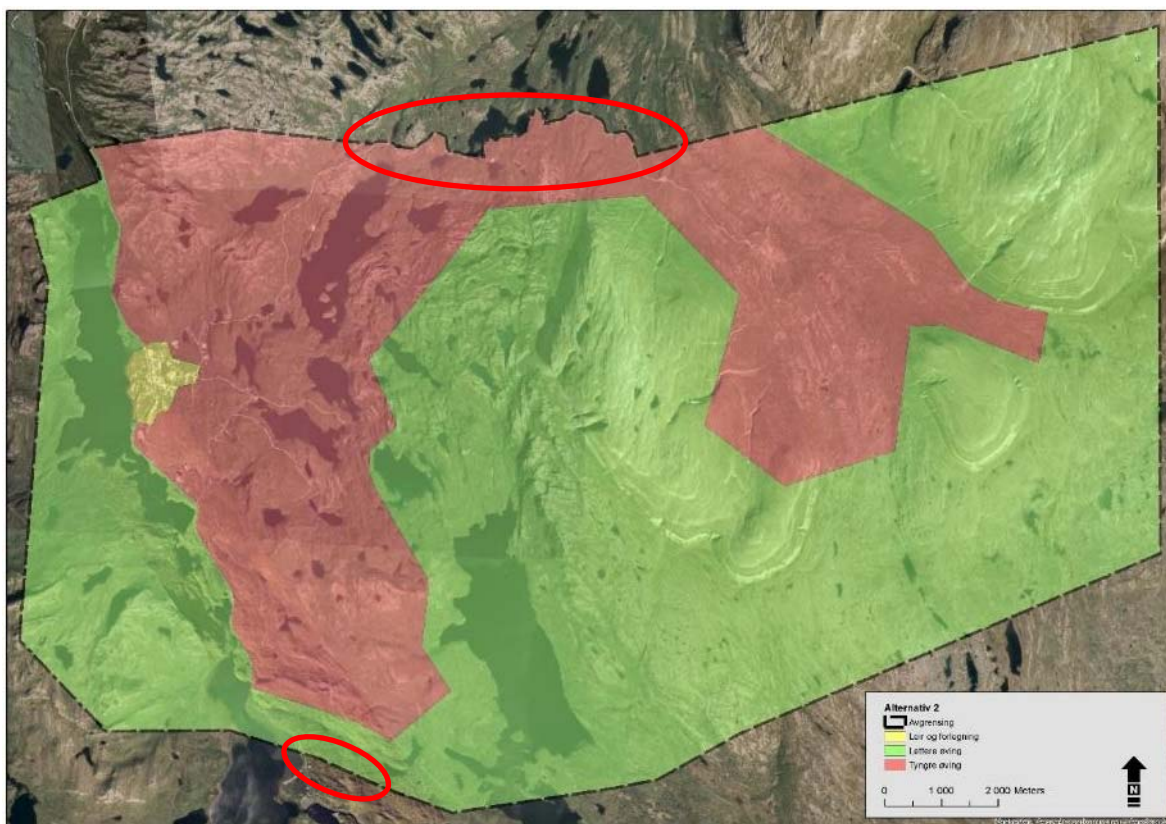
Som dagens situasjon.

3.6 Utbyggingsalternativ 2 - utvidelse

Utbyggingsalternativ 2 er en situasjon der det legges opp til en noe endret aktivitet, samtidig som at området utvides og det legges til rette for nødvendige fysiske inngrep/tiltak.

3.6.1 Feltavgrensning

I planprogrammet til områdereguleringsplanen har Forsvarsbygg varslet ønske om å implementere de delene av Halkvarreveien som i dag ligger utenfor skytefeltgrensen. I tillegg tar dette alternativet også sikte på å gjøre en mindre justering lengst i sør, ved at grensen trekkes rundt et par mindre private eiendommer/festetomter (jf. utbyggingsalternativ 1). Endringene er synliggjort med røde sirkel i figur 3-7.



Figur 3-7: Oversikt over framtidig skyte- og øvingsfelt, inndelt i kategoriene leir- og forlegningsområder (gul), samt områder for hhv. lett (grønn) og tung øving (rød).



Figur 3-8: Sonen sør for Halkavarveien som foreslås innlemmet i SØF. Blå = dagens, rød = foreslått SØF-grense.

3.6.2 Utbygging av leir og anlegg

Som utbyggingsalternativ 1.

3.6.3 Aktivitetsomfang

Som utbyggingsalternativ 1.

4 Dagens situasjon og verdivurderinger

4.1 Generell områdebeskrivelse ²

Halkavarre/Porsangmoen skyte- og øvingsfelt ligger i Porsanger kommune, Finnmark. Området er variert. Fra skogsområder langs E6 til høyfjellsområder der de høyeste toppene, Halkavarre og Stourra Gaggavarre, er opp mot 1000 moh. Det er flere vann og vassdrag i området, og to større vassdrag drenerer ut av skytefeltet, Lakselv- og Brennelvassdraget.

Halkavarre har en svært variert natur. I sør og øst er landskapet viddepreget. Sentralt i skytefeltet ligger en rekke vann i åpen furuskog, iblandet bjørk og osp. Skytefeltet har en forekomst av svalbardvalmue (sårbar). Det er ikke kjent at arten er funnet noen andre plasser i Porsanger kommune, og den er relativt sjelden i Finnmark fylke.

Området er rikt på kulturminner, både fra samisk virksomhet og fra kvenske og norske bosetninger.

Så langt har sivile kunnet benytte leirduebanen som ligger rett nord for leirområdet. Det pågår imidlertid en prosess med å etablere en slik bane ved det sivile skytebaneanlegget ca 5 km nord for Porsangmoen. På liknende måte får den lokale fuglehundklubben tilgang på å benytte områder ved Dapmotjavri i forbindelse med trening og prøver.

Det er sterke reindriftsinteresser i området og det drives aktiv reindrift i skytefeltet.

Reindriftsdistriktet og Forsvaret har en avtale om bruk av feltet, som i utgangspunktet utløp 2016. Forholdet til reindrift er behandlet i en egen temarapport ^{/16/}.

Deler av området benyttes også i forbindelse med sauehold. Forholdet til landbruk er behandlet i en egen temarapport ^{/15/}.

Det har i perioder blitt brukt betydelige mengder hvitt fosfor i skytefeltet, men dette opphørte i 2003. Det er foretatt flere undersøkelser og analyser av ammunisjonsrelatert forurensning i feltet ^{/9/,/10/,/11/,/12/}. I undersøkelsene er det funnet så lave forekomster med forurensning i jord, vann, fisk, rein og sau at dette blir ansett som ubetydelig med hensyn til risiko for mennesker. Det er heller ikke funnet at forurensning fra ammunisjon og sprengninger innebærer noen helsemessig risiko for beitende dyr.

4.2 Vanlige boligfelt og boligområder

Det er ingen vanlige boligfelt eller boligområder innenfor planområdet, men forsvaret har et forlegningsområde med eneboliger vis a vis leirområdet. Dette er i dag relativt lite utnyttet.

Skoganvarre er et mindre tettsted langs E6 rett sør for planområdet, bestående av et titalls boliger og fritidsboliger, kirke, museum og campingplass. I tilknytning til campingplassen er det bl.a. kafeteria.

4.3 Øvrige bebygde områder

Med unntak av garnisonsområdet og nevnte forlegningsområde, finnes ingen andre bebygde områder innenfor planområdet.

² Hentet fra forsvarsbygg.no

Det er imidlertid etablert et antall hytter, både innenfor og utenfor planområdet, som knyttes til hhv reindriftas og forsvarets virksomhet.

Det er etablert hytteområder i nærheten av planområdet. Nord for Halkavarreveien ligger Ročhi-området og sør for Skoganvarre Gaggavann.

4.3.1 Ročhi-området

Ročhi-området, består av store frittliggende festeeiendommer. Området er vegløst, dvs. at ev. bil må parkeres ved opparbeidet plass i nordenden av Stohpojávri, eller innerst i Brennelvdalen. Enkelte kjører nok også via vegen som stikker seg nordover fra Halkavarreveien.

Den nærmeste hytta ligger ca. 400 meter nord for Halkavarreveien, de øvrige betydelig lenger unna.

Deler av Ročhi-området inngår i en vedtatt reguleringsplan, se figur 4-1.

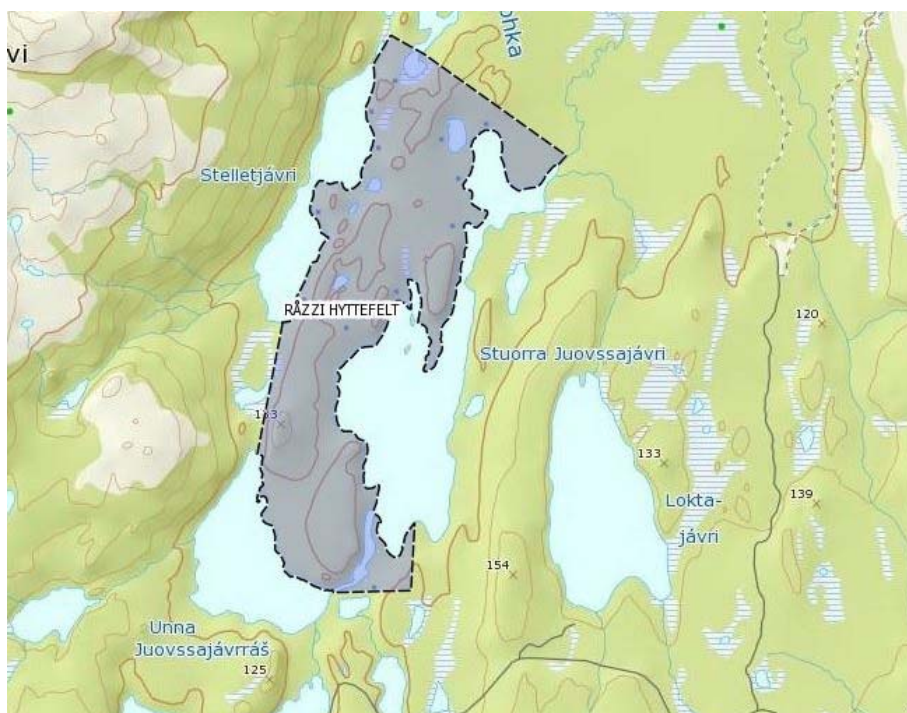
Både grunneierlaget, hytteforeningen og Brennelv Bygdelag vurderer at sambruken fungerer godt i dag uten vesentlige problemer, og ønsker at bruken av vegen og parkeringsplassen ved Stohpojávri videreføres.

Hytteiere og -brukere er innforstått med at Halkavarreveien tidvis er stengt, og at det er noe støy knyttet til forsvarets aktivitet. Praksisen med at lengre stengning av SØF kun skjer ved annonserte øvelser fungerer bra for hyttebrukere. De tåler også å vente ved kortere uannonserte pauser.

Hytteierne ønsker at Forsvaret ved økt øvelsesaktivitet leder/fører hytteierne til egen hytte. Det kan med fordel innføres sms-varslng knyttet til øvelser og annet som medfører begrensninger eller forsinkelser knyttet til ferdsel.

Sommerstid benytter de fleste vegen, med parkering ved Stohpojávri. Dette innebærer at Forsvaret har kontroll med inn- og utkjørende.

Vinterstid skjer transport til eiendommene primært med skuter fra Brennelvdalen, selv om enkelte kjører opp i skytefeltet med skuteren på henger. Transport fra nord innebærer at en i mindre grad er i berøring med forsvaret.

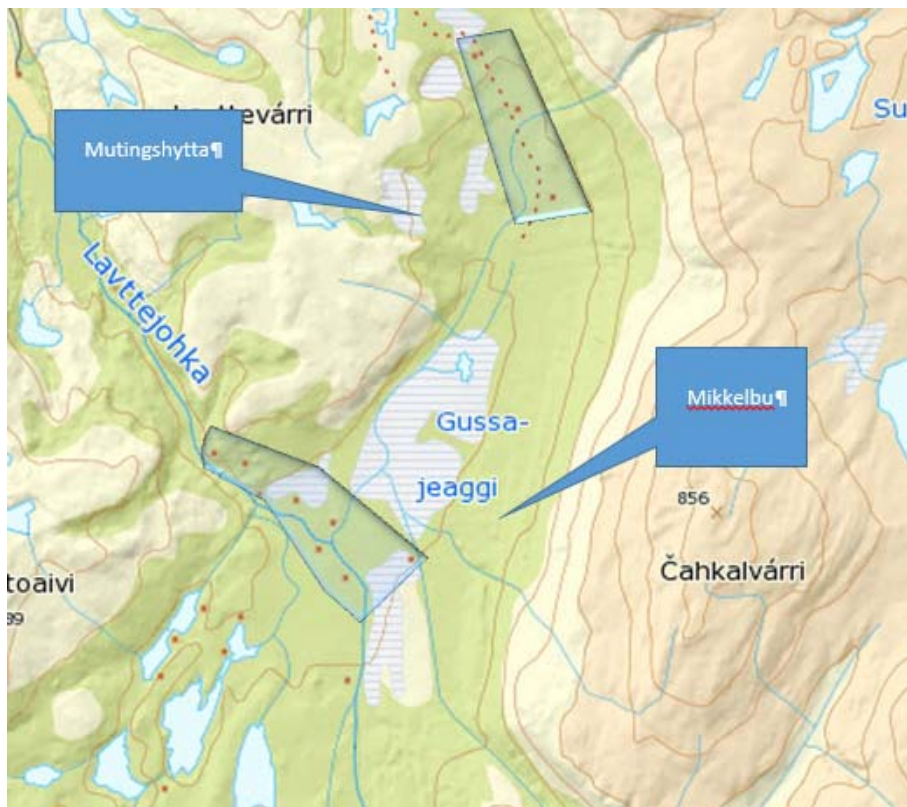


Figur 4-1: Avgrensning av reguleringsplan for Roči hyttfelt

Lenger nord ligger flere hytter utenfor regulert område.

I tillegg finnes det en hytte som eies av sauallslaget («Mikkelbu») på vestsiden av Čahkalvárri og en hytte som drives av Brennelv Bygdelag «Mutingshytta» på sørvestre del av Loftevaara.

Gammer finnes det flere av i området. Disse er ikke merket av på kart.



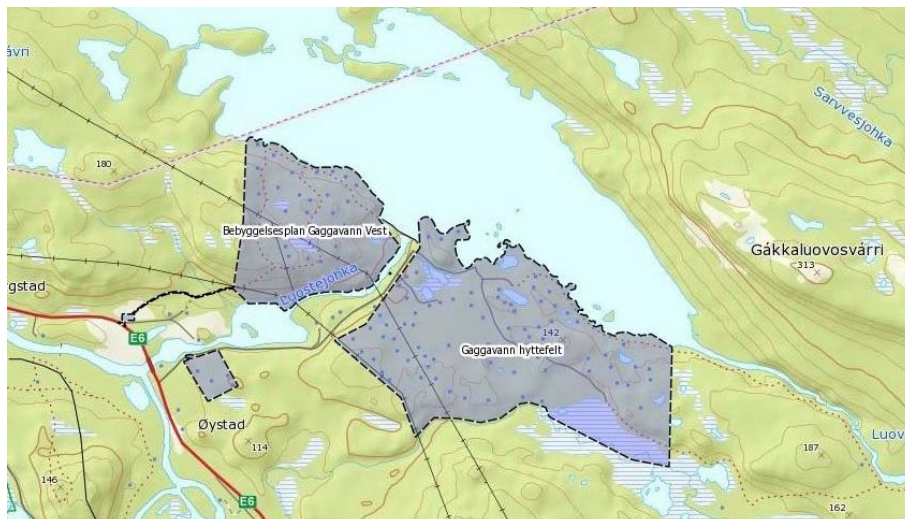
Figur 4-2: Hytter utenfor regulert område (Lokale kilder)

4.3.2 Gaggavatn-området

Det er vedtatt to reguleringsplaner ved Gaggavatn, hhv. sør og nord for demningen.

Hytteområdene framstår som mer tettbygd. Eiendommene ligger tettere, og mange av dem er plassert på begge sider av anleggsvegen som er etablert i krafttraseen.

Nordenden av Gaggavatn hyttfelt ligger mer enn 500 meter sør for planområdet, mens Gaggavatn vest grenser til planområdet.



Figur 4-3: Avgrensning av reguleringsplaner for Gaggavann og Gaggavann vest

4.4 Offentlige / felles møtesteder og andre uteområder i byer og tettsteder (plasser, parker, løkker med mer)

Det finnes ikke denne typen områder innenfor planområdet.

Det nærmeste en kommer i så måte er muligens den alternerende isfiskekonkurransen som arrangeres på vannene i Rochi-området hvert år.

Ved Gaggavann er det en gapahuk med bål plass som er lett tilgjengelig. Skoganvarre camping er også et møtested siden det her drives restaurantdrift, er museum og butikk. Dette er imidlertid utenfor planområdet.

4.5 Veg- og stinett for gående og syklende

Det er ikke etablert et veg- og stinett for gående og syklende i tradisjonell forstand.

Forsvaret har derimot etablert en rekke kjøreveger, med fast eller løst dekke, som er tilgjengelig for allmenheten innenfor rammene av gjeldende sikkerhetsregime.

Områdets verdi er i stor grad knyttet til at dette bidrar til tilgjengelighet. Dette drøftes nærmere under avsnitt 4.7.3.

Figur 4-7 viser en oversikt over vegger og stier.

4.6 Identitetsskapende områder/elementer

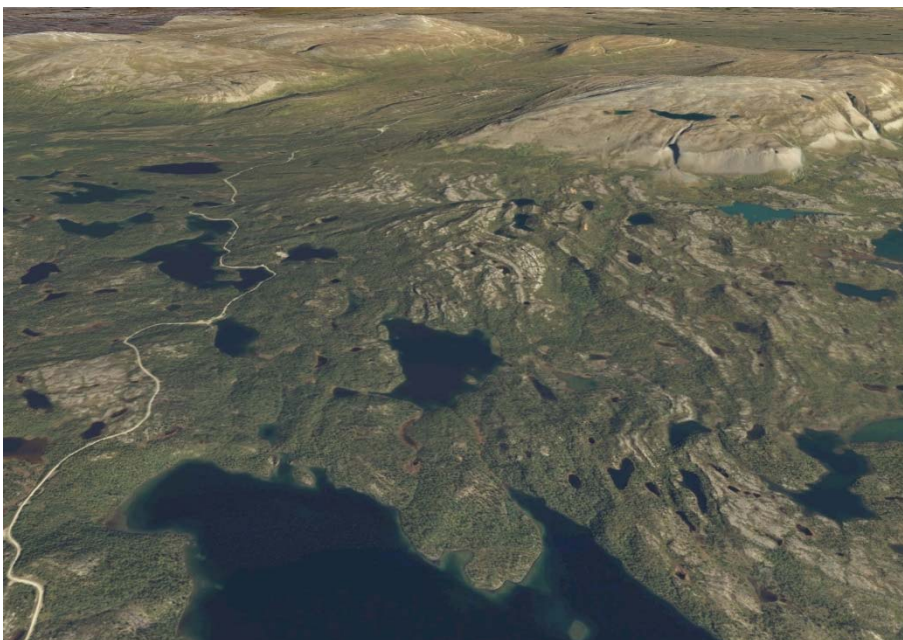
Over store avstander sees det karakteristiske fjellet Stourra Gaggavarre. Når en kommer lenger inn i terrenget får en også utsyn mot Čakkalvarriog deretter Halkavarre.

Ellers er det skogen, stedvis storvokst, som sammen med de tallrike vannene gir området karakter.

Av andre elementer som gjør området interessant er steinen med signatur til kong Olav ved Halkavarreveien. Dammen i Gaggavann (like utenfor planområdet) er også en severdighet, spesielt ved stor vannføring når det renner mye vann over damkrona.



Figur 4-4: Olavsteinen og dammen i Gaggavann



Figur 4-5: Fugleperspektiv over dalbunnen.

4.7 Friluftsområder

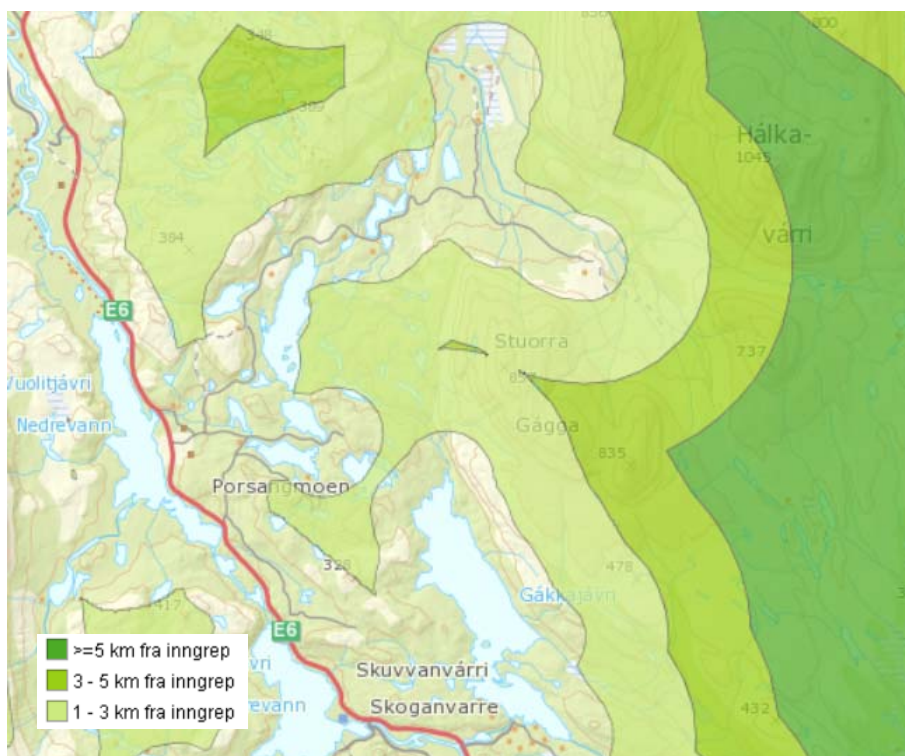
I tråd med håndbok nr. 25 fokuseres det på følgende kriterier når det gjelder beskrivelse av områdene som benyttes til friluftsliv:

4.7.1 Opplevelseskvaliteter

Separate delutredninger har i liten grad avdekket opplevelsesverdier knyttet til landskap og naturmiljø. Og selv om det er registrert en mengde kulturminner innenfor planområdet, er de av en karakter som i liten grad hever opplevelsesverdien innenfor området.

Siden store deler av området ligger nærmere enn 5 km fra tekniske inngrep, er det bare de østre delene som kan karakteriseres som villmarkspreget.

Opplevelseskvalitetene knyttes primært til forhold som er nærmere beskrevet i avsnitt 4.8.



Figur 4-6: Oversikt over inngrepsfrie områder per 2013 (Kilde Miljødirektoratet.INON.01.2013/^{13/})

4.7.2 Egnethet

Selv om her således ikke er registrert særskilte opplevelseskvaliteter, har området forutsetninger/kvaliteter som gjør det egnet i forhold til rekreasjon, sanking av bær etc.

Områdene på begge sider av europavegen må kunne karakteriseres som vegnære rekreasjonsområder.

Med bakgrunn i at en tidvis hører støy fra både bil- og flytrafikk, samt fra skyting og eksplosjoner, er det viktig å påpeke at dette ikke er et urørt naturområde.

Videre innebærer forsvarets aktivitet at risiko er en faktor, både direkte i forbindelse med øvelser og indirekte som følge av ferdselsrestriksjoner.

Gitt disse forutsetningene vurderes området som egnet for formålet.

4.7.3 Tilgjengelighet

Store deler av området er lett tilgjengelig som følge av Forsvarets vegbygging innenfor SØF, dog innenfor rammene av gjeldende sikkerhetsregime. Dette innebærer bl.a. kontrollert innkjøring gjennom portvakta, og overvåking langs kjøreveger og scootertraseer i forbindelse med større og mindre øvelser.

Områdene i og omkring SØF er relativt mye benyttet ifm. rekreasjon og friluftsliv.

Områdene som sådan er ikke unike, områder med tilsvarende kvaliteter finnes andre steder. Det er således liten tvil om at nøkkelen til området attraktivitet er tilgjengeligheten som følger av Forsvarets vegger og løyper.

Kjøreveger

E6 går nord-sør gjennom SØF.

I tillegg har Forsvaret som en del av aktiviteten etablert flere kjøreveger innenfor SØF.

Barmarksløyper

Som en del av aktiviteten innenfor SØF har Forsvaret også etablert et antall korte og lengre barmarksløyper, som trafikeres med ATV og beltevogner.

Det er videre etablert en rekke mer eller mindre faste traseer som benyttes av reindriften. Ut fra løypenes karakter er disse i begrenset grad kartlagt.

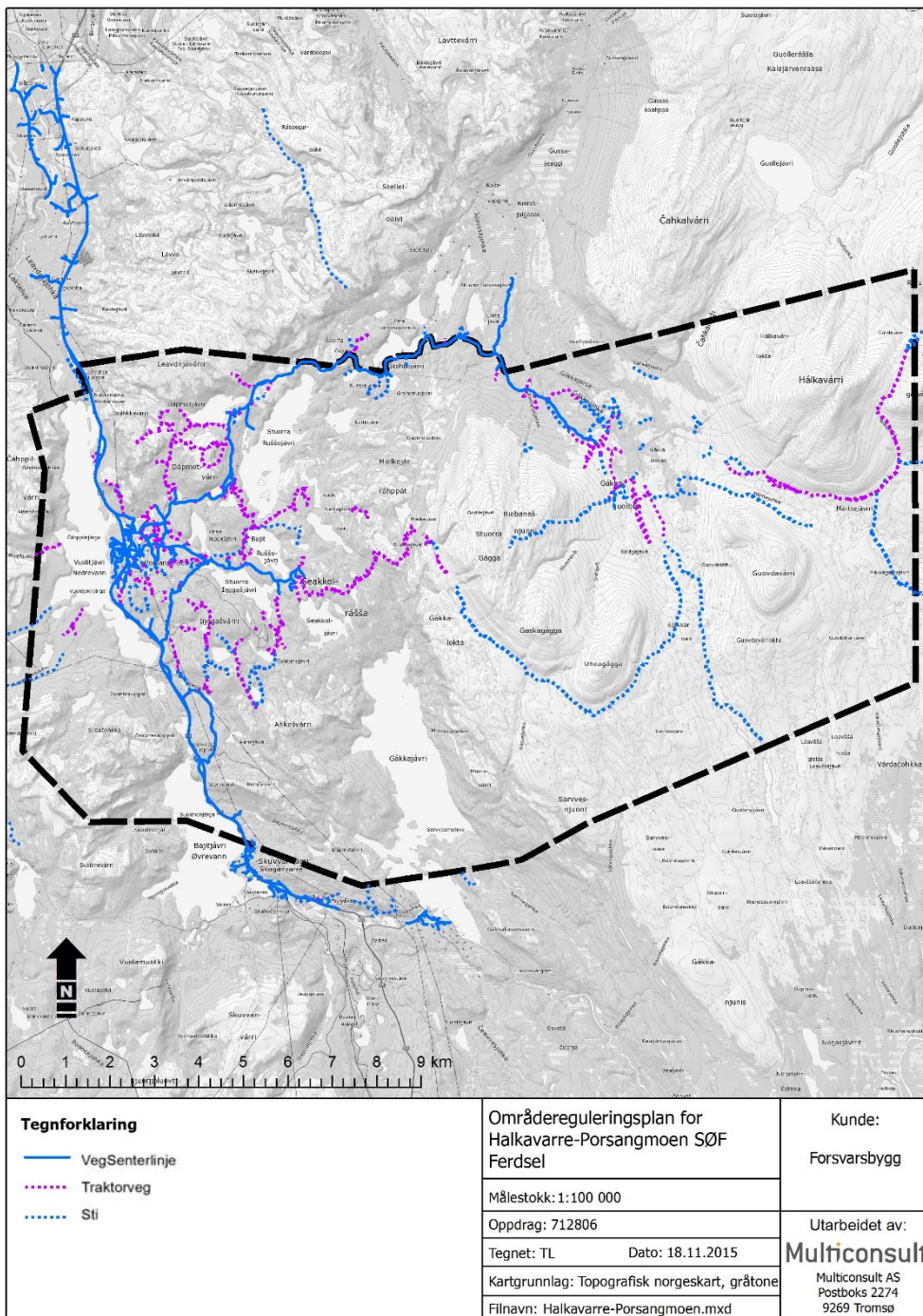
Barmarksløypene benyttes også av gående.

Stier

I tillegg til ovennevnte finnes en rekke mer eller mindre brukte stier i terrenget.

Båter

Store Gaggavann er lett tilgjengelig med bilveg. I nærheten av dammen er det lett å sette ut båt. Øvrevann er tilgjengelig på samme måte ved campingplassen på Skoganvarre.



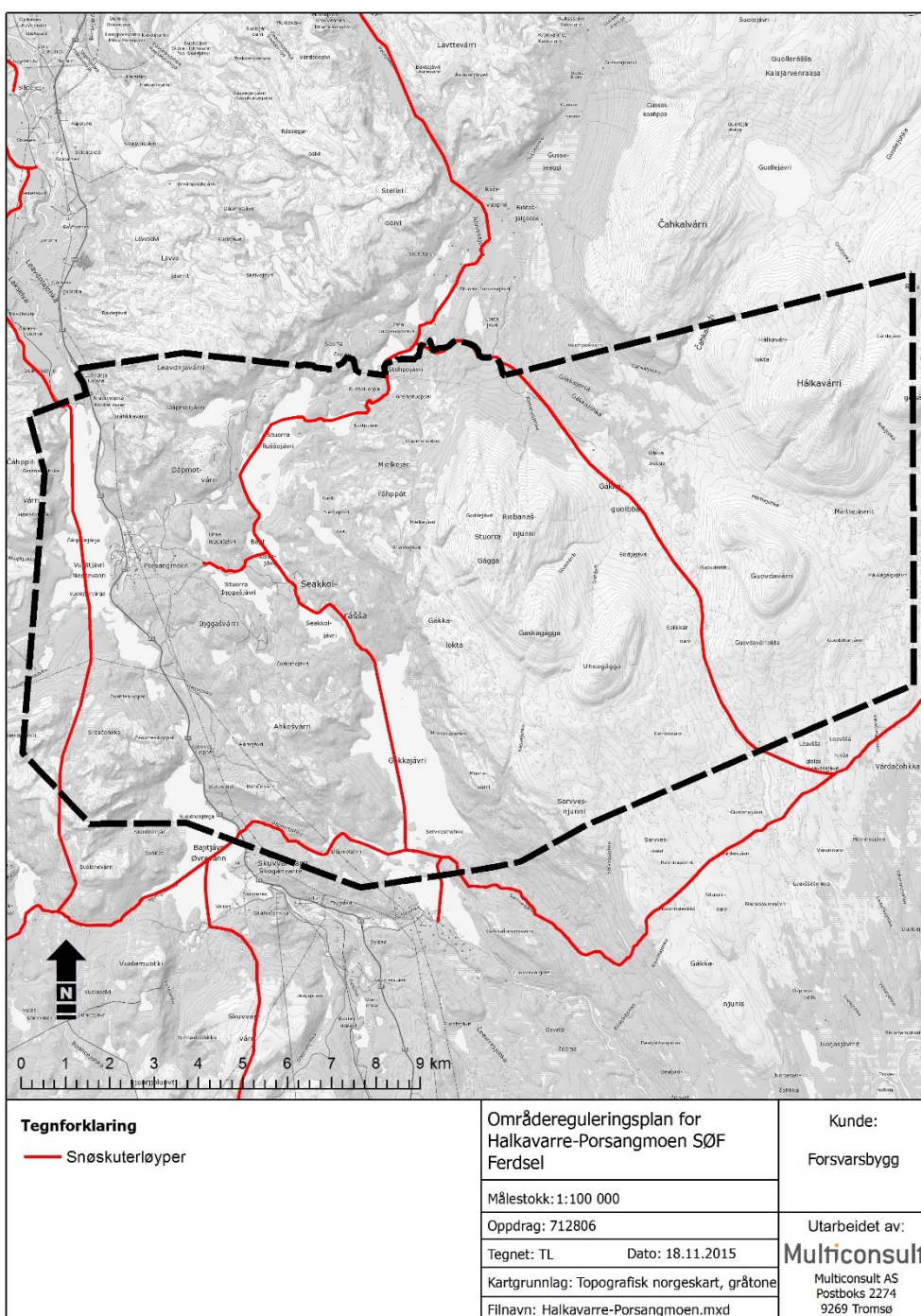
Figur 4-7: Veger og stier.

Snøskuterløyper

Det går flere skutertraseer gjennom området, se figur 4-8.

Tradisjonelt er områdene i en sone på 300 meter omkring traseen tilgjengelig med skuter. Dette gir en forutsigbar og håndterbar situasjon mtp. forvaltning av SØF.

Når det nå er tale om å endre regelverket slik at alle vann som krysses av skuterløyper blir tilgjengelige i sin helhet, kan dette bli utfordrende mtp. ivaretagelse av sikkerhet innenfor SØF.



Figur 4-8: Snøskuterløyper.



Figur 4-9: Tavle med tur- og løypekart ved Gaggavann og merking av skuterløype ved E6 ved Skoganvarre

Fra lokale kilder anføres at Forsvarets veianlegg generelt har medført at tradisjonell bruk av området er blitt videreført i en moderne form, ved bruk av bil og skuter.

En mener det er grunn til å anta at tradisjonell utnyttning av naturen, til vedhogst, jakt og fiske, bærplukking m.m., ville vært videreført som delnæring og fritidsaktivitet, uten at veier var blitt bygd av Forsvaret.

Også dagens bruk av skuter i forbindelse med fiske og fritid vinterstid vurderes som en utvidelse av den tradisjonelle bruken av området.

På samme måte ansees også tilrettelegging av stier og rasteplasser fra Brennelv til kanten av øvingsfeltet i Rohci/Gaggavann, å bygge på tradisjonell bruk i forbindelse med fiske, jakt og all utnyttelse av naturressurser inn mot Luostijohk-dalen og Halkavarre om sommeren og på høstparten.

Lokalbefolkningens bruk av områdene framheves som en av de viktigste grunner til at bosettingen i Porsanger kommune opprettholdes.

Se også omtale under avsnitt 4.8.7.

4.7.4 Alternative områder

På samme måten som i det meste av Nord-Norge, er det i Porsanger potensielle friluftsområder over alt utenfor bebyggelsen.

Området synes ikke å skille seg vesentlig fra annen utmark, hvilket innebærer at det finnes andre områder med tilsvarende forutsetninger i forhold til rekreasjon, høsting m.v.

Det som skiller området fra andre tilsvarende er graden av tilgjengelighet.

4.7.5 Eksisterende bruk og brukere

Det foregår en betydelig sambruk innenfor SØF. I tillegg til forsvarets bruk av området blir det benyttet til reindrift og sauehold, i tillegg til rekreasjon, friluftsliv og ulike former for høsting.

Utmarka generelt, og tiltaksområdet spesielt, brukes primært av grunneiere og lokalbefolkning, men i noen grad også av kommunens øvrige innbyggere og andre tilreisende. I denne gruppen inngår både dagens og tidligere militære.

Se nærmere omtale nedenfor i avsnitt 4.8.

4.8 Annen utmarksbruk

4.8.1 Elgjakt

Åtte jaktfelt inngår i planområdet (Øvre Lakselv, Vuollejohka, Lemmivarri, Gagga, Ročhi, Sarves, Luostejohk nord, Urvann). Ytterligere to jaktfelt blir berørt indirekte (Lustejok øst, Lustejok sør), ved at jegere benytter vegene i SØF for inn- og uttransport.

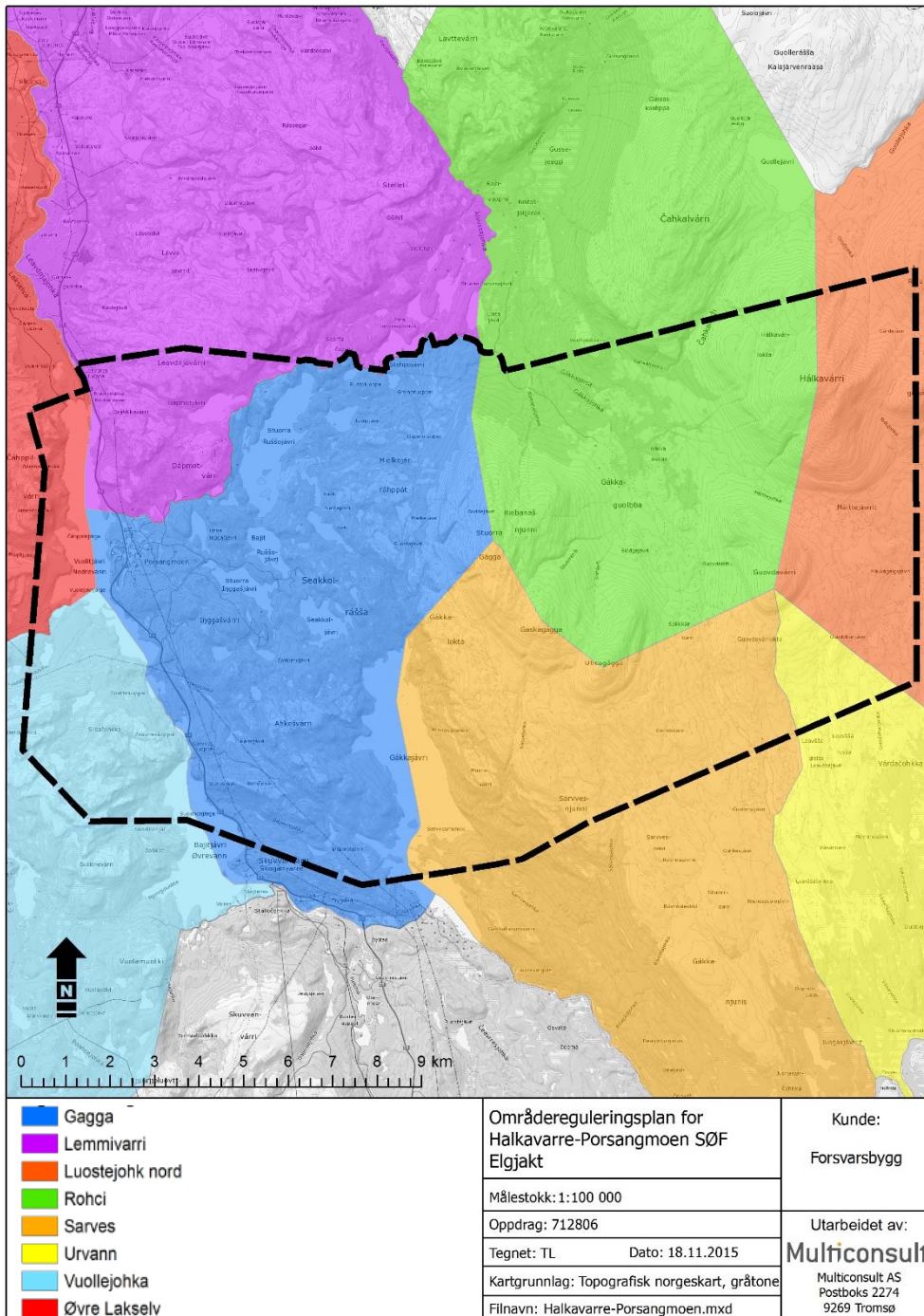
Tabell 4-1: Oversikt over felt elg i valdet Porsanger sør, uten jaktfeltene Loftevárri, Luostejohk øst, Luostejohk sør, Skoganvarre og Sangovann (Fefo, 2016).

Jaktår	Gagga	Lemmivarri	Luostejohk nord	Ročhi	Sarves	Urvann	Vuollejohka	Øvre Lakselv
2015	2	3	3	3	5	4	2	5
2014	2	4	2	3	2	2	-	4
2013	4	6	3	3	6	3	-	3
2012	1	6	6	6	1	4	-	6

I følge Porsanger elgjegerforening utøves det begrenset jakt innenfor selve feltet. Utfordringen knyttes primært til transporten gjennom SØF til omliggende jaktfelt. Jaktlaga opplever venting og usikkerhet knyttet til når de får benytte veger, og ønsker seg en løsning der det gjennom pauser i militærøvelsene blir mulig å lose laga gjennom SØF. De første 2 uker av jakta har det vært vanskelig å komme til i feltet, hvilket innebærer at laga ikke kommer i posisjon til å konkurrere om tilleggsdyr.

Annonisert endring med bedre informasjon fra Fefo er ikke merkbar utover at en får ettergitt jaktavgiften. I forhold til løpende sambruk oppfordrer Fefo jaktlaga til å ta kontakt med Forsvaret.

Se også omtale under avsnitt 4.8.7.



Figur 4-10: Elgvald i området.

4.8.2 Småviltjakt

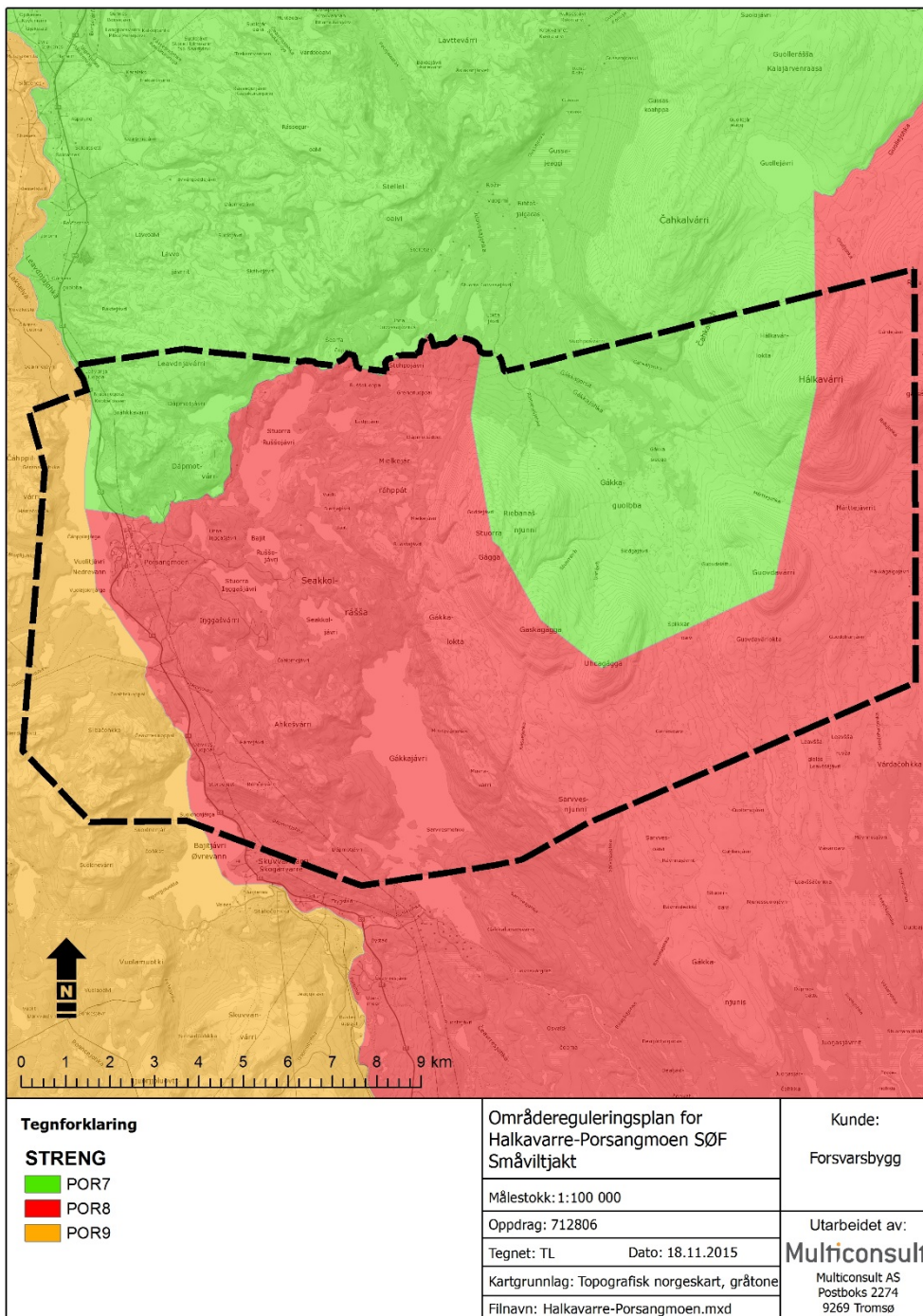
Tre jaktfelt inngår i planområdet, se Figur 4-11.

Det jaktes på både fjellryper, liryper og hare. Storfugljakt er ikke tillatt i Porsanger. Tabell 4-2 viser statistikk over jakttrykk og felte dyr.

Se også omtale under avsnitt 4.8.7.

Tabell 4-2: Fellingsstatistikk og jakttrykk i perioden 2012-2016 (Fefo, 2016)

Jaktår	Antall registrerte jaktdager (POR7)	Antall registrerte jaktdager (POR8)	Antall registrerte jaktdager (POR9)	Felte liryper (POR7)	Felte fjellryper (POR7)	Felte liryper (POR8)	Felte fjellryper (POR8)	Felte liryper (POR9)	Felte fjellryper (POR9)
2015/2016	136	100	86	25	147	97	21	140	10
2014/2015	80	126	34	9	29	76	22	32	4
2013/2014	96	84	48	16	91	82	16	20	2
2012/2013	67	60	28	11	21	30	20	26	5



Figur 4-11: Jaktfelt for småvilt.

4.8.3 Ferskvannsfiske

Det finnes en rekke små og store vann i området, som alle inneholder fisk.

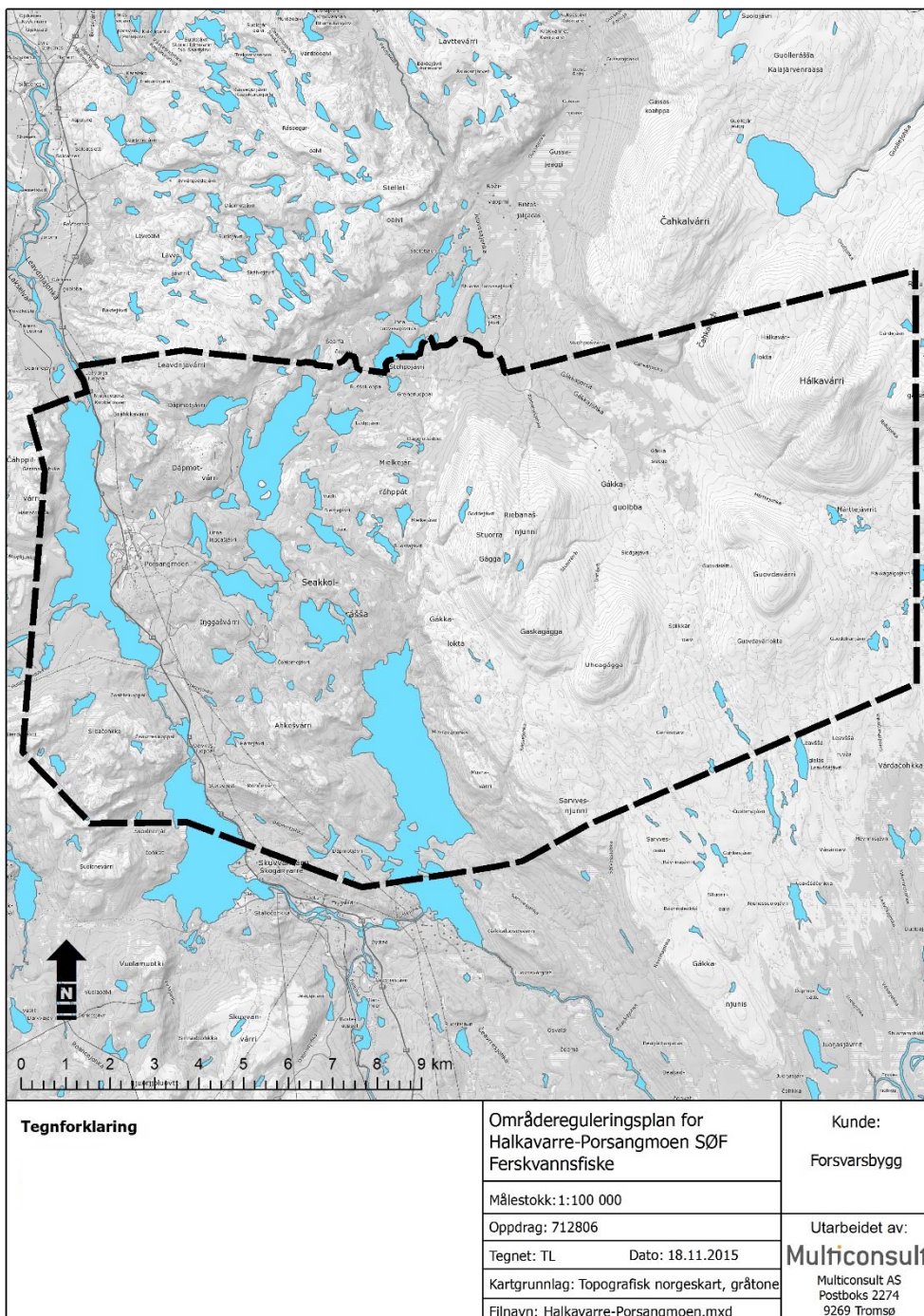
Lokale kilder presiserer at mens det i Lakselv-vassdraget er østlig fisk i vann og øvre vassdrag, finnes i Brennelvs vann og vassdrag en helt annen type fisk. Vannene benyttes i forbindelse med rekreasjonsfiske, hovedsakelig etter røye og ørret, hele året.

I følge kommunen foregår ikke næringsmessig fiske idag, en er heller ikke kjent med at det tidligere har foregått slikt fiske.

I følge Fefo finnes det ingen oversikt over hvor mange som bedriver innlandsfiske i området. Det kreves ikke fiskekort for bosatte i Finnmark, samt at det ikke er obligatorisk aktivering av fiskeområde for tilreisende fiskere.

Det en vet av erfaring er at Gaggavann, Sangovann og Luostejohk området er ett populært utfartsområde som benyttes av mange fiskere både sommer og vinterstid.

Se også omtale under avsnitt 4.8.7.



Figur 4-12: Vann og vassdrag i området.



Figur 4-13: Fiskeplass i SØF

4.8.4 Laksefiske

På nettstedet www.lakselva.no finner vi følgende omtale:

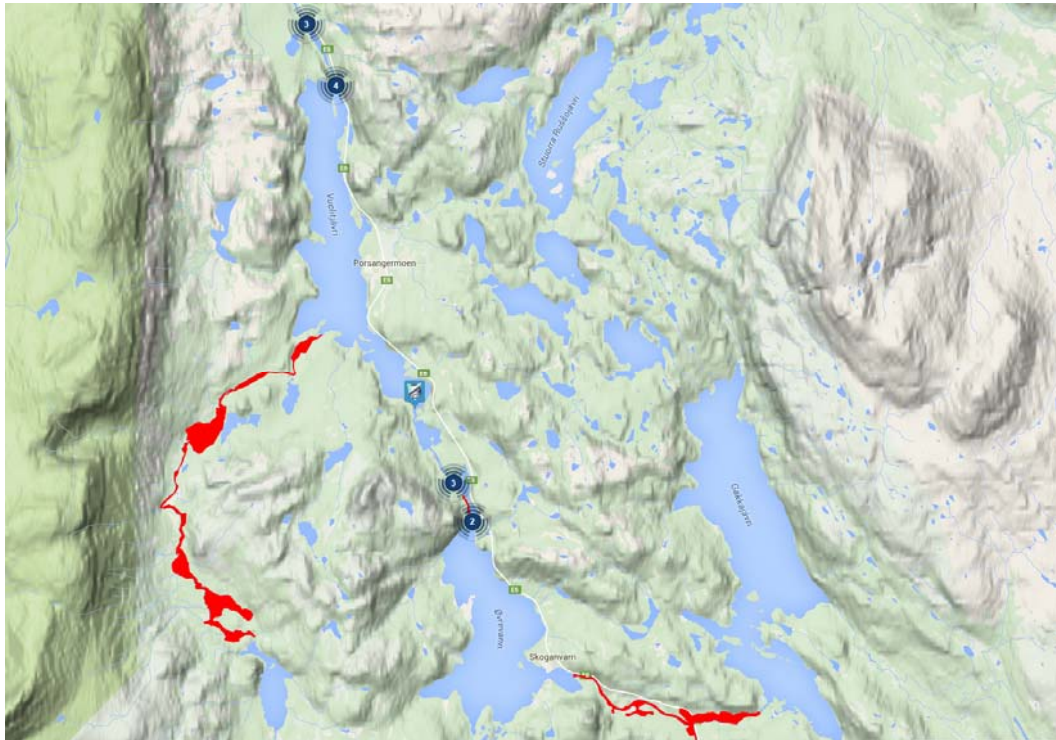
«Vassdraget strekker seg fra Porsangerfjorden og sørover i retning Karasjok. Gjennomsnittsvekta i Lakselva har de siste årene ligget på cirka 6,1 kilo, og de største laksene har vært godt over 20 kilo. Den største laksen som er rapportert gjennom tidene er på 32 kilo. Fra august er elva også en god sjøørretelv. Lengre opp i vassdraget er det gode muligheter for fiske etter ørret og stor harr.

Foruten godt fiske tilbyr Lakselva og Lakselvdalen flott natur. Lakselvdalen blir ofte karakterisert som en arktisk oase, og det er tydelig å se hvorfor.

Lakselva er seksjonert opp i forskjellige soner. Disse sonene har et begrenset antall fiskekort, noe som bidrar til å begrense fiskepresset på elva. I tillegg selges det sesongkort til bygdas innbyggere. Lakselva tilbyr mange gode fiskeplasser, og det er nok til alle, det oppleves derfor at fisketrykket sjeldent er særlig stort.»

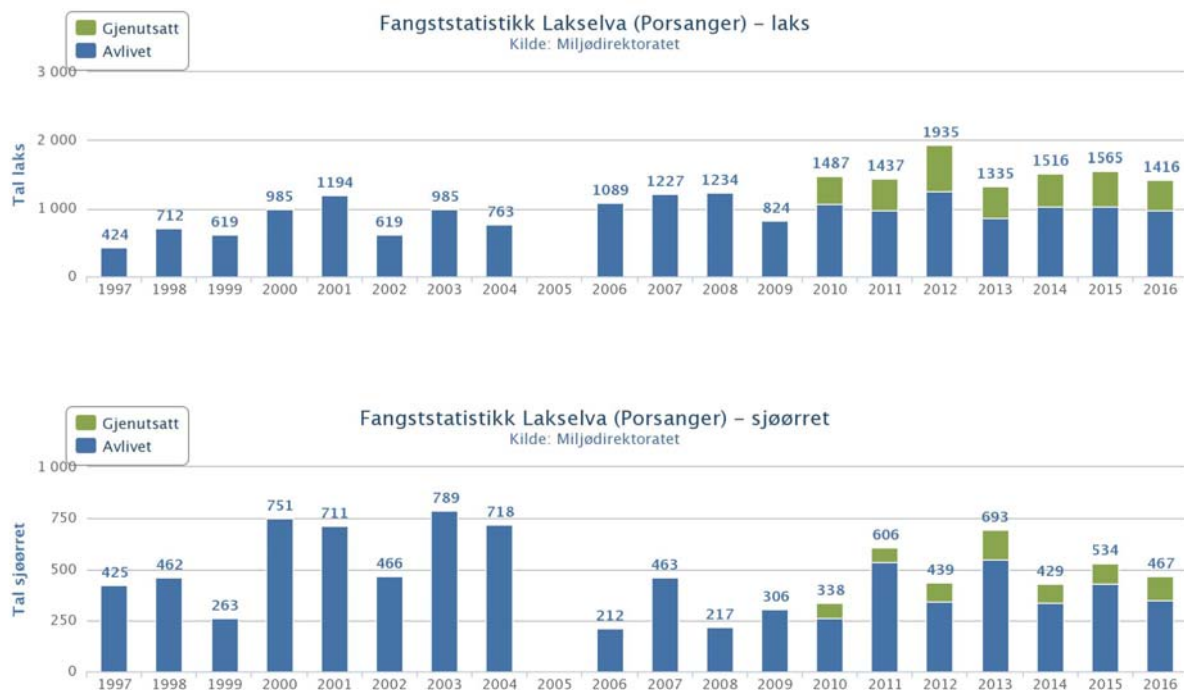
Fisket i elva forvaltes av Lakselva grunneierforening.

I forbindelse med fisket er det etablert parkerings- og rasteplasser mellom E6 og elva.



Figur 4-14: Oversikt over fiskeplasser i planområdet, der rødt indikerer fredningssoner (fra www.lakselva.no).

I følge Miljødirektoratets laksregister^{6/} er bestandenstilstanden for laks *god*, mens for sjøørret *svært god*. Årlig rapporteres det om fangster på rundt 1500 laks og 500 sjøørret, se figur 4-15.



Figur 4-15: Fangst av laks og sjøørret i Lakselva i perioden 1997-2017. Figurer hentet fra Lakseregisteret.

4.8.5 Sanking av bær og sopp

Det må antas at området benyttes på linje med andre liknende vegnære områder, hvor det er relativt enkelt å finne parkeringsmuligheter.

Se også omtale under avsnitt 4.8.7.

4.8.6 Vedhogst

I følge opplysninger fra Fefo ble det tildelt **183** vedteiger i Porsanger kommune i 2013, **118** i 2014, og **125** i 2015. Hvor mange som ble tildelt i 2016 vites ikke.

Innenfor området er to tilgjengelig vedteiger, hhv. Hárrejávrri/(Harrvann) (teig 60) og Rohci/Rohči (teig 30).

Hvor mye ved som avvirkes finnes det ingen opplysninger om.

Etter det en kjenner til foregår ikke næringsmessig vedhogst idag, en er heller ikke kjent med at det tidligere har foregått slik virksomhet.

Temaet er også omtalt i deltema «Landbruk^{15/}».

4.8.7 Tradisjonell samisk utmarksbruk og næringsutøvelse

Porsanger har vedtatt at den er en trekulturell kommune, med samisk (de fleste er av sjøsamisk opprinnelse), kvensk og norsk etnisk befolkning.

I Sametingets retningslinjer er det nevnt en del aktiviteter som er vurdert å omfattes av begrepet tradisjonell samisk bruk av utmark (ikke uttømmende):

- Jakt- og fangstområder
- Fiskeplasser
- Multemyrer
- Sennegressplasser
- Drikkevannskilder
- Beitearealer i utmark
- Utmarksslåtter

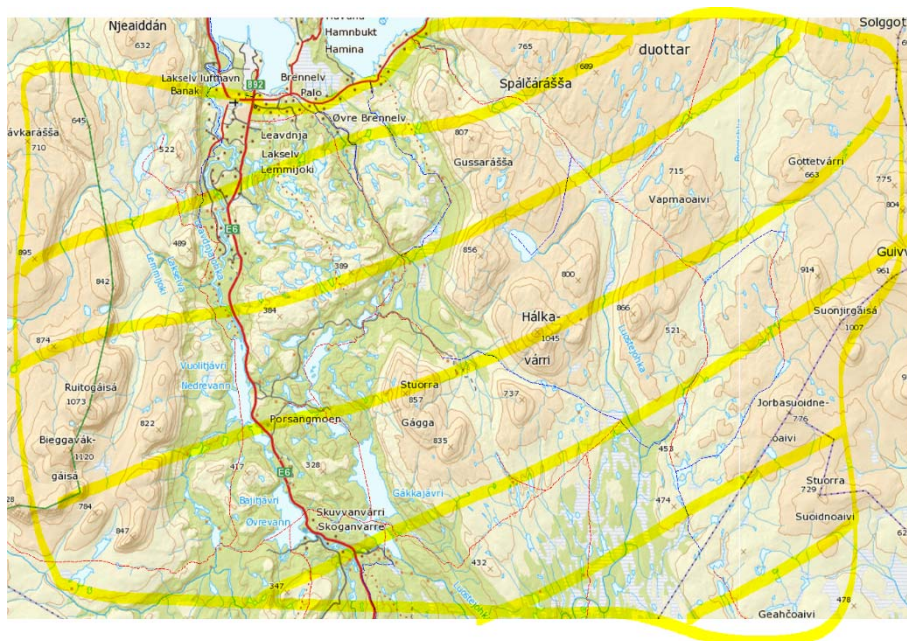
I forståelse med Porsanger kommune og Sametinget er det nedfelt i planprogrammet at det i planarbeidet ikke skilles mellom samisk og annen tradisjonell utmarksbruk og næring. Og at forholdet til generell utmarksbruk inngår i deltema Nærmiljø og friluftsliv.

Etter forslag fra Sametinget ble det tatt kontakt med Sjøsamisk kompetansesenter med tanke på å identifisere relevante informanter/ressurspersoner.

Beskrivelsene i de neste avsnittene i forhold til tradisjonell bruk av området, er basert på dialog med Trond og Paul Even Paulsen – som kompetansesenteret pekte på som aktuelle ressurspersoner.

Jakt- og fangstområder

Hele området har vært og er benyttet av lokalbefolkningen til jakt og fangst. Småvilt og storviltjakt innenfor de lovlige jakttider. Omfang er beskrevet i avsnitt 4.8.1 og 4.8.2. Snarefangst på småvilt i fangstsesongen.



Figur 4-16: Jakt- og fangstområder (Lokale kilder).

Fiske

Hele området har vært og er benyttet av lokalbefolkningen til ulike former for fiske. Det fiskes i alle vann og elver/bekker hvor det er fisk, både sommer og vinter (isfiske).

Sennegressplasser

Sennegress *Carex vesicaria* er en art i starrfamilien som er mellom 40 og 70 cm høy. Stråene har skarpe kanter, bladene er lyst grønne. Planten vokser på våte steder og i vann, og er vanlig i hele landet.

Samene bruker sennegress (og andre starrarter) som innlegg i skaller og komager. Sennegresset slås med en liten ljå, tørkes og bankes. Ved bruk skyves en passende mengde sennegress inn i skallen (komagen). Foten føres deretter forsiktig inn slik at sennegresset blir liggende på alle sider av foten. Det oppnås da god isolasjon, og fottøyet blir mykt og godt å gå i.

Multemyrer

Multer finnes overalt hvor det er de rette forhold. Fra høyt til fjells til den laveste dal. Forekomstene varierer fra sted til sted og fra år til år.

Bærplukking

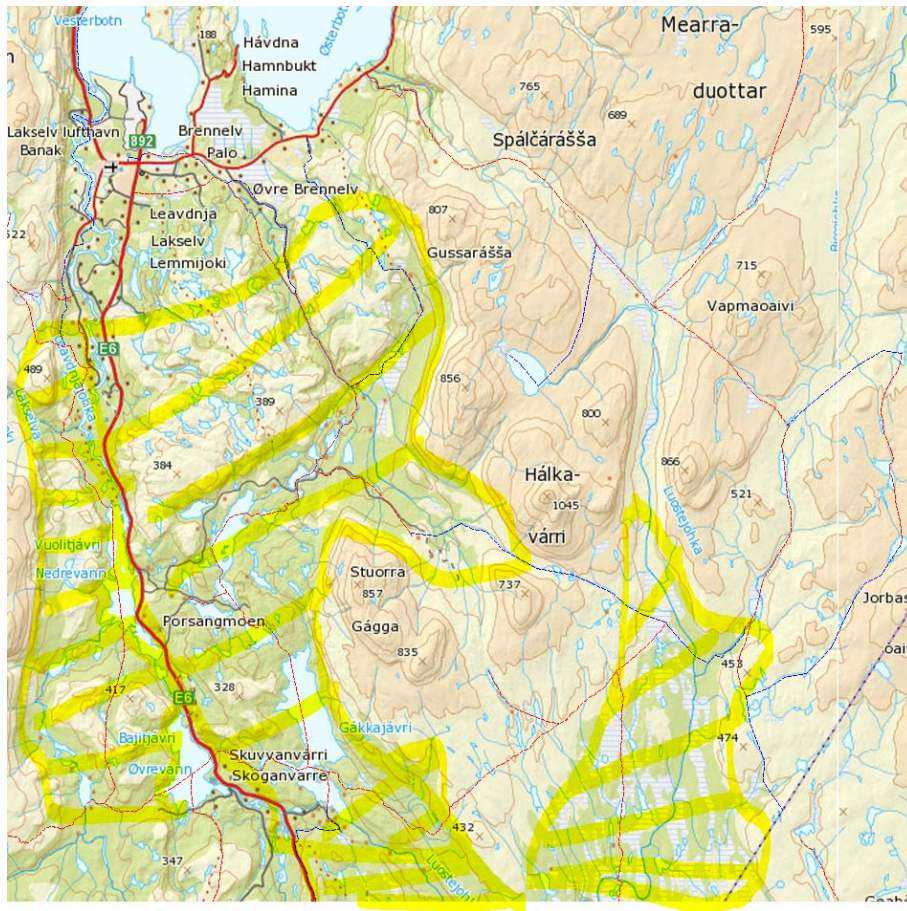
Flere typer bær, og spesielt multer, plukkes i stor utstrekning i området. Tradisjonelt ble multer plukket her, etter at bærhøsten var over i lavere partier av kommunen. Man brukte hest med kløv til å frakte multer ned, og man bodde i området mens man plukket.

Folk kjenner til de beste bærområdene, og plukker bær til eget bruk og delvis for salg.

Alle områder der det vokser bær er aktuelle for bærplukking. Forekomstene av bære varierer mellom år. Enkelte år finnes bærene i høyden, , andre år i lavere områder. Dette avhenger av snømengder og værforhold om våren/forsommeren

Høsting av bær gjelder i all hovedsak muldebær (molter), blåbær, tyttebær og krøkebær (krekling).

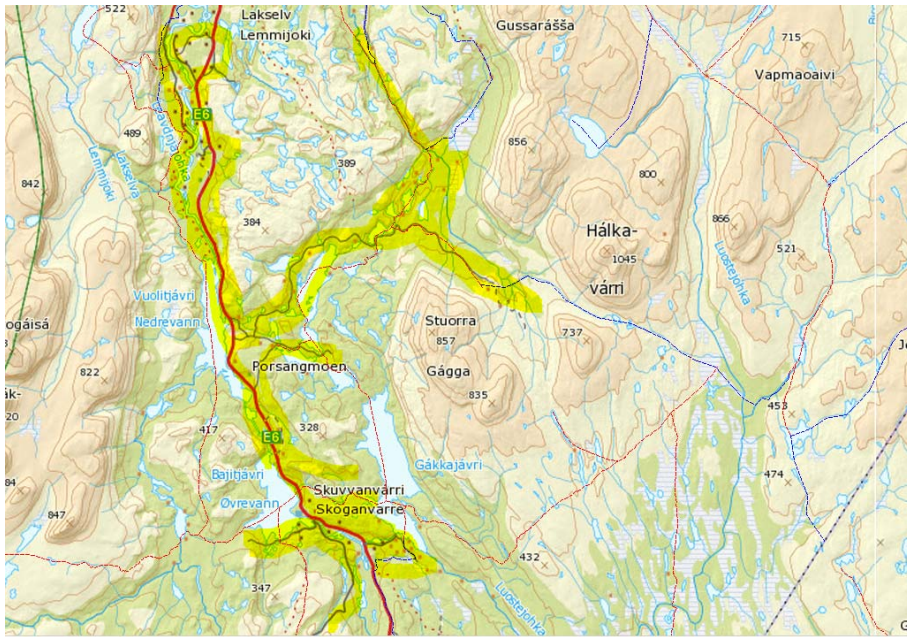
Det finnes også mindre områder hvor det plukkes villrips og rognebær. Figur 4-17 viser områder for bærplukking.



Figur 4-17: Områder som benyttes til bærplukking (Lokale kilder).

Soppsanking

Soppsanking skjer helst i nær tilknytning til veger og bebyggelse, se figur 4-18.



Figur 4-18: Områder som benyttes til sopsanking (Lokale kilder).

Utmarksslåtter

Tidligere ble alle myrer og skogsletter i området høstet/slått. I dag foregår ingen utmarksslått. De tidligere utmarksslåttene utgjør nå et rikt beiteområde både for sauer og rein.

Beitearealer i utmark

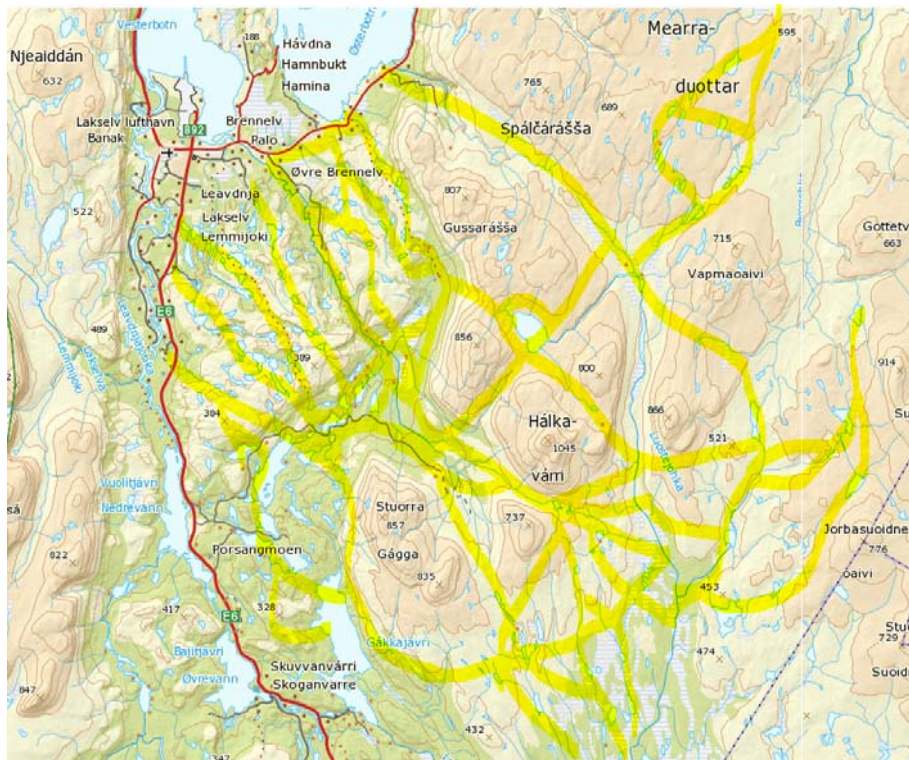
Skyte- og øvingsfeltet beites av sau og rein. Dette er nærmere beskrevet i temarapport landbruk^{/15/} og temarapport reindrift^{/16/}.



Figur 4-19: Tidligere kulturmark.

Veger og stier

Dagens veg- og stinett framgår av figur 4-7. Gamle ferdselsårer er vist i figuren under. Det var tidligere en rekke ferdselsårer i og gjennom området. Disse benyttes i varierende grad i dag.



Figur 4-20: Gamle ferdselsårer (Lokale kilder).

4.9 Vurdering av verdi

Ut fra ovennevnte gjennomgang av området i tråd med kriteriene i Tabell 2-2 er det særlig i forhold til friluftsliv (kap. 4.7) og annen utmarksbruk (kap. 4.8) at området har betydning.

I den forbindelse vurderes tilgjengelighet som en avgjørende faktor.

4.9.1 Samlet vurdering

På samme måten som i det meste av Nord-Norge, er det i Porsanger potensielle friluftsområder over alt utenfor bebyggelsen.

Området synes ikke å skille seg vesentlig fra annen utmark, hvilket innebærer at det finnes andre områder i kommunen, også i nærområdet, med tilsvarende forutsetninger med tanke på rekreasjon, jakt, fiske, høsting m.v.

Hovedårsaken til at området er såpass mye benyttet er at eksisterende veger og kjøreløyper gir god tilgjengelighet.

Forsvarets tilstedeværelse setter sitt tydelige preg på bruk av området, gjennom fysiske inngrep, aktivitet, trafikk, støy og tilhørende risiko. Om det er fred og ro en ønsker seg, finnes andre og mer egnede områder i kommunen og nærområdene.

Både langs veg og lenger unna er det gode muligheter for variert bruk av området, både med tanke på rekreasjon, jakt, fiske og ulike former for høsting. Også i forhold til tradisjonell utmarksbruk har områder både innenfor og utenfor SØF vært benyttet.

Kvaliteter med tanke på ferdsel, aktiviteter og opphold finnes både innenfor og utenfor SØF. Området er meget tilgjengelig, både sommer og vinter.

Ev. utfordringer som følge av usikkerhet knyttet til adkomst gjennom leiren så vel som bruk av Forsvarets veger, berører først og fremst elgjegere og hytteeiere i Ročhi -området.

4.9.2 *Vegnære skogsområder*

Områder som ligger nær kjøreveg (< 1 km) og snøskuterløype (< 300 m) vurderes som særlig attraktive.

Det finnes mange tegn på aktivitet langs Halkavarreveien, Beredskapsvegen, Ikkasvegen og Panoramavegen. Her finnes mer eller mindre opparbeidede bålplasser, gapahuk, bruer, stier, ildsteder oa. Om dette er sivil eller militær aktivitet vites ikke, men det er trolig begge deler.

At området ligger innenfor SØF bidrar imidlertid til at verdien reduseres i forhold til tilsvarende områder andre steder.

De vegnære skogsområdene vurderes å ha **middels verdi**.

4.9.3 *Skogs- og fjellområder*

Også områder som ligger relativt nær kjøreveg (1–3 km) og snøskuterløype (300 m–1 km), vurderes som attraktive.

At områdene ligger innenfor SØF bidrar imidlertid til at verdien reduseres i forhold til tilsvarende områder andre steder.

Relativt vegnære skogs- og fjellområder vurderes å ha **liten til middels verdi**.

4.9.4 *Fjellområder*

Områder som ligger mer enn 3 km fra kjøreveg vurderes som mindre attraktive.

At områdene ligger innenfor SØF bidrar imidlertid til at verdien reduseres i forhold til tilsvarende områder andre steder.

Mer fjerntliggende områder vurderes å ha **liten verdi**.

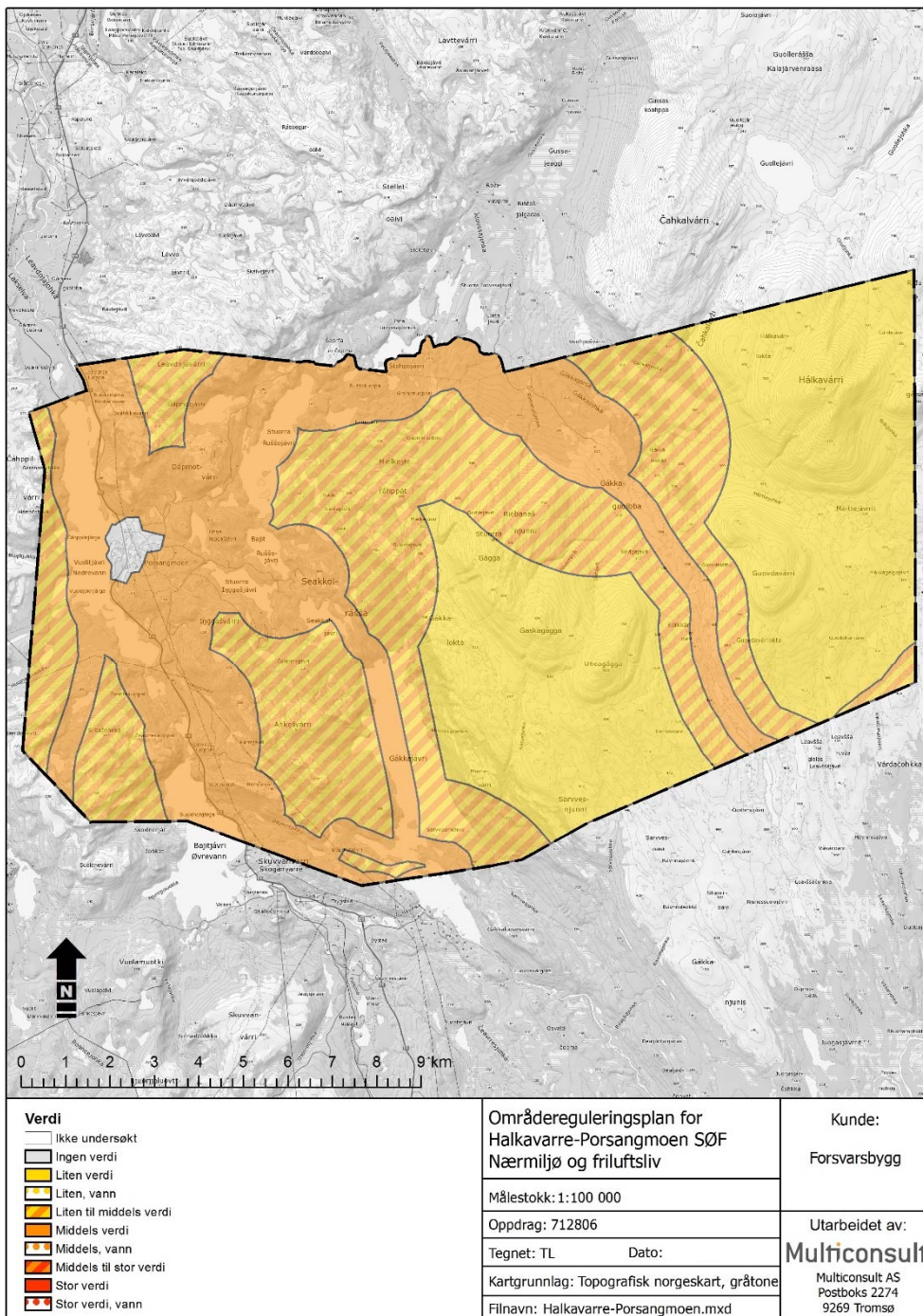
4.9.5 *Leir- og forlegningsområder*

Leir- og forlegningsområdene er i liten grad tilgjengelig for allmennheten, og har dermed begrenset verdi mtp. rekreasjon.

Leir- og forlegningsområdene vurderes å ha **ubetydelig verdi**.

Tabell 4-3: Verdivurderte delområder. Nummereringen henviser til Figur 4-21.

Område	Beskrivelse	Verdi
1	Områder som ligger nær kjøreveg (< 1 km) og snøskuterløype (< 300 m), vurderes som særlig attraktive. At området ligger innenfor SØF bidrar imidlertid til at verdien reduseres i forhold til tilsvarende områder andre steder. Denne typen områder gis middels verdi .	
2	Områder som ligger relativt nær kjøreveg (1–3 km) og snøskuterløype (300 m–1 km), vurderes som attraktive. At området ligger innenfor SØF bidrar imidlertid til at verdien reduseres i forhold til tilsvarende områder andre steder. Denne typen områder gis liten til middels verdi .	
3	Områder som ligger mer enn 3 km fra kjøreveg vurderes som mindre attraktive. At området ligger innenfor SØF bidrar imidlertid til at verdien reduseres i forhold til tilsvarende områder andre steder. Denne typen områder gis liten verdi .	
4	Leir- og forlegningsområdene er i liten grad tilgjengelig for allmennheten mtp. rekreasjon, og har dermed begrenset verdi. Områdene gis ingen verdi .	



Figur 4-21: Verdikart nærmiljø og friluftsliv.

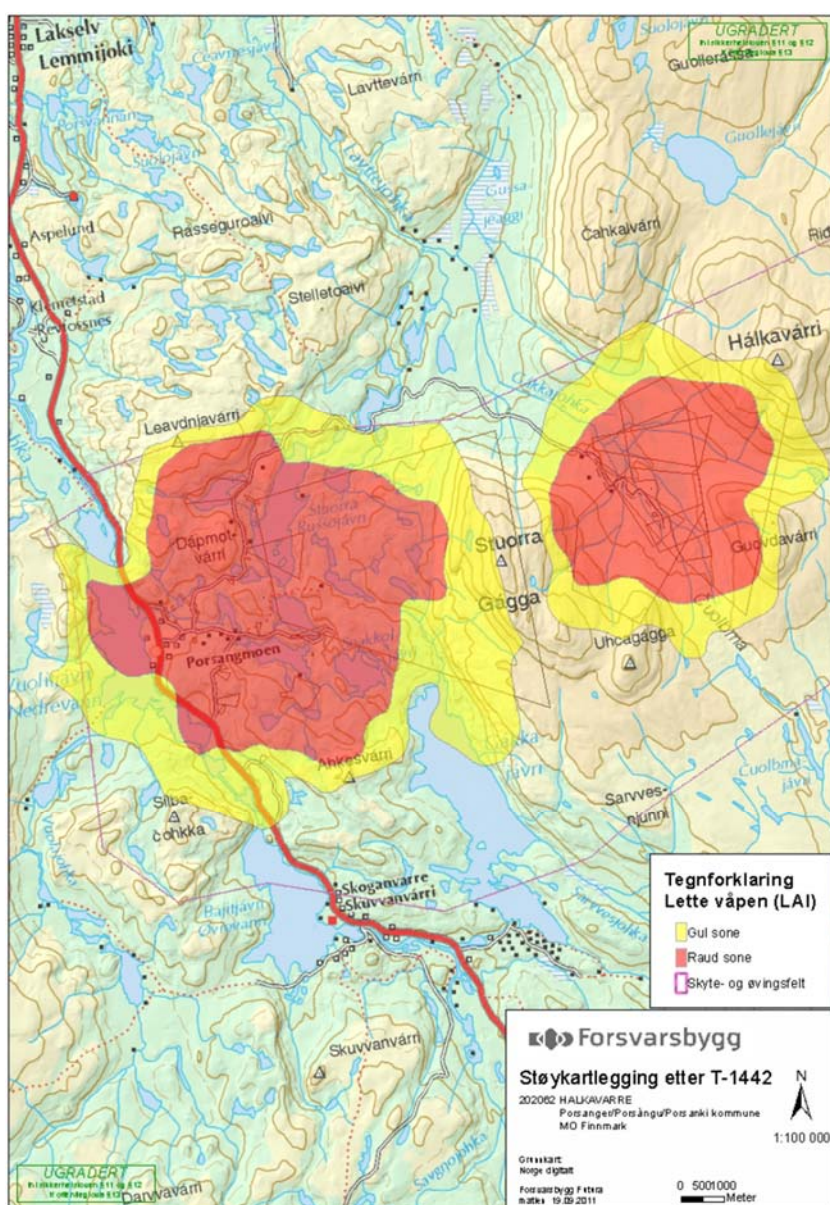
5 Omfang og konsekvenser

5.1 Støy

Forholdet til støy knyttet til aktiviteten innenfor SØF er behandlet i et eget notat^{7/}. Det er her beregnet støy fra lette våpen og tunge våpen / sprengninger. Støy knyttet til fly, helikopter og andre kjøretøy er ikke inkludert. Beregningene viste at det er maksimalt støynivå (lyd energien fra enkeltskudd) fra lette våpen som er dimensjonerende for både gul og rød sone iht. T-1442^{8/}.

Figur 5-1 viser støysonekart fra lette våpen. Som det framgår i figuren har gul og rød støysone forholdsvis stor utbredelse. Både leir- og forlegningsområder ligger innenfor rød sone.

Hytteområdene i Roçhi eller ved Gaggavatn er ikke berørt av støy over gjeldende grenseverdier.



Figur 5-1. Støysonekart med maksimalt støynivå (LAI) som er dimensjonerende for gul og rød sone. Hentet fra Forsvarsbyggrapport^{7/}

5.2 Felles konsekvenser

5.2.1 Personssikkerhet

Som nevnt er store deler av området lett tilgjengelig som følge av Forsvarets vegbygging innenfor SØF, dog innenfor rammene av gjeldende sikkerhetsregime.

Sivil bruk av området samtidig som det foregår militær aktivitet er naturlig nok forbudt med risiko. Det har ikke forekommet ulykker eller skade knyttet til sivil bruk samtidig som militær øvelse/training, og det er iverksatt en rekke rutiner knyttet til dette.

Dette er i ROS-analysen datert omtalt slik^{5/}:

«Alle som skal inn i området med bil kjører gjennom vakta i leiren og registrerer seg her. Vakta er bemannet døgnet rundt, og gir mulighet til å informere om militær aktivitet. Ved innkjøring til skytefeltet er det videre en større varslingstavle. Her er skarpskyting markert med lyspunkt både på kart og oversiktspanel. Alle skytebaner er skiltet/merket, og ved skyting heises rød ballong. På denne måten vurderes forholdet til sivile personer som ankommer området via porten som kontrollert.

Ved større øvelser settes det ut sikkerhetsposter ved veier og stier. En egen instruks er utarbeidet. All trafikk skal stanses. Personer sendes ikke videre før klarsignal er gitt av skyteleder. Sikkerhetspost skal også holde øye med omkringliggende terreng og melde fra til skyteleder om det er forhold som tilsier stans i skytingen. F.eks. om mennesker eller dyr er på marsj inn i farlig område uten at posten kan få stoppet dem. Ved øvelser er det vaktposter ved skuterløypa. Dette inngår som en del av øvelsen.

Alle større øvelser blir også varslet i aviser og på internett.

Gjennom ROS-analysen ble det drøftet bedring av disse tiltakene, og det ble pekt på at bedre informasjon i vakta vil bedre sikkerheten, se avsnitt 5.3.

En særlig utfordring i forhold til personsikkerhet knyttes til ev ferdse i området som ikke er registrert som følge av innpassering gjennom porten. Gjennom etablerte rutiner som nevnt over knyttet til øvelser ansees risikoen som akseptabel.»

Det er liten tvil om at nærheten til Forsvarets områder og aktiviteten innenfor SØF har betydning for tilgjengeligheten til og bruken av området, og at det medfører en viss reduksjon av områdets *potensielle* attraktivitet og opplevelseskvaliteter.

5.2.2 Skutertrafikk

Bruk av de godkjente skuterløypene i området er allerede, og vil i framtiden bli, berørt av forsvarets aktivitet innenfor SØF.

Dette både i form av risiko, opplevd adgangsbegrensning og redusert attraktivitet.

5.2.3 Fiske

Bruken av planområdet og områdene omkring i forbindelse med ulike former for fiske er allerede, og vil i framtiden bli, berørt av forsvarets aktivitet innenfor SØF.

Dette både i form av risiko, opplevd adgangsbegrensning og redusert attraktivitet.

5.2.4 Jakt

Bruken av planområdet og områdene omkring i forbindelse med ulike former for jakt er allerede, og vil i framtiden bli, berørt av Forsvarets aktivitet innenfor SØF.

Dette både i form av risiko, opplevd adgangsbegrensning og redusert attraktivitet.

5.2.5 Høsting og sanking

Bruken av planområdet og områdene omkring i forbindelse med ulike former for høsting og sanking er allerede, og vil i framtiden bli, berørt av Forsvarets aktivitet innenfor SØF.

Dette både i form av risiko, opplevd adgangsbegrensning og redusert attraktivitet.

5.2.6 Hytteområder

Hytteområdene sør og nord for planområdet er allerede, og vil i framtiden bli, berørt av Forsvarets aktivitet innenfor SØF.

Dette både i form av risiko, opplevd adgangsbegrensning og redusert attraktivitet.

Mens situasjonen knyttet til støy er omtrent lik, er utfordringene knyttet til bruk av kjøreveiene større for hyttene i nord.

5.3 Alternativ 0

Alternativet innebærer en videreføring av dagens aktivitet i skyte- og øvingsfeltet.

Det betyr at området benyttes som i dag i forbindelse med rekreasjon og ulike former for jakt, fiske og høsting. Utfordringene knyttet til adgangsbergensninger og personsikkerhet vil fortsette.

Alternativet har ingen konsekvens.

5.4 Alternativ 1

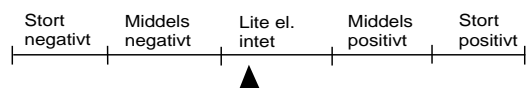
5.4.1 Vegnære skogsområder

Delområdet omfatter de vegnære skogsområdene, som er vurdert som mest attraktive.

Området omfatter i all hovedsak arealer som er avsatt for tynge øvingsaktivitet, og blir både i dag og framover berørt av forsvarets aktivitet.

Skytefeltet innsnevres litt i sør, men det har ingen betydning for dette temaet.

Omfanget vurderes som **lite negativt**.



Verdien er satt til middels. Konsekvensen blir **liten negativ (-)**.

5.4.2 Skogs- og fjellområder

Delområdene omfatter de relativt vegnære skogs- og fjellområdene, som også er vurdert som attraktive.

Deler av områdene omfatter arealer som er avsatt for tyngre øvingsaktivitet, og blir både i dag og framover relativt berørt av forsvarets aktivitet.

Skytefeltet innsnevres litt i sør, men det har ingen betydning for dette temaet.

Omfanget vurderes som **lite negativt**.



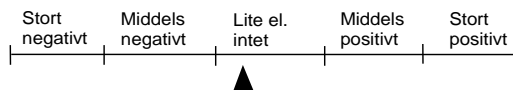
Verdien er satt til liten-middels. Konsekvensen blir **liten negativ (-)**.

5.4.3 Fjellområder

Delområdene omfatter de mer fjerntliggende fjellområdene, som er vurdert som noe mindre attraktive.

Mindre deler av områdene omfatter arealer som er avsatt for tyngre øvingsaktivitet, og som både i dag og framover blir relativt berørt av forsvarets aktivitet.

Omfanget vurderes som **lite negativt**.



Verdien er satt til liten. Konsekvensen blir **ubetydelig til liten negativ (0/-)**.

5.4.4 Leir- og forlegningsområder

Leir- og forlegningsområdene har ikke verdi mtp. dette temaet, og vil ikke bli berørt av endringene.

Omfanget vurderes som **intet**.



Verdien er satt til null. Konsekvensen blir **ubetydelig (0)**.

5.5 Alternativ 2

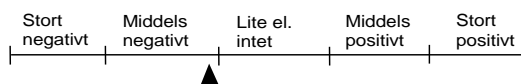
5.5.1 Vegnære skogsområder

Planlagte utvidelse i nord medfører at områder som i dag har hatt begrenset aktivitet som følge av at området ligger utenfor SØF, blir tatt i bruk.

I praksis medfører dette bl.a. at plasser langs Halkavarreveien som i dag benyttes som leir-/campingområder i større grad vil kunne bli berørt av øvingsaktiviteten.

Skytefeltet innsnevres litt i sør, men det har ingen betydning for dette temaet.

Omfanget vurderes som **lite til middels negativt**.



Verdien er satt til middels. Konsekvensen blir **liten til middels negativ (-/- -)**.

5.5.2 Skogs- og fjellområder

Som for alternativ 1.

5.5.3 Fjellområder

Som for alternativ 1.

5.5.4 Leir- og forlegningsområder

Som for alternativ 1.

5.6 Samlet vurdering

Tabellen nedenfor oppsummerer konsekvens for de ulike alternativene.

Videreføring av dagens situasjon, alternativ 0, har ingen konsekvenser. Forholdene blir som i dag.

Alternativ 1 har en liten innsnevring av planområdet i sør. Dette har ingen betydning for dette temaet. Konsekvensen bedømmes derfor å være liten negativ.

Alternativ 2 har de samme utfordringer som alternativ 1, men i tillegg flyttes grensen for skytefeltet i nord. Dette betyr at rekreasjonsområder som i dag er utenfor skytefeltet blir liggende innenfor.

Konsekvensen bedømmes å være liten negativ.

Tabell 5-1: Oppsummering av konsekvenser for nærmiljø, friluftsliv og annen utmarksbruk.

Delområde	Verdi	Alt. 0		Alt. 1		Alt. 2	
		Omfang	Konsekvens	Omfang	Konsekvens	Omfang	Konsekvens
1. Vegnære skogsområder	Middels	Intet	0	Lite neg.	–	Lite til midd. neg.	– / – –
2. Skogs- og fjellområder	Liten til middels	Intet	0	Lite neg.	–	Lite neg.	–
3. Fjellområder	Liten	Intet	0	Lite neg./utbet	0/–	Ubetydelig til lite neg.	0/–
4. Leir- og forlegningsområder	Ingen	Intet	0	Intet	0	Intet	0
Samlet konsekvens		0		–		–	

5.7 Usikkerhet

Det anses å være små usikkerheter knyttet til dette temaet. Kunnskapen om området og bruken er relativt god. Den største usikkerheten ligger i militær bruk av skyte- og øvingsfeltet i framtida. Øvingshyppigheten kan øke, samtidig som nye våpensystemer skaper nye behov. Dette kan medføre at området blir dårligere egnet til friluftsmål grunnet ferdselsrestriksjoner og mer støy og forstyrrelse. Siden en ikke kjenner framtidas behov er det umulig å vurdere konsekvenser av dette.

6 Forslag til miljøoppfølging / Planpremisser

For å redusere risiko knyttet til uønskede hendelser som følge av konflikt mellom ferdsel og Forsvarets aktivitet, er følgende identifisert som mulige tiltak. De antas også å fange opp ev. ukontrollert ferdsel, enkelte av dem er allerede iverksatt, helst eller delvis:

- Stenge kjøreveger for allmenn ferdsel
- Generell informasjon om aktiviteten i SØF
- Skilting av SØF langs veg og i terrenget
- Skilting av nedslagsfelt langs veg og i terrenget
- Merking av sikringssoner og blindgjengersoner i terrenget
- Revisjon av gjeldende instruksjoner knyttet til SØF
- Lystavle i forhold til bruk av skytebaner
- Økt bruk av personell til vakthold

For å redusere opplevde ulemper knyttet til sambruk, foreslås:

- Etablere en enklere praksis i forhold til adgangskontroll for hytteeiere
- Legge opp til en praksis der hytteeiere og jaktlag kan loses gjennom SØF i pauser i militærøvelsene
- Innføre sms-varslings knyttet til øvelser og annet som medfører begrensninger eller forsinkelser knyttet til ferdsel.

7 Referanseliste

- /1/ Forsvarsbygg 2016. Områdereguleringsplan for Halkavarre/Porsangmoen skyte- og øvingsfelt. Planprogram.
- /2/ Statens vegvesen Vegdirektoratet 2006/15. Håndbok V712. Konsekvensanalyser. Veiledning.
- /3/ Direktoratet for naturforvaltning. 2004. Kartlegging og verdsetting av friluftslivsområder. Håndbok 25-2004.
- /4/ Direktoratet for naturforvaltning 2001. Håndbok 18. Friluftsliv i konsekvensutredninger etter plan- og bygningsloven. Håndbok 18. - 2001.
- /5/ Multiconsult 2017. Områderegulering for Halkavarre/Porsangmoen skyte- og øvingsfelt. Risiko- og sårbarhets-analyse. Multiconsultrapport 712806-PLAN-RAP-02.
- /6/ Miljødirektoratet 2017. Lakseregisteret. Nettside:
<http://lakseregister.fylkesmannen.no/lakseregister/public/default.aspx>
- /7/ Forsvarsbygg Futura 2011. GP/Halkavarre SØF Støykartlegging etter T-1442. Rapportnr. 250/2011
- /8/ Klima- og miljødepartementet. Retningslinje for behandling av støy i arealplanlegging (T-1442/2016).
- /9/ Dahl-Hansen G.A.2010. Kartlegging av hvitt fosfor, sprengstoff og metaller i fisk og sediment i Porsangmoen/Halkavarre skyte- og øvingsfelt, Finnmark 2008 og 2009. Akvaplanлива, Rapport nr. 4328-02, 2010
- /10/ Johnsen, A. Rossland, H.K., Voie, Ø., Myran, A, Larsen, A, & Parmer, og M.P. 2012. Undersøkelse av ammunisjonsrelatert forurensning i Halkavarre skyte- og øvingsfelt. FFI-rapport 2012/00805.
- /11/ Mørch, T., Pedersen, R., Sørli, S., Breyholtz, B., Lambertsen, E., Farestveit, T. & Været, L. 2009. Kartlegging av vannkvalitet ved Forsvarsbyggs skyte- og øvingsfelt. Sluttrapport - program grunnforurensning 2006-2008. Sweco/Forsvarsbygg rapport 152030-4. 268 s.
- /12/ Forsvarsbygg 2009. Kartlegging av hvitt fosfor i pattedyr: Analyser av vevsprøver fra rein med beite i GP/Halkavarre, Porsanger kommune. Notat datert 27.10.2009.
- /13/ Miljødirektoratet 2017. Inngrepsfrie naturområder i Norge (INON). Nettside:
<http://inonkart.miljodirektoratet.no/inon/kart>
- /14/ Finnmarkseiendommen 2017. Vedteig. <http://www.fefo.no/no/Naturressurser/Sider/Vedteig.aspx>
- /15/ Multiconsult 2017. Områderegulering for Halkavarre/Porsangmoen skyte- og øvingsfelt. Konsekvensutredning landbruk. Multiconsultrapport 712806-PLAN-RAP-04.
- /16/ Langeland, K., Danielsen, I.E. & Tømmervik, H. 2017 (utkast). Områdereguleringsplan for Halkavarre/Porsangmoen skyte- og øvingsfelt. Konsekvensutredning reindrift. NINA rapport 1420.